



DZIENNIK URZĘDOWY

WOJEWÓDZTWA KUJAWSKO-POMORSKIEGO

Bydgoszcz, dnia 29 czerwca 2020 r.

Poz. 3260

UCHWAŁA NR XXI/158/20 RADY MIEJSKIEJ CIECHOCINKA

z dnia 22 czerwca 2020 r.

w sprawie ustalenia strefy płatnego parkowania na terenie Ciechocinka, wysokości stawek opłat za postój pojazdów w strefie płatnego parkowania oraz określenia sposobu pobierania opłat

Na podstawie art. 18 ust. 2 pkt 15 ustawy z dnia 8 marca 1990 r. o samorządzie gminnym (Dz.U. z 2020 r., poz. 713) oraz art. 13b ust. 3 i 4 ustawy z dnia 21 marca 1985 r. o drogach publicznych (Dz.U. z 2020 r., poz. 470) uchwała się, co następuje:

§ 1. Na wniosek Burmistrza Ciechocinka, zaopiniowany przez Starostę Aleksandrowskiego, jako organ zarządzający ruchem, w celu zwiększenia rotacji parkujących pojazdów samochodowych na drogach publicznych Ciechocinka oraz realizacji lokalnej polityki transportowej, ustala się na terenie Ciechocinka strefę płatnego parkowania pojazdów samochodowych na drogach publicznych zwaną dalej SPP, określoną na planie graficznym, stanowiącym załącznik nr 1 do niniejszej uchwały, w skład której wchodzi ulice stanowiące drogi gminne określone w załączniku nr 2 do niniejszej uchwały.

§ 2. Użyte w niniejszej uchwale wyrażenia i zwroty oznaczają:

- 1) SPP - Strefa Płatnego Parkowania,
- 2) kontroler SPP - pracownik SPP, posiadający upoważnienie do kontroli uiszczania opłat za parkowanie i wystawiania zawiadomień o obowiązku uiszczenia opłaty dodatkowej za stwierdzony postój bez wniesienia wymaganej opłaty lub przekroczenia opłaconego czasu parkowania lub udokumentowania prawa do zwolnienia z opłaty
- 3) karta parkingowa - dokument wydany przez właściwy organ administracji na podstawie art. 8 ustawy - Prawo o ruchu drogowym;
- 4) bilet parkingowy - wydruk z automatu parkingowego stanowiący dowód wniesienia opłaty za parkowanie w SPP;
- 6) automat parkingowy - urządzenie inkasująco-rejestrujące, wydające za opłatą bilet na określony czas parkowania;
- 7) zawiadomienie - dokument wystawiony przez kontrolera SPP powiadamiający o obowiązku uiszczenia opłaty dodatkowej za stwierdzony postój bez wniesienia wymaganej opłaty lub przekroczenia opłaconego czasu parkowania lub udokumentowania prawa do zwolnienia z opłaty;
- 8) mieszkaniec SPP – osoba posiadająca miejsce zamieszkania przy ulicy wchodzącej w skład SPP;
- 9) **bezpośrednie sąsiedztwo ulic** - ulica (ulice) znajdująca się w obszarze SPP, **granicząca** (tj. prostopadła lub równoległa) z ulicą, na której zamieszkuje osoba ubiegająca się o wydanie abonamentu albo zlokalizowana jest nieruchomość (obiekt budowlany), w której przedsiębiorca prowadzi działalność gospodarczą.

§ 3. 1. Wprowadza się w SPP opłaty za postój pojazdów samochodowych, zwane dalej „opłatami”.

2. W SPP opłaty pobiera się za postój pojazdów samochodowych w dni robocze od poniedziałku do piątku w miejscach wyznaczonych przez organ właściwy do zarządzania ruchem na drogach w uzgodnieniu z zarządcą drogi, zgodnie z art. 13b ust. 6 pkt 1 ustawy:

- 1) przez cały rok w godzinach od 8.00 do 19.00 – w rejonie A,
- 2) przez cały rok w godzinach od 9.00 do 19.00 – w rejonie B.

3. Ustala się następującą wysokość opłat za postój w SPP w Rejonie A:

- 1) 1,50 zł za pierwsze rozpoczęte pół godziny;
- 2) 3,00 zł za pierwszą rozpoczętą godzinę;
- 3) 3,50 zł za drugą rozpoczętą godzinę;
- 4) 4,00 zł za trzecią rozpoczętą godzinę;
- 5) 3,00 zł za każdą następną rozpoczętą godzinę;
- 6) 25,00 zł - opłata za całodniowe parkowanie w SPP.

4. Ustala się następującą wysokość opłat za parkowanie w SPP w Rejonie B:

a) od 01 kwietnia do 31 października każdego roku

- 1) 1,50 zł za pierwsze rozpoczęte pół godziny;
- 2) 3,00 zł za pierwszą rozpoczętą godzinę;
- 3) 3,50 zł za drugą rozpoczętą godzinę;
- 4) 4,00 zł za trzecią rozpoczętą godzinę;
- 5) 3,00 zł za każdą następną rozpoczętą godzinę;
- 6) 25,00 zł - opłata za całodniowe parkowanie w SPP;

b) od 01 listopada do 31 marca każdego roku

- 1) 1,00 zł za pierwsze rozpoczęte pół godziny;
- 2) 2,00 zł za pierwszą rozpoczętą godzinę;
- 3) 2,50 zł za drugą rozpoczętą godzinę;
- 4) 3,00 zł za trzecią rozpoczętą godzinę;
- 5) 2,00 zł za każdą następną rozpoczętą godzinę;
- 6) 20,00 zł - opłata za całodniowe parkowanie w SPP.

5. Wprowadza się następujące abonamenty:

- 1) typu A - abonament mieszkańca SPP;
- 2) typu B - abonament dla przedsiębiorców prowadzących działalność gospodarczą w SPP;
- 3) typu C - abonament ogólnodostępny.

6. Ustala się następujące wysokości opłat za wykupienie abonamentów, o których mowa w ust.5:

1) Rodzaj abonamentu dla Rejonu A	Wysokość opłaty za każdy dzień	Wysokość opłaty za każdy miesiąc	Wysokość opłaty przy zakupie abonamentu na każde 6 miesięcy
Typu A	-	50,00 zł	150,00 zł
Typu B	-	150,00 zł	600,00 zł
Typu C	80,00 zł	200,00 zł	800,00 zł
2) Rodzaj abonamentu dla Rejonu B	Wysokość opłaty za każdy dzień	Wysokość opłaty za każdy miesiąc	Wysokość opłaty przy zakupie abonamentu na każde 6 miesięcy
Typu A	-	50,00 zł	150,00 zł

Typu B	-	150,00 zł	600,00 zł
Typu C	80,00 zł	200,00 zł	800,00 zł

7. Opłatę abonamentową mogą uiszczać osoby fizyczne lub przedsiębiorcy w rozumieniu ustawy z 6 marca 2018 r. Prawo przedsiębiorców (Dz. U. z 2019 r. poz. 1292,), posiadający tytuł prawny do pojazdu samochodowego.

8. Dokumentami uprawniającymi do nabycia abonamentów są:

1) w przypadku abonamentu typu A:

- a) dokument potwierdzający miejsce zamieszkania osoby ubiegającej się o abonament,
- b) dokument potwierdzający tytuł prawny do pojazdu samochodowego;

2) w przypadku abonamentu typu B:

- a) akt własności lub umowa o korzystanie z nieruchomości (obiektu budowlanego), w której przedsiębiorca prowadzi działalność gospodarczą,
- b) dokument potwierdzający tytuł prawny do pojazdu samochodowego;

3) w przypadku abonamentu typu C: dokument potwierdzający tytuł prawny do pojazdu samochodowego.

9. W abonamentach typu A i B wpisuje się ulicę położoną na obszarze SPP, na której zamieszkuje osoba nabywająca abonament bądź na której zlokalizowana jest nieruchomość (obiekt budowlany), w której przedsiębiorca prowadzi działalność gospodarczą, z zastrzeżeniem ust. 11 oraz numer rejestracyjny pojazdu.

10. W abonamencie typu C wpisuje się numer rejestracyjny pojazdu.

11. Posiadacz abonamentu A, B lub C parkujący pojazd w innym Rejonie niż wpisany w abonamencie zobowiązany jest do wnoszenia opłat za postój na ogólnych zasadach.

12. Abonament wydawany jest z chwilą wniesienia opłaty w kasie administratora SPP.

13. Abonament nie stanowi rezerwacji stałego miejsca postoju.

14. Zbycie pojazdu, jego utrata bądź utrata prawa do korzystania z pojazdu w okresie ważności abonamentu nie uprawnia do żądania zwrotu opłaty za niewykorzystany okres ważności abonamentu. W przypadku zbycia pojazdu można nabyć za niewykorzystany okres ważności abonamentu bez wnoszenia opłaty, abonament tego samego typu na nowy pojazd, zgodnie z postanowieniami niniejszej uchwały.

§ 4. Wprowadza się opłatę zryczałtowaną za parkowanie na prawach wyłączności na zastrzeżonych stanowiskach postojowych, tzw. kopertach, w wysokości 400 zł za 1 miesiąc.

§ 5. Ustala się zerową stawkę opłaty za parkowanie w SPP dla następujących użytkowników drogi:

- 1) oznakowanych pojazdów transportu sanitarnego w rozumieniu art. 5 pkt 33a ustawy z dnia 27 sierpnia 2004 r. o świadczeniach opieki zdrowotnej finansowanych ze środków publicznych (Dz. U z 2019 r., poz. 1373 z późn. zm.);
- 2) oznakowanych pojazdów służb komunalnych i pogotowia służb technicznych, tj. pogotowia gazowego, energetycznego, ciepłowniczego, wodno-kanalizacyjnego w czasie wykonywania prac;
- 3) oznakowanych pojazdów konstrukcyjnie przeznaczonych do przewozu osób niepełnosprawnych o obniżonej sprawności ruchowej lub pojazdów zaopatrzonych w kartę parkingową parkujących na zastrzeżonych stanowiskach postojowych oznakowanych znakiem D - 18a „parking - miejsce zastrzeżone” z tabliczką T - 29, informującą o miejscach dla pojazdów przewożących lub kierowanych przez osoby niepełnosprawne mające trudności w poruszaniu się oraz znakiem P - 24 „miejsce dla pojazdu osoby niepełnosprawnej”;
- 4) pojazdów wykonawców remontów na ulicach objętych strefą płatnego parkowania - na czas trwania remontu, za okazaniem uprawnionemu kontrolerowi dokumentu poświadczającego wykonywanie remontu na określonej ulicy i w określonym czasie;
- 5) pojazdów przedsiębiorców wykonujących transport drogowy osób taksówką, w oczekiwaniu na pasażera lub w związku z zakończeniem kursu i rozliczeniem z pasażerem - na czas do 5 minut, a także parkujących

na wyznaczonych miejscach postojowych, oznaczonych znakami D - 19 „postój taksówek” i D - 20 „koniec postoju taksówek”.

§ 6. 1. Ustala się opłatę dodatkową za nieuiszczenie opłaty za parkowanie pojazdów samochodowych na drogach publicznych w strefie płatnego parkowania w wysokości 50 zł, z zastrzeżeniem ust.2.

2. W przypadku wniesienia opłaty dodatkowej do następnego dnia roboczego po dniu stwierdzonego nieuiszczenia opłaty za parkowanie lub przekroczenia czasu opłaconego parkowania w SPP, ulega ona zmniejszeniu do 25,00 zł.

3. Opłatę dodatkową wnosi się w kasie SPP lub na konto SPP, przy czym za datę wniesienia opłaty dodatkowej uważa się datę wpłaty gotówkowej lub datę obciążenia rachunku bankowego osoby wpłacającej.

§ 7. Opłaty za czas postoju uiszcza się z góry za przewidywany czas parkowania poprzez:

- 1) samoobsługowy system biletów parkingowych (automaty parkingowe) - monetami, kartami płatniczymi, telefonem i aplikacją mobilną - opłaty naliczane są w sposób liniowy po wniesieniu opłaty minimalnej w wysokości 1,50 zł za pierwsze pół godziny parkowania, przy czym czas parkowania oraz wysokość opłaty są określone na bilecie z dokładnością do jednej minuty parkowania zgodnie z § 2 ust. 2 i ust.3;
- 2) opłaty abonamentowe - wnoszone za okres zależny od rodzaju abonamentu.

§ 8. Bilety parkingowe, abonamenty oraz karty parkingowe powinny być umieszczone, jeżeli jest to możliwe, za przednią szybą pojazdu, w sposób nie budzący jakichkolwiek wątpliwości co do ich ważności, tak aby zawarte na tych dokumentach informacje o opłaceniu postoju oraz jego czasie lub o zwolnieniu z obowiązku uiszczenia opłat były w pełni czytelne dla kontrolerów SPP.

§ 9. W ramach opłaconego czasu parkowania kierujący pojazdem może zmieniać miejsce postoju w granicach tego rejonu strefy płatnego parkowania, w którym opłacił czas postoju (A lub B).

§ 10. Kontroli opłacania czasu postoju pojazdów w SPP mogą dokonywać wyłącznie kontrolerzy upoważnieni przez Burmistrza Ciechocinka.

§ 11. 1. Kontrolowanie postoju pojazdów polega w szczególności na:

- 1) kontrolowaniu wnoszenia opłat za czas postoju pojazdów;
- 2) sprawdzaniu ważności biletów parkingowych;
- 3) sprawdzaniu ważności abonamentów;
- 4) wystawianiu zawiadomienia o obowiązku uiszczenia opłaty dodatkowej po stwierdzeniu nie wniesienia należnej opłaty za parkowanie lub parkowania ponad opłacony czas.

2. Zawiadomienie, jeżeli jest to możliwe, umieszcza się na przedniej szybie pojazdu samochodowego za wycieraczką.

3. W przypadku przekroczenia opłaconego czasu parkowania zawiadomienie o obowiązku uiszczenia opłaty dodatkowej wystawia się nie wcześniej aniżeli po upływie 5 minut od godziny wskazanej na bilecie.

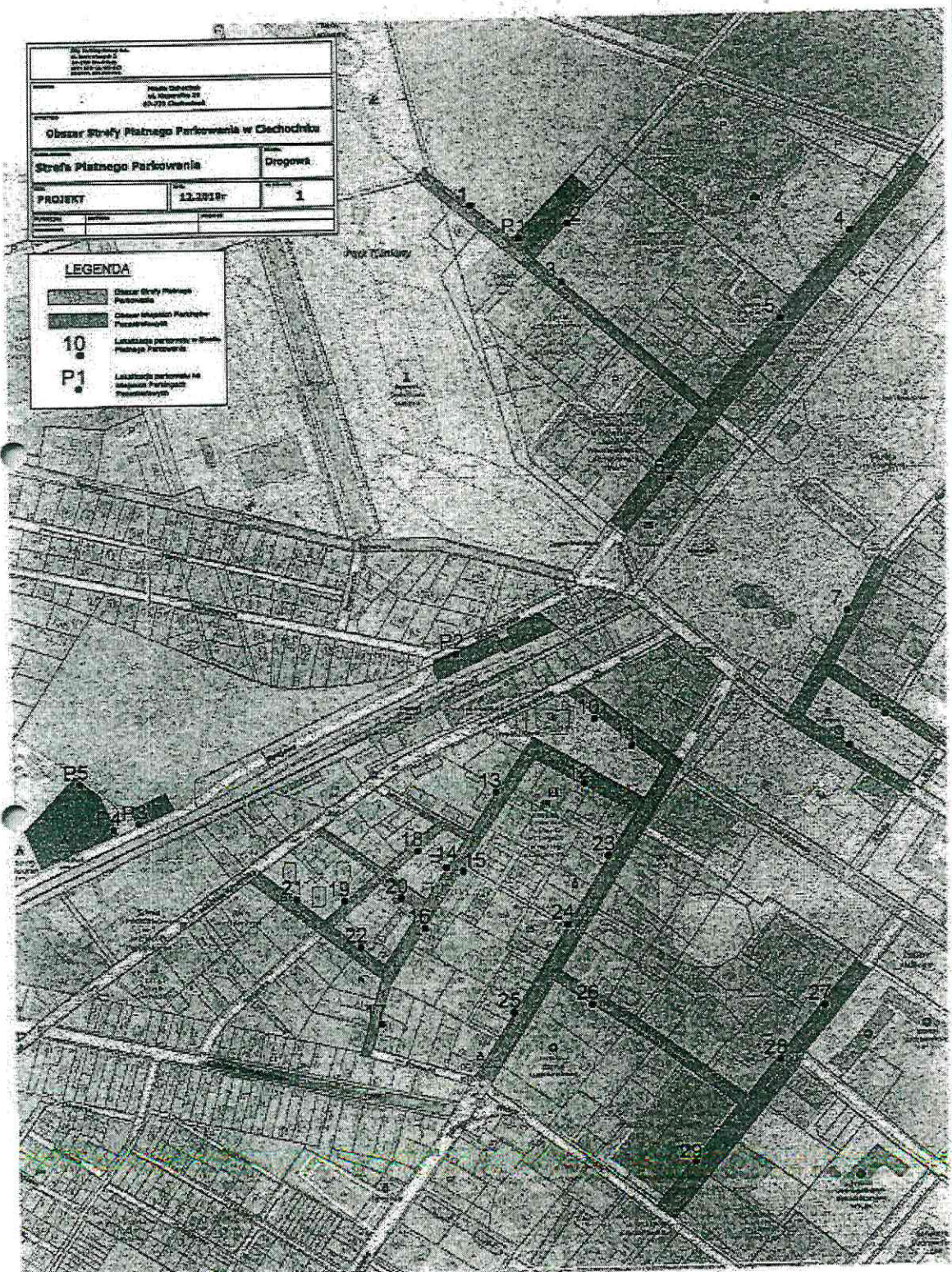
§ 12. Kontrolerzy SPP nie pobierają żadnych opłat i nie prowadzą sprzedaży biletów parkingowych oraz abonamentów.

§ 13. Wykonanie uchwały powierza się Burmistrzowi Ciechocinka.

§ 14. 1. Traci moc uchwała Nr XIV/158/04 Rady Miejskiej Ciechocinka z dnia 19 kwietnia 2004 r. w sprawie wprowadzenia płatnego parkowania i ustalenia opłat za parkowanie pojazdów samochodowych na terenie Ciechocinka (Dz. Urz. Woj. Kuj.-Pom. z 2004 r. Nr 76 poz. 1283 i 1284, z 2008 r. Nr 57, poz. 921, z 2009 r. Nr 81, poz. 1421, z 2012 r. poz. 972, z 2016 r. poz. 3269, z 2017 r. poz. 1959).

Załącznik Nr 1 do uchwały Nr XXI/158/20
 Rady Miejskiej Ciechocinka
 z dnia 22 czerwca 2020 r.

Plan graficzny



2. Uchwała wchodzi w życie z dniem 01 stycznia 2021 roku i podlega ogłoszeniu w Dzienniku Urzędowym Województwa Kujawsko-Pomorskiego.

Przewodniczący Rady
Miejskiej

Jerzy Sobierajski

Załącznik Nr 2 do uchwały Nr XXI/158/20
Rady Miejskiej Ciechocinka
z dnia 22 czerwca 2020 r.

Wykaz ulic wchodzących w skład Strefy Płatnego Parkowania w Ciechocinku

Rejon A:

1. ul. Piekarska
2. ul. Żelazna
3. ul. Stolarska - od ul. Hermanowskiego do Strażackiej
4. ul. Strażacka
5. ul. Broniewskiego
6. ul. Zdrojowa - od Ronda Serafina do ul. Żelaznej
7. ul. Narutowicza - od Ronda Serafina do ul. Stolarskiej

Rejon B:

1. ul. Kościuszki - od ul. Traugutta do ul. Mickiewicza
2. ul. Staszica od sanatorium „Sanvit” do parku Tęźniowego
3. ul. Traugutta - od ul. Piłsudskiego do przejścia dla pieszych na wysokości fontanny Żabka
4. ul. Warzelniana
5. ul. Armii Krajowej - od ul. Zdrojowej do ul. Kopernika
6. ul. Piłsudskiego
7. ul. Św. Brata Alberta od ul. Zdrojowej - zatoka parkingowa na wysokości KSU
8. ul. B. i R. Raczyńskich

