The page features a decorative graphic consisting of three green lines that intersect to form a triangular shape. Three sets of concentric circles are positioned at the vertices of this triangle. Each set consists of a central dark purple circle, surrounded by two lighter grey circles of increasing radii. The circles are semi-transparent, allowing the lines and other circles to be seen through them.

**Zmiana studium
uwarunkowań
i kierunków
zagospodarowania
przestrzennego miasta
Ciechocinka**

PROGNOZA ODDZIAŁYWANIA
NA ŚRODOWISKO

Wrzesień 2022 r.

Spis treści

1. Wstęp	3
1.1. Podstawy formalno-prawne, cel sporządzenia prognozy	3
1.2. Zakres przestrzenny prognozy	4
1.3. Zastosowane metody, wykorzystane materiały	5
2. Analiza ustaleń zmiany Studium	8
2.1. Ogólna zawartość i główne cele projektu zmiany Studium	8
2.2. Powiązania projektu zmiany Studium z innymi dokumentami	14
2.3. Cele ochrony środowiska ustanowione na szczeblu międzynarodowym, wspólnotowym i krajowym, istotne z punktu widzenia projektowanego dokumentu	15
3. Analizy i oceny	18
3.1. Ocena istniejącego stanu środowiska z uwzględnieniem obszarów prawnie chronionych	18
3.2. Ocena istniejącego stanu środowiska na obszarach objętych przewidywanym znaczącym oddziaływaniem	24
3.3. Potencjalne zmiany stanu środowiska w przypadku braku realizacji projektu zmiany Studium	25
3.4. Istniejące problemy ochrony środowiska istotne z punktu widzenia realizacji projektu zmiany Studium	25
4. Oceny rozwiązań	26
4.1. Ocena przewidywanych znaczących oddziaływań na środowisko oraz cele i przedmiot ochrony Natura 2000 i jego integralność	26
4.2. Rozwiązania mające na celu zapobieganie, ograniczanie lub kompensację przyrodniczą negatywnych oddziaływań na środowisko, mogących być rezultatem realizacji projektu zmiany Studium	29
4.3. Propozycja rozwiązań alternatywnych w stosunku do zawartych w projekcie zmiany Studium wraz z uzasadnieniem ich wyboru, w tym wskazanie napotkanych trudności wynikających z niedostatków techniki lub luk we współczesnej wiedzy	29
5. Informacje końcowe	31
5.1. Możliwe transgraniczne oddziaływanie na środowisko	31
5.2. Przewidywane metody analizy skutków realizacji projektu zmiany Studium oraz częstotliwość jej przeprowadzania	31
5.3. Wnioski i zalecenia do sposobu realizacji projektu zmiany Studium	31
5.4. Streszczenie w języku niespecjalistycznym	31
Załączniki	34
Załącznik 1	35
Załącznik 2	36
Załącznik 3	37

Spis rysunków i tabel:

Rysunek 1. Wyrys z uchwały intencyjnej Rady Miejskiej Ciechocinka Nr XX/143/20 z dnia 8 maja 2020 r.

Rysunek 2. Obszar objęty zmianą studium

Rysunek 3. Wartość poziomu dźwięku w obrębie obszaru objętego zmianą Studium

Tabela 1. Jednostki strukturalne i tereny urbanistyczne wyznaczone w projekcie zmiany Studium

Tabela 2. Wskaźniki zagospodarowania i użytkowania terenu wg terenów funkcjonalnych określone w projekcie Zmiany Studium

Tabela 3. Sposób uwzględnienia celów SPA w projekcie zmiany Studium

Tabela 4. Dane pomiarowe na stacji ul. Tężniowa - Park Tężniowy za 30 dni: 27.02 - 28.03.2021 r.

Tabela 5. Zmiany podstawowych parametrów klimatu w Polsce w latach 1971-2090

Tabela 6. Analiza oddziaływania planowanej funkcji na poszczególne elementy środowiska

1. Wstęp

1.1. Podstawy formalno-prawne, cel sporządzenia prognozy

Niniejszy dokument został opracowany na potrzeby zmiany Studium uwarunkowań i kierunków zagospodarowania przestrzennego miasta Ciechocinka uchwalonego Uchwałą Nr XXV/195/2017 Rady Miejskiej Ciechocinka z dnia 29 maja 2017 r.

Podstawę prawną opracowania niniejszej Prognozy stanowi art. 41 ustawy z dnia 3 października 2008 r. o udostępnieniu informacji o środowisku i jego ochronie, udziale społeczeństwa w ochronie środowiska oraz o ocenach oddziaływania na środowisko (tj. Dz. U. z 2022 r. poz. 1029 z późn. zm.) oraz Uchwała Rady Miejskiej Ciechocinka Nr XVII/114/19 z dnia 30 grudnia 2019 r. w sprawie przystąpienia do zmiany „Studium uwarunkowań i kierunków zagospodarowania przestrzennego miasta Ciechocinka”, zmieniona Uchwałą Nr XX/143/20 z dnia 8 maja 2020 r. w sprawie zmiany uchwały w sprawie przystąpienia do zmiany „Studium uwarunkowań i kierunków zagospodarowania przestrzennego miasta Ciechocinka”.

Projekt ocenianego projektu zmiany Studium zgodnie z art. 46 ww. ustawy wymaga przeprowadzenia strategicznej oceny oddziaływania na środowisko, której część stanowi niniejsza Prognoza.

Sporządzenie prognozy ma na celu stwierdzenie czy realizacja ustaleń projektu zmiany Studium spowoduje przeobrażenia w środowisku geograficznym. Po stwierdzeniu możliwości przeobrażeń prognoza ma również na celu określenie rodzajów i wielkości przekształceń poszczególnych elementów środowiska oraz środowiska jako całości, a także uciążliwości dla życia ludzi jakie mogą być rezultatem realizacji ustaleń zmiany Studium.



— granica obszaru objętego sporządzeniem zmiany Studium uwarunkowań i kierunków zagospodarowania przestrzennego miasta Ciechocinka
– Uchwała Nr XXXV/195/17 z dnia 29 maja 2017 r.

Rysunek 1. Wyrys z uchwały intencyjnej Rady Miejskiej Ciechocinka Nr XX/143/20 z dnia 8 maja 2020 r.

1.2. Zakres przestrzenny prognozy

Zgodnie z uzasadnieniem do uchwały intencyjnej, zakres zmiany Studium ograniczony został do zmiany ustaleń dotyczących parametrów i wskaźników urbanistycznych odnoszących się do terenów przeznaczonych pod zabudowę – w zakresie dopuszczalnej wysokości zabudowy. Zmiana wysokości zabudowy (z 10,5 m na 14 m) umożliwi między innymi odbudowę w historycznych gabarytach zabytkowego budynku d. hotelu Müllera. Wprowadzono również zmiany wskaźnika powierzchni biologicznie czynnej, którego wartość należało dostosować do obecnych możliwości i uwarunkowań - obecne zagospodarowanie terenów uniemożliwia zastosowanie wskaźnika wskazanego w obowiązującym Studium (30%). Zmiany w zagospodarowaniu, które miały miejsce od momentu uchwalenia Studium spowodowały, iż nie ma możliwości zastosowania ww. wskaźnika..

Zakres zmian obejmuje dwa tereny o łącznej powierzchni 2,8707 ha – teren północny o powierzchni 0,9247 ha i teren południowy o powierzchni 1,9460 ha.



Rysunek 2. Obszar objęty zmianą studium

Źródło: Projekt zmiany Studium uwarunkowań i kierunków zagospodarowania przestrzennego miasta Ciechocinka

Obszar objęty zmianą Studium stanowi tereny zainwestowane, ścisłego centrum miasta.

Teren 1 to teren, gdzie zlokalizowany jest budynek szkoły średniej wraz z zapleczem sportowym oraz budynki usługowe. Obecnie po pożarze obiektu zabytkowego dawnego Hotelu Müllera, działka znajdująca się u zbiegu ulic Kopernika, Kościuszki, Zdrojowa jest działką wolną, na której inwestor

planuje odbudowę ww. obiektu zgodnie z ustaleniami Wojewódzkiego Konserwatora Zabytków. Działka nie jest porośnięta roślinnością. Teren jest objęty obowiązującym miejscowym planem zagospodarowania przestrzennego tylko w niewielkim fragmencie i jest to teren zainwestowany - budynek siedziby Informacji Turystycznej.

Teren 2 jest terenem w znacznej części zainwestowanym, znajdują się tu obiekty mieszkaniowo-usługowe z usługami w parterach budynków. Od strony ulicy Świętego Alberta znajdują się dwie działki wolne o łącznej powierzchni 0,2714 ha. Obecnie wykorzystywane są one jako niezorganizowany parking. Teren jest objęty obowiązującym miejscowym planem zagospodarowania przestrzennego, który ustala funkcję dla tego terenu jako teren zabudowy usługowej -1 UC.

Obydwa tereny są od siebie oddalone o ok. 300 metrów w linii prostej i znajdują się w strefie ochrony uzdrowskiej „A”.

1.3. Zastosowane metody, wykorzystane materiały

Zakres merytoryczny prognozy oddziaływania na środowisko studium uwarunkowań i kierunków zagospodarowania przestrzennego określa art. 51 ustawy z dnia 3 października 2008 r. o udostępnieniu informacji o środowisku i jego ochronie, udziale społeczeństwa w ochronie środowiska oraz o ocenach oddziaływania na środowisko (tj. Dz. U. z 2022 r. poz. 1029 z późn. zm.). Wg ww. ustawy:

Prognoza oddziaływania na środowisko zawiera:

- 1) informacje o zawartości, głównych celach, projektowanego dokumentu oraz powiązaniach z innymi dokumentami,
- 2) informacje o metodach zastosowanych przy sporządzeniu prognozy,
- 3) propozycje dotyczące przewidywanych metod analiz skutków realizacji postanowień projektowanego dokumentu oraz częstotliwości jej przeprowadzania,
- 4) informacje o możliwym transgranicznym oddziaływaniu na środowisko,
- 5) streszczenie sporządzone w języku niespecjalistycznym,
- 6) oświadczenie autora (...) o spełnieniu wymagań, o których mowa w art. 74a ust. 2 stanowiące załącznik nr 3 do prognozy;
- 7) datę sporządzenia prognozy, imię, nazwisko i podpis autora (...)

Prognoza oddziaływania na środowisko określa, analizuje i ocenia:

- 1) istniejący stan środowiska oraz potencjalne zmiany tego stanu w przypadku braku realizacji projektowanego dokumentu,
- 2) stan środowiska na obszarach objętych przewidywalnym znaczącym oddziaływaniem,
- 3) istniejące problemy ochrony środowiska istotne z punktu widzenia realizacji projektowanego dokumentu, w szczególności dotyczące obszarów podlegających ochronie na podstawie ustawy z dnia 16 kwietnia 2004 r. o ochronie przyrody,
- 4) cele ochrony środowiska ustanowione na szczeblu międzynarodowym, wspólnotowym i krajowym, istotne z punktu widzenia projektowanego dokumentu, oraz sposoby, w jakich te cele i inne problemy środowiska zostały uwzględnione podczas opracowania dokumentu,
- 5) przewidywane znaczące oddziaływania, w tym oddziaływania bezpośrednie, pośrednie, wtórne, skumulowane, krótkoterminowe, średnioterminowe i długoterminowe, stałe i chwilowe oraz pozytywne i negatywne, na cele i przedmiot ochrony obszaru Natura 2000 oraz integralność tego obszaru, a także na środowisko, a w szczególności na: różnorodność biologiczną, ludzi, zwierzęta, rośliny, wodę, powietrze, powierzchnię ziemi, krajobraz, klimat, zasoby naturalne, zabytki, dobra materialne z uwzględnieniem zależności między tymi elementami środowiska i między oddziaływaniami na te elementy;

Prognoza oddziaływania na środowisko przedstawia:

- 1) rozwiązania mające na celu zapobieganie, ograniczanie lub kompensację przyrodniczą negatywnych oddziaływań na środowisko, mogących być rezultatem realizacji projektowanego dokumentu, w szczególności na cele i przedmiot ochrony obszaru Natura 2000 oraz integralność tego obszaru,
- 2) biorąc pod uwagę cele i geograficzny zasięg dokumentu oraz cele i przedmiot ochrony obszaru Natura 2000 oraz integralność tego obszaru – rozwiązania alternatywne rozwiązań zawartych w projektowanym dokumencie wraz z uzasadnieniem ich wyboru oraz opis metod dokonania oceny prowadzącej do tego wyboru albo wyjaśnienie braku rozwiązań alternatywnych, w tym wskazania napotykanymi trudnościami wynikającymi z niedostatków techniki lub luk we współczesnej wiedzy.

Niniejsza Prognoza jest opracowaniem autorskim, sporządzonym w oparciu o posiadaną wiedzę, inwentaryzację terenu oraz dostępne dane i materiały, t.jk. publikacje, dokumenty, raporty itp., których analiza doprowadziła do sformułowania wniosków końcowych.

W pierwszym etapie poddano analizie stan środowiska przedmiotowego obszaru oraz ustalenia projektu zmiany Studium. W etapie drugim dokonano oceny ustaleń projektu zmiany Studium pod względem skutków wpływu tych ustaleń na szeroko pojęte środowisko, w tym przyrodnicze, kulturowe oraz ludzi. Przyjęto następujące kryteria (ze względu na przewidywane znaczące oddziaływanie): (B) bezpośrednie, (P) pośrednie, (K) krótkoterminowe, (Ś) średnioterminowe, (D) długoterminowe, (S) stałe, (CH) chwilowe, (W) wtórne, (S) skumulowane oraz pozytywne i negatywne. Podczas oceny dokonano wszechstronnej oceny powiązań między łagodzeniem zmian klimatu, adaptacją do nich oraz innymi kwestiami środowiskowymi. W etapie końcowym zaproponowano sposoby monitorowania realizacji ustaleń projektu zmiany Studium oraz sformułowano wnioski.

Do sporządzenia niniejszej Prognozy wykorzystano następujące materiały:

- ✓ Studium uwarunkowań i kierunków zagospodarowania przestrzennego miasta Ciechocinka, Uchwała Nr XXV/195/2017 Rady Miejskiej Ciechocinka z dnia 29 maja 2017 r.;
- ✓ Prognoza oddziaływania na środowisko sporządzona do Studium uwarunkowań i kierunków zagospodarowania przestrzennego miasta Ciechocinka, maj 2016 r.;
- ✓ Opracowanie ekofizjograficzne sporządzone do Studium uwarunkowań i kierunków zagospodarowania przestrzennego miasta Ciechocinka, czerwiec 2013 r.;
- ✓ Strategia Rozwoju Powiatu Aleksandrowskiego na lata 2011-2020;
- ✓ Strategia rozwoju miasta Ciechocinka na lata 2016-2020, maj 2016 r., Uchwała nr XXI/118/16 Rady Miejskiej Ciechocinka z dnia 30 maja 2016 r. w sprawie przyjęcia „Strategii Rozwoju Gminy Miejskiej Ciechocinek na lata 2016 – 2020;
- ✓ Program ochrony środowiska dla gminy miejskiej Ciechocinek na lata 2020-2023 z uwzględnieniem perspektywy na lata 2026, Uchwała Nr XXI/154/20 Rady Miejskiej Ciechocinka z dnia 22.06.2020 r.;
- ✓ Ekofizjografia Gminy Ciechocinek, Toruń 1997 r., Uniwersytet Mikołaja Kopernika w Toruniu Instytut Biologii i Ochrony Środowiska Ośrodek Badawczy Biologii Stosowanej;
- ✓ Statut Uzdrowiska Ciechocinek przyjęty uchwałą Nr XVIII/190/08 Rady Miejskiej Ciechocinka z dnia 3 listopada 2008 r. (ostatnia zmiana: Uchwała Nr IV/38/19 Rady Miejskiej Ciechocinka z dnia 06.02.2019 r.);
- ✓ Operat uzdrowski Uzdrowiska Ciechocinek, Ciechocinek 2019 r.; Korekta operatu 2021 r.
- ✓ Narodowy Plan Zdrowia na lata 2016 – 2020, Ministerstwo Zdrowia, Warszawa 2015 r.;
- ✓ Decyzja Ministra Zdrowia i Opieki Społecznej z dnia 28 lutego 1969 r. znak PG/236/69 w sprawie obszaru górniczego wód leczniczych „Ciechocinek”. Zaktualizowana decyzją Ministra Ochrony Środowiska, Zasobów Naturalnych i Leśnictwa (symbol: DG/hg/JW/487-3962/98) z dnia 24.09.1998 r.);
- ✓ Uchwała Wojewódzkiej Rady Narodowej we Włocławku Nr XX/92/83 z dnia 15.06.1983 r. (Dz. Urz. Woj. Włocławskiego nr 3 poz. 22) w sprawie obszarów chronionego krajobrazu, zatwierdzona w Uchwale Nr 11/257/19 sejmiku Województwa Kujawsko-Pomorskiego z 13

listopada 2019 r. w sprawie Obszaru Chronionego Krajobrazu Niziny Ciechocińskiej (Dz. Urz. Woj. Kujawsko-Pomorskiego z 2019 r., poz. 6119);

- ✓ Uproszczony Plan Urządzania Lasów niestanowiących własności Skarbu Państwa – Miasto Ciechocinek (Obowiązujący w latach 2011-2020);
- ✓ Środowisko przyrodnicze w województwie włocławskim, Włocławskie Towarzystwo Naukowe, Włocławek 1997 r.;
- ✓ Geografia fizyczna Polski, J. Kondracki. PWN Warszawa 1998;
- ✓ Plan Zagospodarowania Przestrzennego Województwa Kujawsko – Pomorskiego, przyjęty uchwałą Nr XI/135/03 Sejmiku Województwa Kujawsko-Pomorskiego z dnia 26 czerwca 2003 r.;
- ✓ Strategia Rozwoju Województwa Kujawsko – Pomorskiego do 2030 r. – Strategia przyspieszenia 2030+ przyjęta przez Sejmik Województwa Kujawsko-Pomorskiego Uchwałą Nr XXVIII/399/20 z dnia 21 grudnia 2020 r.;
- ✓ Program ochrony środowiska województwa kujawsko-pomorskiego na lata 2022-2030;
- ✓ Plan gospodarowania wodami na obszarze dorzecza Wisły, Załącznik do Rozporządzenia Rady Ministrów z dnia 18 października 2016 r.;
- ✓ Strategiczny plan adaptacji dla sektorów i obszarów wrażliwych na zmiany klimatu do roku 2020 z perspektywą do roku 2030, Warszawa październik 2013 r. (SPA);
- ✓ Dane Głównego Inspektora Ochrony Środowiska umieszczone na: www.gios.gov.pl, dostęp: marzec 2021;
- ✓ „Projekt korytarzy ekologicznych łączących Europejską Sieć Natura 2000 w Polsce”, pod kier. prof. dr hab. Włodzimierz Jędrzejewski (ZBS PAN).

Ponadto oparto się na obowiązujących przepisach prawa, w szczególności:

- ✓ Ustawa z dnia 3 października 2008 r. o udostępnieniu informacji o środowisku i jego ochronie, udziale społeczeństwa w ochronie środowiska oraz o ocenach oddziaływania na środowisko (tj. Dz. U. z 2022 r. poz. 1029 z późn. zm.);
- ✓ Ustawa z dnia 27 kwietnia 2001 r. Prawo ochrony środowiska (t.j. Dz. U. z 2021 r. poz. 1973 z późn. zm.);
- ✓ Ustawa z dnia 20 lipca 2017 r. Prawo wodne (t.j. Dz. U. z 2021 r. poz. 2233 z późn. zm.);
- ✓ Ustawa z dnia 9 czerwca 2011 r. Prawo geologiczne i górnicze (t.j. Dz. U. z 2022 r. poz. 1072 z późn. zm.);
- ✓ Ustawa z dnia 14 grudnia 2012 r. o odpadach (t.j. Dz. U. z 2022 r. poz. 699 z późn. zm.);
- ✓ Ustawa z dnia 16 kwietnia 2004 r. o ochronie przyrody. (t.j. Dz. U. z 2022 r. poz. 916 z późn. zm.);
- ✓ Ustawa z dnia 28.09.1991 r. o lasach (t.j. Dz. U. z 2022 r. poz. 672 z późn. zm.);
- ✓ Ustawa z dnia 23.07.2003 r. o ochronie zabytków i opiece nad zabytkami (t.j. Dz. U. z 2022 r. poz. 840);
- ✓ Rozporządzenie w sprawie przedsięwzięć mogących znacząco oddziaływać na środowisko (t.j. Dz. U. poz. 1839 z późn. zm.).

Dostosowano się również do zaleceń Regionalnego Dyrektora Ochrony Środowiska w Bydgoszczy oraz Państwowego Powiatowego Inspektora Sanitarnego w Aleksandrowie Kujawskim, którzy określili zakres niniejszej Prognozy, odpowiednio pismem nr WOO.411.119.2020.AT z dnia 27 sierpnia 2020 r. oraz N.NZ-40-02-4/20 z dnia 25 sierpnia 2020 r.

2. Analiza ustaleń zmiany Studium

2.1. Ogólna zawartość i główne cele projektu zmiany Studium

Projekt zmiany przedmiotowego Studium składa się z dwóch integralnych części:

- ✓ Uwarunkowań rozwoju (tekst + rysunek w skali 1:10000),
- ✓ Kierunków rozwoju (tekst + rysunek w skali 1:10000).

Zakres zmiany Studium zgodny jest z art. 10 ustawy z dnia 27.03.2003 r. o planowaniu i zagospodarowaniu przestrzennym (tj. Dz. U. z 2022 r. poz.503).

Szczególnie istotne ustalenia dotyczące ochrony środowiska umieszczono w pkt:

- ✓ 1. Kierunki zmian w strukturze przestrzennej miasta oraz w przeznaczeniu terenów, w tym wynikające z audytu krajobrazowego,
- ✓ 2. Kierunki i wskaźniki dotyczące zagospodarowania oraz użytkowania terenów, w tym tereny przeznaczone pod zabudowę oraz tereny wyłączone spod zabudowy,
- ✓ 3. Zasady ochrony środowiska i jego zasobów, ochrony przyrody, krajobrazu, w tym krajobrazu kulturowego i uzdrowisk.

1. Kierunki zmian w strukturze przestrzennej miasta oraz w przeznaczeniu terenów, w tym wynikające z audytu krajobrazowego

W tej części ustalono, iż głównymi elementami kształtującymi strukturę przestrzenną miasta Ciechocinka są:

- ✓ jednostki strukturalne - określające ogólne wskazanie funkcji przestrzeni miasta,
- ✓ tereny funkcjonalne - decydujące o podstawowej funkcji określonego terenu,
- ✓ jednostki kompozycyjne – stanowiące przestrzeń miasta o wybitnych cechach indywidualnych.

Dla tak określonej struktury przestrzennej miasta Ciechocinka wprowadzono zasady i kierunki zagospodarowania.

Audyt krajobrazowy dla województwa kujawsko-pomorskiego nie został jeszcze opracowany, wobec czego nie ma możliwości odniesienia się do ww. opracowania.

Dla zapewnienia prawidłowego kształtowania polityki przestrzennej miasta wyznaczono koncepcję rozwoju i przekształceń struktury przestrzennej miasta poprzez m.in. uczytelnienie struktury funkcjonalno – przestrzennej, wyznaczając w przestrzeni miasta cztery jednostki strukturalne:

- I. Uzdrowska,
- II. Usługowa,
- III. Mieszkaniowo – wielofunkcyjna,
- IV. Zieleni.

Przedmiotowy obszar objęty zmianą Studium znajduje się w jednostce II. Usługowa - obszar ukształtowanych i kształtujących się centrów miasta. Obszar dominacji funkcji związanych z obsługą mieszkańców miasta, kuracjuszy, turystów, ale także zabudowy mieszkaniowo-usługowej. Wymaga on restrukturyzacji, przekształceń i modernizacji, szczególnie starej zabudowy i dostosowania jej do nowych standardów. Zainwestowanie intensywne za wyjątkiem ukształtowanych już historycznych zespołów urbanistycznych. Prowadzenie wszelkiej działalności (nie tylko inwestycyjnej) na tym terenie musi uwzględniać wymogi prawne wynikające z jego położenia w obszarze górniczym, w strefie uzdrowskiej oraz w strefie ścisłej ochrony konserwatorskiej.

Tabela 1. Jednostki strukturalne i tereny urbanistyczne wyznaczone w projekcie zmiany Studium

Jednostka strukturalna	Teren funkcjonalny	Symbol
Uzdrowskowa	Zabudowy uzdrowskowej i usług ochrony zdrowia	UZD, UZD1, UZD2
Usługowa	Wielofunkcyjnego centrum miasta	CU, CU1, CU2, CU3
Usługowa	Zabudowy wielofunkcyjnej poza centrum	CP, CP1
Mieszkaniowo-wielofunkcyjna/Uzdrowskowa	Zabudowy hotelowej, pensjonatowej i rezydencjalnej	UMP, UMP1
Zieleni	Zabudowy turystycznej, rekreacyjnej i sportowej w zieleni	US, US1
Mieszkaniowo-wielofunkcyjna	Zabudowy mieszkaniowej i usługowej o utrwalonej strukturze	MN
Mieszkaniowo-wielofunkcyjna	Zabudowy mieszkaniowej i usługowej o kształtującej się strukturze	MK
Uzdrowskowa/Usługowa/Zieleni	Zieleni urządzonej i komponowanej, w tym uznanej za zabytkową	ZP
Zieleni	Zieleni otwartej	ZO
Usługowa/Mieszkaniowo-wielofunkcyjna/Uzdrowskowa	Zieleni leśnej	ZL
Usługowa/Mieszkaniowo-wielofunkcyjna	Zieleni cmentarzy	ZC, ZCn

Źródło: Projekt Zmiany Studium uwarunkowań i kierunków zagospodarowania przestrzennego miasta Ciechocinka

W obszarze objętym zmianą Studium, w stosunku do dokumentu uchwalonego w 2017 r. wyodrębniony został dodatkowo tereny o symbolu CU2 i CU3 w ramach jednostki strukturalnej „Usługowa”, terenu funkcjonalnego „Wielofunkcyjnego centrum miasta”.

Wielofunkcyjne Centrum miasta CU, CU1, CU2, CU3

Teren w przeważającej części istniejącej już zabudowy wymagający uporządkowania i doinwestowania. Teren CU1, CU2, CU3 to obszar objęty strefą ochrony uzdrowskowej „A”.

Przeznaczenie: usługi publiczne, w szczególności w dziedzinie administracji, oświaty, kultury, zdrowia, opieki społecznej, inwestycje celu publicznego z zakresu infrastruktury społecznej, technicznej, komunikacyjnej i usług o charakterze lokalnym i ponadlokalnym wraz z możliwym adaptowanym uzupełniającym programem mieszkaniowym wielorodzinnym w terenie CU.

Dla ww. terenu określono następujące kierunki zagospodarowania przestrzennego:

Racjonalne wykorzystanie terenu dla realizacji różnorodnego programu usługowego.

1. Kształtowanie zabudowy w sposób tworzący miejską przestrzeń o wysokiej jakości architektury i układu urbanistycznego.
2. Nakaz kształtowania zabudowy z uwzględnieniem lokalnego charakteru miasta.
3. Ekspozowanie zabytkowych obiektów i historycznych układów zabudowy związanych z historycznym rozwojem miasta.
4. Zachowanie istniejących i kształtowanie nowych przestrzeni publicznych.
5. w oparciu o sieć usług, system terenów zieleni publicznej i układ komunikacyjny.
6. Nakaz kształtowania zabudowy publicznej i terenów publicznych w dostosowaniu do osób niepełnosprawnych.
7. Ochrona wynikająca z odpowiednich przepisów, w tym wynikających z objęcia strefą uzdrowskową „A” i „B”, strefą ochrony konserwatorskiej, historycznej struktury przestrzennej miasta, ochrony przyrody w odniesieniu do zakazów zabudowy i zasad zagospodarowania przestrzennego w związku z położeniem w Obszarze Chronionego Krajobrazu Nizina Ciechocińska.

8. Nakaz zapewnienia miejsc parkingowych w liczbie odpowiedniej do obiektu wg tabeli nr 5 przy jednoczesnym maksymalnym ograniczeniu terenów parkingów na poziomie terenu.
9. Nakaz systemowego rozwiązania w zakresie gospodarki wodno-ściekowej i ciepłownictwa.
10. Zapewnienie prawidłowej obsługi komunikacyjnej i powiązań z układem transportowym miasta.
11. Część terenu funkcjonalnego została wyznaczona jako jednostka kompozycyjna 3 „Śródmieście”.
12. Wskaźniki kształtowania zabudowy zapisano w rozdziale 2. Kierunki i wskaźniki dotyczące zagospodarowania oraz użytkowania terenów, w tym tereny wyłączone spod zabudowy.

Dla jednostki kompozycyjnej 3 „Śródmieście”, w której znajduje się obszar objęty zmianą Studium określono następujące zasady zagospodarowania:

1. Remont i przebudowa dworca kolejowego, wprowadzenie nowej funkcji.
 2. Utrzymanie funkcji teatru letniego.
 3. Realizacja placu publicznego w rejonie ul. Kopernika, obejmującego obszar dworca kolejowego, terenów pokolejowych i Teatru Letniego.
 4. Realizacja placu publicznego wokół fontanny „Grzybek” z wprowadzeniem małej architektury, wymiana nawierzchni, renowacja fontanny w tym wymiana okładziny zewnętrznej.
 5. Odbudowa, renowacja i remont budynków w okolicach fontanny „Grzybek”, w tym hotelu Müllera:
 - a) wszelkie prace prowadzone w obiekcie zabytkowym winny mieć charakter zachowawczy, utrzymujący w jak w największym stopniu historyczne i architektoniczne wartości, stanowiące podstawę wpisu do rejestru zabytków,
 - b) gabaryty, rozwiązanie architektoniczne i konstrukcyjno – materiałowe ścian zewnętrznych, wysokość, kształt dachu i kierunek ustawienia połaci dachowych, kompozycję i wystój architektoniczny elewacji, kształt i wielkość otworów okiennych i drzwiowych, materiał i podziały stolarki okiennej i drzwiowej, ogólne zasady podziałów wnętrza budynku, rodzaj użytych materiałów budowlano – wykończeniowych uzgodnić z konserwatorem zabytków,
 - c) w przedmiotowych budynkach dopuszcza się wprowadzenie wyłącznie takiej działalności gospodarczej, która zachowa funkcję obiektu i wymienione wyżej wartości,
 - d) dopuszcza się wykonanie konstrukcji budynków i wykończenia elewacji z zastosowaniem współczesnych materiałów przy zachowaniu rozwiązania materiałowego i konstrukcyjnego historycznych ścian zewnętrznych,
 - e) ustala się nakaz uzyskania dodatkowych warunków konserwatorskich dla rozwiązań szczegółowych pojawiających się w trakcie opracowywania dokumentacji projektowej w związku z położeniem w strefie ochrony konserwatorskiej historycznej struktury miasta Ciechocinka.
 6. Zmiana organizacji ruchu poprzez ograniczenie dla ruchu pojazdów indywidualnych.
 7. Realizacja punktów widokowych oznaczonych na rysunku Studium symbolem graficznym.
 8. Zachowanie i organizacja oznaczonych na rysunku Studium osi urbanistycznych, w tym kompozycyjnych i widokowych.
 9. Objęcie ochroną poszczególnych elementów kompozycyjnych jednostki wynikającą z odpowiednich przepisów.
2. Kierunki i wskaźniki dotyczące zagospodarowania oraz użytkowania terenów, w tym tereny przeznaczone pod zabudowę oraz tereny wyłączone spod zabudowy

W celu kształtowania prawidłowej polityki przestrzennej miasta będącej podstawą jego rozwoju wskazano zasady i wskaźniki zagospodarowania poszczególnych terenów w granicach administracyjnych miasta służących zachowaniu i utrwaleniu ładu przestrzennego.

Zasady zagospodarowania przestrzennego:

1. Dla poszczególnych terenów funkcjonalnych ustala się następujące wskaźniki zagospodarowania i użytkowania terenu:

Tabela 2. Wskaźniki zagospodarowania i użytkowania terenu wg terenów funkcjonalnych określone w projekcie Zmiany Studium

Teren funkcjonalny	Wielkość powierzchni zabudowy	Udział powierzchni biologicznie czynnej	Wysokość zabudowy obiektów kubaturowych
Wielofunkcyjnego centrum miasta	Maximum 70%	Dla CU, CU1, CU3 Minimum 30% Dla CU2 Minimum 15%	Dla CU, CU1 Maximum wysokości 10,5 m; Dla CU2 Maximum wysokości 14 m Dla CU3 Maximum wysokości 15 m
Zabudowy wielofunkcyjnej poza centrum	Maximum 70%	Minimum 30%	Dla CP Maximum wysokości 12,5 m Dla CP1 Maximum wysokości 10,5 m
Zabudowy uzdrowskiej i usług ochrony zdrowia	Maximum 40%	Minimum 60%	Dla UZD Maximum wysokości 15 m Dla UZD1 Maximum wysokości 12 m Dla UZD2 Maximum wysokości 11,5 m
Zabudowy hotelowej, pensjonatowej i rezydencjalnej	Maximum 40%	Minimum 60%	Dla terenu UMP: Maximum wysokości 12 m Dla terenu UMP1: Maximum wysokości 10,5 m
Zabudowy mieszkaniowej i usługowej o utrwalonej strukturze	Maximum 70%	Minimum 30%	Dla zabudowy wielorodzinnej: Maximum wysokości 15 m Dla zabudowy jednorodzinnej: Maximum wysokości 12 m
Zabudowy mieszkaniowej i usługowej o kształtującej się strukturze	Maximum 60%	Minimum 40%	Dla zabudowy wielorodzinnej: Maximum wysokości 15 m Dla zabudowy jednorodzinnej: Maximum wysokości 12 m
Zabudowy turystycznej, rekreacyjnej i sportowej w zieleni	Maximum 30%	Minimum 70%	Maximum wysokości 5 m

Źródło: projekt zmiany Studium uwarunkowań i kierunków zagospodarowania przestrzennego miasta Ciechocinka

3. Zasady ochrony środowiska i jego zasobów, ochrony przyrody, krajobrazu, w tym krajobrazu kulturowego i uzdrowisk.

3.1. Ochrona środowiska i jego zasobów

Zasoby wody powierzchniowej i podziemnej

Miasto Ciechocinek jest zaopatrywane w wodę pitną z ujęcia „Kuczek” zlokalizowanego poza granicami miasta na terenie gminy Aleksandrów Kujawski i ujęcia „Siarzewo” na terenie gminy Raciążek.

Miasto położone jest w obszarze górniczych wód mineralnych „CIECHOCINEK” - utworzonym decyzją Ministra Zdrowia i Opieki Społecznej z dnia 28 lutego 1969 r., znak: TG76/236/69 dla ochrony zasobów wód leczniczych, zaktualizowaną Decyzją Ministra Ochrony Środowiska, Zasobów Naturalnych i Leśnictwa (symbol: DG/hg/JW/487-3962/98) z dnia 24.09.1998 r.

Kierunki zagospodarowania przestrzennego

1. Wdrożenie oraz monitoring przestrzegania zakazów i nakazów wynikających z odpowiednich przepisów odrębnych, w tym w szczególności Prawa Wodnego.
2. Rozbudowa systemu kanalizacji rozdzielczej.
3. Poprzedzające zainwestowanie uzbrojenie terenów inwestycyjnych w sieć kanalizacji.
4. Nakaz podłączenia obiektów do kanalizacji miejskiej po jej zrealizowaniu i uruchomieniu, z jednoczesną likwidacją bezodpływowych indywidualnych zbiorników ścieków i oczyszczalni lokalnych.
5. Opracowanie i wdrożenie systemu kontroli szczelności bezodpływowych indywidualnych zbiorników ścieków.
6. Zachowanie jak największego udziału powierzchni biologicznie czynnej na terenach inwestycyjnych.
7. Dopuszcza się wprowadzenie alternatywnych rozwiązań pozyskiwania wody pitnej kolektorem z Torunia.

Powietrze

W celu ochrony powietrza atmosferycznego wyznacza się następujące kierunki:

1. Wdrożenie oraz monitoring przestrzegania zakazów i nakazów wynikających z ustaw odrębnych.
2. Budowa miejskiego systemu grzewczego.
3. Tworzenie preferencji dla niskoemisyjnych źródeł ciepła, w tym z odnawialnych źródeł energii (kolektory słoneczne, pompy ciepła itp.) z wyjątkiem elektrowni wiatrowych.
4. Kształtowanie systemu obszarów zielonych na terenie miasta.
5. Zakaz zabudowy terenów otwartych – doliny Wisły.
6. Likwidacja punktowych źródeł emisji w centrum miasta.
7. Realizacja korytarzy zieleni drzewiastej wzdłuż dróg i ulic.
8. Realizacja parkingów zaporowych/strategicznych na obrzeżach miasta eliminujących ruch komunikacyjny w centrum miasta.

Klimat akustyczny

Miasto Ciechocinek pozbawione jest emitorów ponadnormatywnego hałasu. Głównym źródłem hałasu na terenie miasta jest ruch komunikacyjny.

Kierunki zagospodarowania przestrzennego

1. Wdrożenie oraz monitoring przestrzegania zakazów i nakazów wynikających z ustaw odrębnych, w tym dochowania standardów poziomu hałasu dla miast uzdrowiskowych.
2. Zachowanie i ochrona istniejących oraz uzupełnienia i wprowadzenie nowych terenów zieleni.
3. Remont i przebudowa nawierzchni ulic w tym zastosowanie materiałów budowlanych o niskiej generacji dźwięku (beton uszlachetniony, asfalt).
4. Opracowanie i wdrożenie systemu transportu zbiorowego opartego na niskoemisyjnych środkach transportu np. tramwaje elektryczne.
5. Realizacja parkingów zaporowych/strategicznych na obrzeżach miasta eliminujących ruch komunikacyjny w centrum miasta.

3.2. Ochrona przyrody i krajobrazu

Na terenie miasta Ciechocinka istnieją obszary podlegające ochronie prawnej (na podstawie ustawy o ochronie przyrody):

1) Obszar Chronionego Krajobrazu Niziny Ciechocińskiej.

(...)

Dla terenów tych wyznacza się nakaz respektowania zakazów i nakazów wynikających z przepisów odrębnych dotyczących:

- 1) **Obszaru Chronionego Krajobrazu Niziny Ciechocińskiej** obejmującego w granicach administracyjnych całe miasto Ciechocinek, dla którego zastosowanie mają aktualne przepisy prawne wynikające z przepisów o ochronie przyrody, w tym uchwała nr XI/257/19 Sejmiku Województwa Kujawsko-Pomorskiego z dnia 13 listopada 2019 r. w sprawie Obszaru Chronionego Krajobrazu Niziny Ciechocińskiej (Dz. Urz. Z 2019 r. poz. 6119).

(...)

Działania prowadzone w sferze ochrony **krajobrazu kulturowego** powinny zmierzać do:

- 1) zachowania istniejącej zabudowy o wartościach zabytkowych i kompozycyjnych,
- 2) konserwacji, rewitalizacji i porządkowania zabytkowych parków i cmentarzy, placów i innych terenów publicznych,
- 3) zachowania i ochrony stanowisk archeologicznych,
- 4) zachowania i konserwacji historycznych układów przestrzennych oraz dążenia do usunięcia elementów uznanych za zniekształcające założenia historyczne i rekonstrukcji obiektów zniszczonych w uzgodnieniu z Wojewódzkim Konserwatorem Zabytków,
- 5) dostosowania nowej zabudowy do historycznej kompozycji przestrzennej,
- 6) usunięcia lub przebudowy obiektów dysharmonijnych,
- 7) dostosowania współczesnej funkcji do wartości obiektów zabytkowych,
- 8) przy projektowaniu nowej zabudowy należy zastosować zasadę kontynuacji miejscowej tradycji budowlanej w zakresie skali, bryły budynku, geometrii dachu oraz usytuowania obiektów na działce,
- 9) zakaz lokalizacji reklam dynamicznych na ekranach wizyjnych, chyba że ustalenia szczegółowe miejscowych planów zagospodarowania przestrzennego określają inaczej,
- 10) dopuszcza się lokalizację szyldów i reklam nad witrynami i drzwiami lokali usługowych, na ścianach elewacyjnych budynku na powierzchni wolnej od okien i drzwi, jeżeli wynikać to będzie z ustaleń miejscowych planów,
- 11) zakaz wznoszenia dominant przestrzennych, wysokich urządzeń technicznych (masztów wież, siłowni wiatrowych), powodujących przesłonięcie osi widokowych na zabytkowe obiekty, w szczególności w stosunku do obiektów tężni,
- 12) zakazuje się instalowania reklam na ogrodzeniach,
- 13) wyposażenie terenów przestrzeni publicznych w elementy techniczne nawiązujące do historycznych elementów architektonicznych miasta, szczególnie w zakresie oświetlenia ulicznego, słupów, lampionów oraz innego wyposażenie jak: pachołki, tablice informacyjne, budki telefoniczne,
- 14) zakazuje się stosowania na ogrodzenia elementów pełnych oraz prefabrykatów betonowych.

Uwzględniono, iż obszar objęty zmianą Studium znajduje się w granicach realizacji inwestycji celu publicznego o zasięgu wojewódzkim, umieszczonej w planie zagospodarowania przestrzennego województwa kujawsko-pomorskiego – zadanie nr 53 rewitalizacja historycznych układów urbanistycznych 60 miast i miejscowości.

3.3. Ochrona uzdrowiska

Kierunki zagospodarowania terenu: wg statutu uzdrowiska uchwalonego uchwałą Rady Miasta Ciechocinka oraz przepisów ustawy o lecznictwie uzdrowiskowym, uzdrowiskach i obszarach ochrony uzdrowiskowej oraz gminach uzdrowiskowych.

Określa się działania niezbędne do zachowania statusu i podniesienia poziomu oferowanych usług przez uzdrowisko Ciechocinek:

1. Rewitalizacja zabytkowego historycznego centrum miasta.
2. Realizacja przestrzeni publicznych wokół fontanny „Grzybek”.
3. Renowacja i przebudowa fontanny „Grzybek”.

4. Realizacja nowych terenów zieleni parkowej w sposób zapewniający utrzymanie warunków niezbędnych dla prawidłowego przewietrzania tężni.
5. Otwarcie miasta na rzekę Wisłę-realizacja bulwarów, przystani rzecznej, plaży miejskiej.
6. Odbudowa basenu termalno-solankowego.
7. Zagospodarowanie terenów pomiędzy tężniami zielenią urządzoną.
8. Renowacja tężni.
9. Wprowadzenie różnorodności ofert związanych z działalnością uzdrowiskową: Spa i medycyną estetyczną.
10. Realizacja systemu ścieżek rowerowych i szlaków pieszych, w tym strategicznego ciągu pieszo-rowerowego.
11. Realizacja parkingów zaporowych/strategicznym na obrzeżach miasta.
12. Utrzymanie warunków niezbędnych dla prawidłowego przewietrzania tężni.

Główne cele projektu zmiany Studium

Celem zmiany Studium jest wytyczenie aktualnej polityki przestrzennej na obszarze ścisłego centrum miasta, w tym między innymi określenie sposobu ich zagospodarowania i zabudowy.

2.2. Powiązania projektu zmiany Studium z innymi dokumentami

Program Ochrony Środowiska dla Gminy Miejskiej Ciechocinek na lata 2020 –2023 z uwzględnieniem perspektywy do 2026 r.

Program ochrony środowiska jest kontynuacją zadań określonych w poprzednim „Programie Ochrony Środowiska dla Gminy Miejskiej Ciechocinek na lata 2007 –2013 i stanowi podstawę funkcjonowania systemu zarządzania środowiskiem łączącą wszystkie działania oraz dokumenty dotyczące ochrony środowiska oraz przyrody.

Strategia Rozwoju Gminy Miejskiej Ciechocinek na lata 2016 – 2020. Załącznik do Uchwały Rady Miejskiej Ciechocinka Nr XXI/118/16 z dnia 30 maja 2016 r.

Opracowanie stanowi podstawowy dokument programowy i rozwojowy gminy miejskiej Ciechocinek. Strategia wyznacza trzy cele strategiczne, które będą realizowane przez dziesięć celów bezpośrednich:

- 1) Rozwój gospodarczy oparty na pełnym wykorzystaniu potencjału uzdrowiskowego gminy.
- 2) Poprawa ładu przestrzennego miasta poprzez inwestycje w infrastrukturę techniczną.
- 3) Wzmocnienie kapitału społecznego i rozwój infrastruktury społecznej.

Określa następującą wizję rozwoju miasta: Ciechocinek – najbardziej rozpoznawalna marka uzdrowiskowa w kraju budowana w oparciu o bogatą historię i tradycję, z nowoczesną bazą leczniczo uzdrowiskową oraz szeroką i atrakcyjną ofertą w zakresie rekreacji i turystyki.

Lokalny Program Rewitalizacji Gminy Miejskiej Ciechocinek na lata 2017-2023, Uchwała nr XXXIX/234/17 Rady Miejskiej Ciechocinka z 27 listopada 2017 r. Zakres obszaru rewitalizacji wyznaczony w dokumencie obejmuje obszar zmiany Studium. Obszar rewitalizacji obejmuje centralnie położoną jednostkę strukturalną, stanowiącą część miasta Ciechocinek, której powierzchnia wynosi 166 ha.

Przyjęte w programie przedsięwzięcia obejmują w głównej mierze działania społeczne tj. zwiększenie aktywności zawodowej oraz zdolności do wejścia na rynek pracy osób bezrobotnych, wsparcie funkcjonowania Klubu Senior +, rozszerzenie oferty świetlicy terapeutycznej, integrację jednostek społecznych, instytucji kultury i środowisk artystycznych w celu organizacji wydarzeń i imprez kulturalnych dla mieszkańców ale wskazano również działania związane z wykorzystaniem zaadaptowanej przestrzeni zdegradowanej na cele rozwoju gospodarczego, rewitalizację obiektów pełniących funkcje zdrowotne, kulturalne i gospodarcze. Stąd projekty rewitalizacyjne obejmują budynek Teatru Letniego w Ciechocinku oraz działania na terenie Pijalni Wód Mineralnych znajdującej

się w Parku Zdrojowym w Ciechocinku w celu ożywienia gospodarczego miasta – projekty te nie znajdują się w obszarze obejmującym zmianę Studium.

Uchwała Nr XXIII/340/20 Sejmiku Województwa Kujawsko-Pomorskiego z dnia 22 czerwca 2020 r. w sprawie określenia programu ochrony powietrza w zakresie pyłu zawieszanego PM10 oraz benzo(a)pirenu dla strefy kujawsko-pomorskiej.

Program zakłada zmniejszenie poziomych zanieczyszczeń w Ciechocinku do roku 2026 do poziomu PM10 36,09 Mg/rok, a dla B(a)P 0,017 MG/rok.

Działania naprawcze przedstawiane w programie obejmują zarówno, te krótkookresowe, realizowane w okresie do jednego roku, średniookresowe, jak i długookresowe dot. okresu 4-6 lat.

Przyjęte w programie do podjęcia działania, których realizacja może skutkować redukcją poziomów analizowanych substancji w powietrzu, do poziomów nieprzekraczających poziomów dopuszczalnych lub docelowych substancji obejmuje: ograniczenie emisji z sektora komunalno-bytowego, wyprowadzanie ruchu tranzytowego poza tereny zabudowane, przebudowę i modernizację dróg, kształtowanie polityki przestrzennej poprzez odpowiednie zapisy w miejscowych planach zagospodarowania przestrzennego.

Program wskazuje również kierunki działań naprawczych: redukcję emisji zanieczyszczeń ze źródeł małej mocy do 1 MW, ograniczenie wpływu emisji zanieczyszczeń z transportu drogowego, kształtowanie polityki przestrzennej w sposób sprzyjający poprawie stanu jakości powietrza, prowadzenie edukacji ekologicznej, prowadzenie działań kontrolnych.

Strategia Rozwoju Województwa Kujawsko-Pomorskiego. Plan przyśpieszenia 2030+ (uchwała Nr XXVIII/399/20 Sejmiku Województwa Kujawsko-Pomorskiego z dnia 21 grudnia 2020 r.)

Ustalenia zmiany Studium realizują zawarty w Strategii obszar „Przestrzeń”, cel główny „Dostępna przestrzeń i czyste środowisko”, a także obszar „Gospodarka”, cel główny „Konkurencyjna gospodarka”.

Plan zagospodarowania przestrzennego województwa kujawsko-pomorskiego (Uchwała Nr XI/135/2003 Sejmiku Województwa Kujawsko-Pomorskiego z dnia 26.06.2003 r.)

Projekt zmiany Studium realizuje kierunki zagospodarowania przestrzennego województwa kujawsko - pomorskiego w zakresie ochrony środowiska, w tym: poprawy jakości wód, w zakresie infrastruktury komunalnej, w tym rozbudowy sieci wodociągowej i uporządkowania gospodarki ściekowej, obsługi mieszkańców przez ośrodki o odpowiedniej funkcji w hierarchii sieci osadniczej. Przedmiotowy teren położony jest w obszarze zadania samorządu województwa służącego realizacji ponadlokalnych celów publicznych zawartych w Planie zagospodarowania przestrzennego województwa kujawsko-pomorskiego, tj. zadania zadanie nr 53 Rewaloryzacja historycznych układów urbanistycznych 60 miast i miejscowości.

2.3 Cele ochrony środowiska ustanowione na szczeblu międzynarodowym, wspólnotowym i krajowym, istotne z punktu widzenia projektowanego dokumentu

Analiza dokumentów poziomu międzynarodowego, krajowego, regionalnego zajmujących się problematyką ochrony środowiska pozwala stwierdzić, iż cele ochrony ustanowione w tych dokumentach zostały zaadaptowane do projektu zmiany Studium poprzez ustalenie określonych zapisów – nakazów i zakazów. Należy zaznaczyć, iż Polska jako kraj członkowski UE wiele celów ochrony środowiska ratyfikowała w formie ustaw i rozporządzeń, wobec powyższego znaczna część ustaleń zawartych w projekcie planu wynika z obowiązujących przepisów prawa.

Cele ustanowione na szczeblu międzynarodowym i wspólnotowym

Konferencja Narodów Zjednoczonych w Rio de Janeiro w 1992 r. (Podpisana przez Polskę w czerwcu 1992 roku, ratyfikowana w 1996 r.).

Na Konferencji zdefiniowano pojęcie zrównoważonego rozwoju jako równorzędne traktowanie racji społecznych, ekonomicznych i ekologicznych, co oznacza konieczność integrowania zagadnień ochrony środowiska z polityką w poszczególnych dziedzinach gospodarki. Projekt zmiany Studium równorzędnie traktuje racje społeczne, ekonomiczne i ekologiczne poprzez wprowadzenie ustaleń zapewniających optymalne użytkowanie przedmiotowego terenu.

Agenda XXI - Globalny Program Działania na XXI wiek

Do problematyki ochrony środowiska odnosi się części II „Ochrona i zarządzanie zasobami przyrody”, gdzie znajdują się działania niezbędne do ochrony i prawidłowego zarządzania zasobami przyrody. Zapisy projektu zmiany Studium są zgodne z agendą i nie wpływają negatywnie na zapobieganie zagrożeniom, zwalczanie negatywnych zjawisk w środowisku, ochrona zasobów środowiska oraz bezpieczną gospodarkę.

Cele ustanowione na szczeblu krajowym

Konstytucja Rzeczypospolitej Polskiej

Zgodnie z art. 5. Konstytucji Rzeczypospolitej Polskiej (przyjęta w 2007 r.) Rząd RP zapewnia ochronę środowiska kierując się zasadą zrównoważonego rozwoju. Art. 74 ustala natomiast, że ochrona środowiska jest obowiązkiem m.in. władz publicznych, które poprzez swą politykę powinny zapewnić bezpieczeństwo ekologiczne współczesnemu i przyszłym pokoleniom. Projekt zmiany Studium zawiera ustalenia, które realizują zasadę zrównoważonego rozwoju.

Krajowa Strategia Rozwoju Regionalnego 2010-2030: Rozwój społecznie wrażliwy i terytorialnie zrównoważony (przyjęta przez Radę Ministrów w dniu 17 września 2019 r.)

Projekt zmiany Studium wpisuje się szczególnie w wyznaczony do osiągnięcia celu 1 p.n. „Zwiększenie spójności rozwoju kraju w wymiarze społecznym, gospodarczym, środowiskowym i przestrzennym”.

Krajowy Program Oczyszczania Ścieków Komunalnych - AKPOŚK (szósta aktualizacja zatwierdzona przez RM 5.05.2022 r.). Program ten zawiera wykaz aglomeracji o RLM 2 000, wraz z jednoczesnym wykazem niezbędnych przedsięwzięć w zakresie budowy, rozbudowy lub modernizacji oczyszczalni ścieków komunalnych oraz budowy i modernizacji zbiorczych systemów kanalizacyjnych, jakie należy zrealizować w tych aglomeracjach w latach 2021-2027. Przedmiotowy obszar jako fragment miasta Ciechocinka został ujęty w Wykazie aglomeracji oraz przedsięwzięć ujętych w AKPOŚK 2022 jako aglomeracja kanalizacyjna o nazwie „Ciechocinek”.

Strategiczny plan adaptacji dla sektorów i obszarów wrażliwych na zmiany klimatu do roku 2020 z perspektywą do roku 2030, Warszawa październik 2013 r. (SPA)

Celem głównym SPA jest zapewnienie zrównoważonego rozwoju oraz efektywnego funkcjonowania gospodarki i społeczeństwa w warunkach zmian klimatu.

Cel główny zostanie osiągnięty poprzez realizację sześciu celów szczegółowych i wskazanych w ramach tych celów kierunków działań.

Realizacji celu głównego i celów szczegółowych sprzyjać będą także następujące działania o charakterze horyzontalnym:

- legislacyjne,
- organizacyjne,
- informacyjne,
- naukowe i tworzenie programów badawczych.

Ustalenia zawarte w projekcie zmiany Studium wpisują się w określone w SPA cele, zarówno cel główny jak i cele szczegółowe.

Tabela 3. Sposób uwzględnienia celów SPA w projekcie zmiany Studium

Lp.	Cele szczegółowe SPA	Sposób uwzględnienia celów SPA w projekcie zmiany Studium
1.	Zapewnienie bezpieczeństwa energetycznego i dobrego stanu środowiska	Rozdział 3, 5
2.	Skuteczna adaptacja do zmian klimatu na obszarach wiejskich	nie dotyczy
3.	Rozwój transportu w warunkach zmian klimatu	Rozdział 5.1.
4.	Zapewnienie zrównoważonego rozwoju regionalnego i lokalnego z uwzględnieniem zmian klimatu	wszystkie zapisy
5.	Stymulowanie innowacji sprzyjających adaptacji do zmian klimatu	Rozdział 3, 5
6.	Kształtowanie postaw społecznych sprzyjających adaptacji do zmian klimatu	Rozdział 1, 2, 3, 5

Źródło: Analizy własne

Oceniając sposób, w jaki cele ochrony środowiska ustanowione na szczeblu międzynarodowym, wspólnotowym i krajowym oraz inne problemy środowiska zostały uwzględnione w projekcie zmiany Studium uznaje się, że warunek zostaje spełniony. Dokonana powyżej analiza celów ochrony środowiska wykazała, iż zapisy projektu zmiany Studium zawierają istotne z punktu widzenia studium kierunki, cele i działania określone w tych dokumentach.

3. Analizy i oceny

3.1. Ocena istniejącego stanu środowiska z uwzględnieniem obszarów prawnie chronionych

Obszar objęty zmianą Studium obejmuje dwa tereny zlokalizowane w ścisłym centrum miasta Ciechocinka. Są to tereny zurbanizowane, na których chwilowo w wyniku wyburzenia starych budynków znajdują się wolne niezagospodarowane działki.

Cały obszar wyposażony jest w system infrastruktury technicznej, w tym system kanalizacji sanitarnej i deszczowej.

Różnorodność biologiczna

Obszar objęty zmianą Studium znajduje się na terenie zurbanizowanym, wobec czego zasoby środowiska biotycznego na przedmiotowym terenie są ubogie.

Zidentyfikowano następujące zagrożenia:

- brak zagrożeń.

Ludzie i dobra materialne

Obszar objęty zmianą Studium znajduje się w ścisłym centrum miasta uzdrowiskowego, w niedalekiej odległości od najważniejszych i rozpoznawalnych miejsc w mieście – fontanny Grzybek, parterów Hellwiga, parku Zdrojowego. Dlatego też jest terenem cennym dla mieszkańców, kuracjuszy i turystów, stanowiących o wizerunku miasta. Niestety w obrębie ulicy Zdrojowej ma miejsce niekorzystne działanie polegające na handlu ulicznym z namiotów. Burzy to krajobraz uzdrowiskowej części miasta. Ponadto zabytkowa tkanka miejska ulega częściowo zniszczeniu.

Zidentyfikowano następujące zagrożenia:

- niszczenie zabytkowej substancji urbanistycznej miasta,
- nieład przestrzenny w architekturze i sposobie zainwestowania.

Poważne awarie

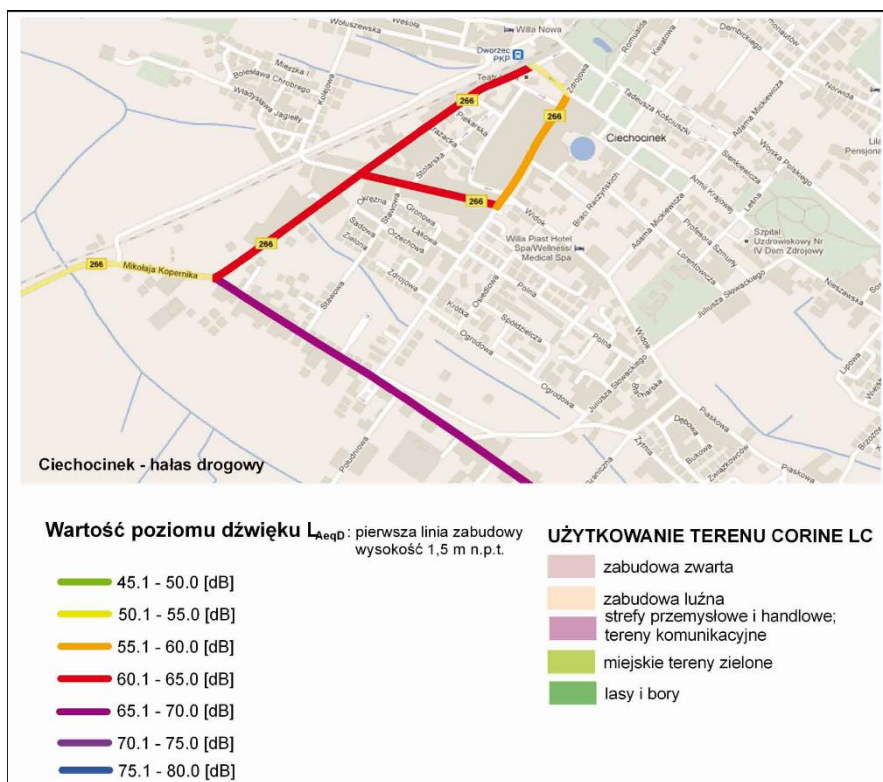
Na przedmiotowym terenie nie występują zakłady o zwiększonym ryzyku lub zakłady o dużym ryzyku wystąpienia poważnej awarii przemysłowej (zgodnie z Rozporządzeniem Ministra Gospodarki z 09.04.2002 r. w sprawie rodzaju i ilości znajdujących się w zakładzie substancji niebezpiecznych, decydujących o zaliczeniu zakładu do zakładu o zwiększonym lub dużym ryzyku wystąpienia poważnej awarii przemysłowej (t.j.Dz.U.2019.1839 z późn. zm.).

Zidentyfikowano następujące zagrożenia:

- brak zagrożeń.

Krajobraz akustyczny

Nie obserwuje się przekroczenia norm hałasu przemysłowego, natomiast zaobserwowano przekroczenie norm hałasu drogowego.



Rysunek 3. Wartość poziomu dźwięku w obrębie obszaru objętego zmianą Studium

Źródło: prognoza oddziaływania na środowisko sporządzona do suikzpmiasta Ciechocinka z 2017 r.

Obszar objęty zmianą Studium znajduje się w otoczeniu ulic, które charakteryzują się następującymi parametrami hałasu (wg ww. rysunku):

ulica Armii Krajowej – 50,1 – 55,0 dB,

ulica Zdrojowa - 55,1 – 60,0 dB.

Podejmowane dotychczas środki zaradcze przeciw nadmiernemu hałasowi w Ciechocinku, związane głównie z ograniczeniami w ruchu pojazdów, przy równoczesnym wzroście ilości pojazdów samochodowych okazują się mało skuteczne.

Zidentyfikowano następujące zagrożenia:

- hałas drogowy od ul. Zdrojowej

Rośliny i zwierzęta

Obszar objęty zmianą Studium znajduje się w ścisłym centrum miasta, w terenach zurbanizowanych, występują tu jedynie czasowo zwierzęta charakterystyczne dla środowiska miejskiego jak, np. wróbel, mysz. Brak warunków dla stałego bytowania roślin i zwierząt. Niezagospodarowane działki (powstałe w wyniku wyburzenia budynków) porasta szczątkowo trawa zwyczajna – działki w terenie południowym służą tymczasowo jako niezorganizowany parking.

Zidentyfikowano następujące zagrożenia:

- brak.

Wody powierzchniowe i podziemne

Obszar objęty zmianą Studium znajduje się w zlewni rzeki Wisły. Bezpośrednio na obszarze opracowania nie znajdują się wody powierzchniowe.

W obszarze miasta wody gruntowe występują płytko pod powierzchnią terenu, przeważnie na głębokości 0,8-1,5 m p.p.t. Występują w formie sączenia oraz zwierciadła napiętego i swobodnego. Do płytkich warstw wód gruntowych przedostają się często wody solankowe, co powoduje ich zasolenie.

Warunki hydrogeologiczne w rejonie Ciechocinka są ściśle związane z budową geologiczną i geomorfologią tego rejonu. Dolina Wisły stanowi regionalną bazę drenażu dla wód napływających z wysoczyzn morenowych.

Obszar objęty zmianą Studium położony jest na terenie następujących jednolitych części wód¹:

JCWP Dopływ z Ciechocinka (scalone JCWP DW0804), charakteryzujące się następującymi parametrami: stan – zły; status – naturalna część wód; ocena ryzyka nieosiągnięcia celów środowiskowych dla JCWP – zagrożona.

JCWPd Nr 45 charakteryzujące się następującymi parametrami: stan ilościowy – dobry; stan chemiczny – dobry; ocena ryzyka nieosiągnięcia celów środowiskowych dla JCWPd – niezagrażona.

Obszar objęty jest systemem grupowego gromadzenia i unieszkodliwiania ścieków.

Zidentyfikowano następujące zagrożenia:

- zagrożenie nieosiągnięcia celów środowiskowych dla JCWP.

Powietrze

Ogólnie, stan powietrza w mieście Ciechocinku należy uznać za dobry, choć jak wynika z badań prowadzonych na potrzeby aktualizacji operatu uzdrowiskowego, dochodzi do chwilowych przekroczeń norm zanieczyszczenia w zakresie benzo(a)pirenu. Główną przyczyną złego stanu powietrza jest emisja niska z palenisk i ruch komunikacyjny. Dlatego też w sezonie grzewczym stężenie zanieczyszczeń w powietrzu jest większe.

Potwierdzają to analizy danych za lata 2013-2018² - w 2018 roku, podobnie jak w latach 2014 i 2015 w mieście Ciechocinku odnotowano przekroczenia dozwolonej liczby dni z przekroczeniem poziomu dopuszczalnego pyłu zawieszonego PM10 określonego dla stężeń 24-godzinnych. Dotyczy to miesięcy od IX do III.

W latach 2013-2018 wyniki pyłu PM10 wskazały brak przekroczeń dopuszczalnego poziomu średniorocznego ($40 \mu\text{g}/\text{m}^3$) i wynosiły od 21,2 do $27,7 \mu\text{g}/\text{m}^3$.

W zakresie ryzyka przekroczenia poziomu informowania, w Ciechocinku w okresie od 2013-2018 nie wystąpiły dni z przekroczeniami pow. $200 \mu\text{g}/\text{m}^3$. Z kolei liczba dni z przekroczeniami poziomu dla wartości pow. 150 i $100 \mu\text{g}/\text{m}^3$ (obowiązujące od 11 października 2019 roku) poziomu informowania, dotyczyły kolejno 1 i 9 dni w roku.

Stężenia średnioroczne benzo(a)pirenu w Ciechocinku w latach 2013-2018 oscylowały w granicach 1,2-3,2 ng/m^3 , co przekroczyło poziom docelowy tego zanieczyszczenia wynoszący $1 \text{ng}/\text{m}^3$.

Informacje z danych pomiarowych stacji znajdującej się najbliżej przedmiotowego terenu (Park Tężniowy) w chwili obecnej (średnia z 30 dni 28.02 – 28.03.2021):

¹ Rozporządzenie Rady Ministrów z dnia 18 października 2016 r. w sprawie Planu gospodarowania wodami na obszarze dorzecza Wisły.

² Uchwała Nr XXIII/340/20 Sejmiku Województwa Kujawsko-Pomorskiego z dnia 22 czerwca 2020 r. w sprawie określenia programu ochrony powietrza w zakresie pyłu zawieszonego PM10 oraz benzo(a)pirenu dla strefy kujawsko-pomorskiej,

Tabela 4. Dane pomiarowe na stacji ul. Tężniowa - Park Tężniowy za 30 dni: 27.02 - 28.03.2021 r.

zanieczyszczenie	O ₃	NO ₂	C ₆ H ₆
jednostka	µg/m ³	µg/m ³	µg/m ³
Minimum	0	9,7	0
Maksimum	112	24,8	5
średnia	52,8	15,9	1,1

Źródło: http://powietrze.gios.gov.pl/pjp/current/station_details/table/225/30/14, dostęp: 28.03.2021

Nie zidentyfikowano istotnych zagrożeń powietrza atmosferycznego, niewielkie zanieczyszczenie stanowić może ruch komunikacyjny odbywający się ulicą Kopernika, Kościuszki, Zdrojową, emisja energetyczna zimą, szczególnie z obiektów usługowych i zabudowy mieszkaniowej.

Powierzchnia ziemi

Obszar objęty zmianą Studium znajduje się w terenie zurbanizowanym, brak naturalnej pokrywy glebowej i naturalnych elementów ukształtowania terenu. Wolne, niezagospodarowane działki sprzyjają przebywaniu osób i działań niepożądanych, w tym wyrzucania śmieci.

Zidentyfikowano następujące zagrożenia:

- składowanie nieczystości przez osoby niepożądane penetrujące wolne działki.

Krajobraz

Pod względem krajobrazowym przedmiotowy teren należy określić jako obszar krajobrazu zurbanizowanego charakteryzujący się bardzo zubożałą fauną i florą, której podstawę stanowią gatunki wprowadzone przez człowieka.

Walory krajobrazowe stanowią znajdujące się tu obiekty zabytkowe (patrz pkt Zabytki).

Województwo kujawsko-pomorskie nie opracowało Audytu krajobrazowego, wobec czego nie ma możliwości odniesienia się do jego zapisów.

Zidentyfikowano następujące zagrożenia:

- brak.

Klimat, zmiany klimatu

Miasto Ciechocinek według regionalizacji klimatycznej Romera znajduje się w obrębie klimatu Wielkich Dolin, według podziału Gumińskiego w obrębie rozległej VII dzielnicy środkowej, zaś według Wiszniewskiego i Chechłowskiego stanowi część klimatycznego regionu wielkopolsko-mazowieckiego. Klimat Ciechocinka charakteryzuje się dużym nasłonecznieniem, stosunkowo niewielką ilością opadów, łagodnymi wiatrami i umiarkowaną wilgotnością względną powietrza.

Średnia roczna temperatura z wielolecia wynosi ok. 8,1°C. Najcieplejszym miesiącem jest lipiec ze średnią temperaturą 18,5°C, a najchłodniejszym – styczeń ze średnią temperaturą -2,5°C. Pod względem temperatur rejon Ciechocinka należy do cieplejszych obszarów województwa kujawsko-pomorskiego. Okres wegetacyjny trwa tutaj średnio 220 dni tj. od początku kwietnia do początku listopada. Średnie miesięczne zachmurzenie najmniejsze jest w czerwcu, a największe w listopadzie i grudniu. Natomiast średnie dzienne usłonecznienie waha się od 0,8 godzin w grudniu do 7,4 godzin w czerwcu, przy średnim rocznym 4,1 godzin. Opady atmosferyczne w Ciechocinku wynoszą średnio 577 mm w roku. Średnia liczba dni z opadem ponad 0,1 mm wynosi 155,6 dni, w tym z opadem ponad 10 mm – 12,2 dni. Średnia liczba dni z pokrywą śnieżną wynosi 63,4.

Trendy zmian w środowisku wynikające ze zmian klimatu

W ostatnich dekadach mamy do czynienia z istotnymi zmianami klimatu, a ich odczuwalne skutki to przede wszystkim wzrost temperatury oraz wzrost częstotliwości i nasilenia zjawisk ekstremalnych. Zjawiska te powodują zarówno skutki pozytywne (wydłużenie okresu wegetacyjnego, dodatkowa możliwość uprawy międzyplonów i poplonów, zmniejszenie ograniczeń w uprawie roślin

ciepłolubnych, skrócenie okresu grzewczego, wydłużenie sezonu turystycznego), jak i negatywne, choć wyraźnie należy podkreślić, iż te drugie przeważają stanowią zagrożenie dla społecznego i gospodarczego rozwoju miast i obszarów wiejskich. Skutki zmian klimatu odczuwalne są przez wiele dziedzin życia, w Polsce do najbardziej wrażliwych sektorów i obszarów zaliczono³: gospodarkę wodną, rolnictwo, leśnictwo, różnorodność biologiczną i obszary prawnie chronione, zdrowie, energetykę, budownictwo, transport, obszary górskie, strefę wybrzeża, gospodarkę przestrzenną i obszary zurbanizowane.

Wg scenariuszy zmian klimatu opracowanych na potrzeby SPA 2020 obecne i oczekiwane⁴ zmiany klimatu wskazują, że największe zagrożenie dla gospodarki i społeczeństwa będą stanowiły ekstremalne zjawiska pogodowe (nawalne deszcze, powodzie, podtopienia, osunięcia ziemi, fale upałów, susze, huragany, osuwiska, itp). Zjawiska te będą prawdopodobnie występować z coraz większą częstotliwością i natężeniem, ale też będą dotyczyć coraz większych obszarów kraju.

Tabela 5. Zmiany podstawowych parametrów klimatu w Polsce w latach 1971-2090

Wyszczególnienie	Dynamika zjawiska					Prognoza zjawiska			
	1971-1980	1981-1990	1991-2000	2001-2010	2011-2020	2021-2030	2041-2050	2061-2070	2071-2090
Średnia temperatura roczna [°C]	7,4	7,8	8,0	8,2	8,6	8,7	9,3	10,1	10,6
Liczba dni z T min < 0°C	114	107	101	102	97	97	82	72	65
Liczba dni z T max > 25°C	27	27	30	29	36	35	37	46	52
Dł. okresu wegetacyjnego T > 5°C (w dniach)	199	205	210	217	223	224	237	247	253
Maksymalny opad dobowy [mm]	25,4	25,6	25,6	31,5	30,3	31,9	32,2	32,9	33,7
Najdłuższy okres suchy (opad < 1mm)(w dniach)	20	21	21	20	22	22	22	24	24
Najdłuższy okres mokry (opad > 1mm)(w dniach)	9	9	9	9	9	9	9	9	9
Liczba dni z pokrywą śnieżną	100	87	84	82	71	71	58	49	42

Źródło: <http://klimada.mos.gov.pl/zmiany-klimatu-w-polsce/przyszle-zmiany-klimatu/>

Poza tym każda jednostka osadnicza, w tym szczególnie gospodarka funkcjonuje w ramach struktur krajowych i dalej UE czy światowych, co oznacza, że wpływ na nią mają nie tylko skutki zmian klimatu zachodzące na terytorium danego miasta, ale poprzez kooperacje również w kraju i na świecie.

Wyniki analizy scenariuszy klimatycznych wykazują, że:

temperatura wykazuje wyraźną tendencję wzrostową na obszarze całego kraju, większe ocieplenie jest spodziewane pod koniec stulecia, przyrosty temperatury są zróżnicowane regionalnie i sezonowo, największy wzrost temperatury powyżej 4,5°C w ostatnim trzydziestolecu XXI wieku w zakresach niskich wartości temperatury jest widoczny zimą w regionie północno-wschodnim kraju, a w przypadku wysokich wartości temperatury latem w Polsce południowo-wschodniej;

wzrost temperatury jest prawidłowo odzwierciedlony w przebiegu wszystkich wskaźników klimatycznych opartych na tej zmiennej, np. wyraźna jest tendencja wydłużenia termicznego okresu wegetacyjnego, zauważa się jego wcześniejszy początek, maleje liczba dni z temperaturą minimalną mniejszą od 0°C a rośnie liczba dni z temperaturą maksymalną wyższą od 25°C, oczywiście przebiegi indeksów są uwarunkowane regionalnie, co bardzo dobrze oddają modele;

w przypadku opadu tendencje są mniej wyraźne, symulacje wskazują na pewne zwiększenie opadów zimowych i zmniejszenie opadów letnich pod koniec stulecia;

Charakterystyki temperatury takie jak np. liczba dni odzwierciedlają wzrostowe tendencje zmiany temperatury. Charakterystyki opadowe wykazują wydłużenie okresów bezopadowych, wzrost sumy opadów maksymalnych oraz skrócenie okresu zalegania pokrywy śnieżnej.

³ Strategiczny plan adaptacji dla sektorów i obszarów wrażliwych na zmiany klimatu do roku 2020 z perspektywą do roku 2030 (SPA2020), Ministerstwo Środowiska, 2013r.

⁴ scenariusze zmian klimatu dla Polski opracowano dla dwóch dekad 2001-2010 oraz 2021-2030.

Na podstawie powyższych analiz można z dużym prawdopodobieństwem stwierdzić, iż głównymi zagrożeniami klimatycznymi dla Ciechocinka są:

- wzrost wartości i liczby dni z temperaturą maksymalną powietrza,
- wzrost częstości występowanie fal upałów,
- wzrost okresów bezopadowych z wysoką temperaturą,
- wzrost liczby dni z burzą,
- wysokie poziomy stężenie pyłu PM10 oraz możliwość występowania smogu zimowego.

W konsekwencji powyższego najbardziej wrażliwymi sektorami/obszarami dla miasta Ciechocinka są:

- Zdrowie publiczne/ grupy wrażliwe, tj. osoby powyżej 65 roku życia, osoby przewlekle chore (układ oddechowy i krążenia), dzieci poniżej 5 roku życia, osoby z niepełnosprawnościami. Główne zagrożenie dla tych osób stanowi wysoka temperatura, upały wzmocnione zjawiskiem miejskiej wyspy ciepła, burze, nawałne deszcze.
- Gospodarka wodna, tj. podsystem zaopatrzenia w wodę (wzrost okresów bezopadowych z wysoką temperaturą) oraz podsystem gospodarki ściekowej (wzrost deszczy nawałnych powodujących wzrost przepływów w kanalizacji deszczowej i ogólnospławnej – jej chwilową niewydolność)
- Energetyka, tj. podsystem elektroenergetyczny, gdzie zagrożenie stanowią wysokie temperatury powodujące wzrost obciążenia systemu elektroenergetycznego urządzeniami elektrycznymi (klimatyzatory, wentylatory). Burze z kolei z towarzyszącymi silnymi wiatrami mogą skutkować zerwaniem sieci napowietrznych przez powalone drzewa, powodując awarie w dostawie prądu, awarie oświetlenia ulicznego w rejonach zabudowy oraz wzdłuż ulic. Burze powodują również wyładowania atmosferyczne, które mogą uszkodzić lub zakłócić pracę urządzeń elektrycznych.

Zidentyfikowano następujące zagrożenia:

- wzrost wartości i liczby dni z temperaturą maksymalną powietrza,
- wzrost częstości występowanie fal upałów,
- wzrost okresów bezopadowych z wysoką temperaturą,
- wzrost liczby dni z burzą.

Zasoby naturalne

Uzdrowisko w Ciechocinku powstało na bazie znajdujących się tutaj źródeł solanki. W utworach czwartorzędowych, jury i triasu występują wody słone i solanki chlorkowo-sodowe, bromkowe, jodkowe, żelaziste i borowe. Obecnie eksploatowane są cztery źródła ujęć wód mineralnych: Nr 11 „Grzybek”, Nr 14 – Terma I, Nr 16 – Terma II oraz Nr 19a „Krystynka”. Ujmowane wody rozprowadzane są do poszczególnych zakładów leczniczych odrębną siecią przewodów. Dla ochrony zasobów wód leczniczych został utworzony obszar górniczy wód mineralnych „CIECHOCINEK” - decyzja Ministra Zdrowia i Opieki Społecznej z dnia 28.02.1969 znak TG76/236/69, zaktualizowana Decyzją Ministra Ochrony Środowiska, Zasobów Naturalnych i Leśnictwa (symbol: DG/hg/JW/487-3962/98) z dnia 24.09.1998 r.

Obszar objęty jest systemem grupowego gromadzenia i unieszkodliwiania ścieków.

Zidentyfikowano następujące zagrożenia:

- brak zagrożeń.

Zabytki

Na przedmiotowym terenie znajdują się zabytki nieruchome wpisane do Wojewódzkiej Ewidencji Zabytków:

- ✓ dom, ul. Brata Alberta 3 – po 1900 r.,
- ✓ d. Hotel Müllera, ob. LO, ul. Kopernika 1 – po 1900 r., obiekt w rejestrze zabytków (1999.10.27 - A/13),

- ✓ Hotel Müllera – stara część, ul. Zdrojowa 2/Kościuszki – ok. 1851 r., obiekt w rejestrze zabytków (1987. 05. 19 – A/684 (dawny nr rej. zab. – 214/A)),
- ✓ budynek „Dom Adamów”, ob. budynek użyteczności publicznej, ul. Zdrojowa 2 – 1850-1915 r. obiekt w rejestrze zabytków (2003.09.01 – A/113),
- ✓ dom, ul. Zdrojowa 5,
- ✓ dom, ul. Zdrojowa 7 – 2 poł. XIX w.,
- ✓ dom, ul. Zdrojowa 11 – 1898 r.,
- ✓ dom, ul. Zdrojowa 13 – 1923-1927 r.,
- ✓ dom, ul. Zdrojowa 13b – 1923-1927 r.

Stan ww. obiektów zabytkowych jest różny, niektóre wymagają remontów i renowacji.

Zidentyfikowano następujące zagrożenia:

- brak remontów i renowacji obiektów zabytkowych.

Przyrodnicze obszary chronione, w tym Obszary Natura 2000

W granicach opracowania występują obszary chronione na podstawie ustawy o ochronie przyrody - obszar chronionego krajobrazu „Nizina Ciechocińska”, który obejmuje cały obszar miasta w jego granicach administracyjnych. Obszar ten znalazł się w sieci obszarów chronionego krajobrazu wyznaczonych na terenie byłego województwa wrocławskiego uchwałą Nr XX/92/83 WRN we Wrocławku z dnia 15 czerwca 1983 r. w sprawie obszarów chronionego krajobrazu (Dziennik Urzędowy WRN nr 3, poz. 22, potwierdzone w Dzienniku Urzędowym Województwa Wrocławskiego nr 12 z 1992 roku, poz. 52), dla którego obowiązują zakazy i zasady zagospodarowania przestrzennego określone w Uchwale Nr XI/257/19 Sejmiku Województwa Kujawsko-Pomorskiego z dnia 13 listopada 2019 r. w sprawie Obszaru Chronionego Krajobrazu Niziny Ciechocińskiej (Dz. Urz. Z 2019 r. poz. 6119). Obszar obejmuje część doliny Wisły między Wrocławkiem a Ciechocinkiem i jej najbliższe otoczenie. Został wyznaczony w celu zachowania unikalnych walorów mikroklimatycznych Ciechocinka i ochrony nadwiślańskiego krajobrazu, posiadającego cechy zbliżone do naturalnych.

Obszar objęty zmianą Studium nie znajduje się w granicach obszaru Natura 2000. Najbliższe obszary Natura 2000: PLB04003 Dolina Dolnej Wisły; PLH040012 Nieszawska Dolina Wisły; PLH040019 Ciechocinek znajdują się w odległości ok. 1 km w granicach administracyjnych miasta Ciechocinek.

Na obszarze objętym zmianą Studium występują obszary chronione na podstawie ustawy prawo geologiczne i górnicze - obszar górniczy wód mineralnych „CIECHOCINEK” - decyzja Ministra Zdrowia i Opieki Społecznej z dnia 28.02.1969 znak TG76/236/69, zaktualizowana Decyzją Ministra Ochrony Środowiska, Zasobów Naturalnych i Leśnictwa (symbol: DG/hg/JW/487-3962/98) z dnia 24.09.1998 r. Zidentyfikowano następujące zagrożenia:

- brak zagrożeń.

3.2. Ocena istniejącego stanu środowiska na obszarach objętych przewidywanym znaczącym oddziaływaniem

Ustalenia zapisane w projekcie zmiany Studium nie wpłyną na zmianę środowiska na terenie objętym tym projektem. Wynika to z faktu, iż przedmiotowy teren to obszar zainwestowany, a zmienione zapisy studium dotyczą jedynie zmiany wartości wskaźników zabudowy (wskaźnik wysokości zabudowy, wskaźnik powierzchni biologicznie czynnej), co umożliwi zagospodarowanie terenów objętych zmianą studium zgodnie z aktualnymi uwarunkowaniami. Dlatego też nie identyfikuje się obszarów objętych przewidywanym znaczącym oddziaływaniem.

3.3. Potencjalne zmiany stanu środowiska w przypadku braku realizacji projektu zmiany Studium

Obszar objęty projektem zmiany Studium ma duże znaczenie dla mieszkańców, kuracjuszy i turystów bowiem stanowi reprezentacyjne centrum miasta. Brak wprowadzenia zmian polegającej na korekcie wysokości zabudowy, a w konsekwencji brak realizacji jego postanowień może skutkować następującymi niekorzystnymi zjawiskami:

- ograniczenie możliwości dalszego rozwoju gospodarczego i aktywizacji terenów miasta,
 - brak możliwości odtworzenia zabytkowego budynku – d. Hotelu Müllera w historycznych gabarytach.
- Nie przewiduje się pozytywnych zmian stanu środowiska wobec braku realizacji projektu zmiany Studium.

3.4. Istniejące problemy ochrony środowiska istotne z punktu widzenia realizacji projektu zmiany Studium

Analiza obecnego zagospodarowania oraz stanu środowiska na obszarze opracowania wskazuje na brak problemów ochrony środowiska istotnych z punktu widzenia realizacji projektu zmiany Studium.

Niemniej obszar ten stanowi fragment miasta zlokalizowany w ścisłym jego centrum, co może skutkować pewnymi uciążliwościami lub brakiem komfortu dla turystów, kuracjuszy czy mieszkańców:

- hałas od ulicy Zdrojowej, Kościuszki, Kopernika,
- przekroczenie norm zanieczyszczenia powietrza w zakresie benzo(a)pirenu. Główną przyczyną złego stanu powietrza jest emisja niska z palenisk i ruch komunikacyjny,
- zmiany klimatu (wzrost wartości i liczby dni z temperaturą maksymalną powietrza, wzrost częstości występowanie fal upałów, wzrost okresów bezopadowych z wysoką temperaturą, wzrost liczby dni z burzą oraz możliwość występowania smogu zimowego).

4. Oceny rozwiązań

4.1. Ocena przewidywanych znaczących oddziaływań na środowisko oraz cele i przedmiot ochrony Natura 2000 i jego integralność

Każda działalności materialna człowieka, wywiera wpływ na przyrodę. Wpływ/oddziaływanie ten może być przede wszystkim pozytywny (np. na terenach zdewastowanych i długo użytkowanych można, działając świadomie, uzyskać restytucję niektórych cech środowiska i ewentualnie poprawę środowiska w całości) lub negatywny (szczególnie, jeśli jest prowadzona na obszarach chronionych lub mało zmienionych), długo lub krótkotrwały.

Ocena oddziaływania projektu zmiany Studium na poszczególne elementy środowiska w przedmiotowym obszarze prowadzi do wniosku, że może mieć ono (oddziaływanie) jedynie charakter neutralny lub pozytywny. Podczas oceny dokonano wszechstronnej oceny powiązań między łagodzeniem zmian klimatu, adaptacją do nich oraz innymi kwestiami środowiskowymi.

Tabela 6. Analiza oddziaływania planowanej funkcji na poszczególne elementy środowiska

Elementy środowiska	CU2, CU3
Różnorodność biologiczna	Brak wpływu. Teren zurbanizowany.
Ludzie	Wzrost standardu życia związany z powstaniem nowych miejsc pracy. (PDS)
Zwierzęta i Rośliny	Brak wpływu. Teren zurbanizowany.
Wody	Brak wpływu.
Powietrze	Brak wpływu.
Powierzchnia ziemi	Brak wpływu. Teren zurbanizowany.
Krajobraz	Uzupełnienie brakującej zabudowy. (BDS)
Klimat	Brak wpływu.
Zasoby naturalne	Brak wpływu.
Zabytki	Zachowanie dóbr kultury. Odtworzenie historycznej zabytkowej zabudowy. (BDS)
Dobra materialne	Wzrost wartości gruntów. (BDS)

Źródło: Analizy własne. Oddziaływanie oznaczono: B-bezpośrednie, P-pośrednie, K-krótkoterminowe, D-długoterminowe, Ś-średnioterminowe, S-stałe, CH-chwilowe; negatywne, pozytywne lub brak.

Różnorodność biologiczna

Brak wpływu – brak naturalnych warunków do bytowania flory i fauny, obszar zurbanizowany. Obecnie teren wolnych działek jest pozbawiony wszelkiej roślinności, częściowo i fragmentarycznie porośnięty jest trawą.

Ludzie

Realizacja projektu zmiany Studium wpłynie w głównej mierze na polepszenie się warunków życia ludności poprzez realizację inwestycji usługowych, co wiązać się będzie z utworzeniem nowych miejsc pracy.

Zwierzęta i rośliny

Brak wpływu – brak naturalnych warunków do bytowania flory i fauny, obszar zurbanizowany. Obszar objęty zmianą Studium znajduje się poza granicami korytarzy ekologicznych łączących Europejską Sieć Natura 2000.

Wody

Brak wpływu. Zmiany wysokości zabudowy nie wpłyną na zanieczyszczenie wód ani zmianę stosunków wodnych. Zmiana wskaźnika powierzchni biologicznie czynnej (obniżenie wartości) wynika z potrzeby dostosowania się do aktualnych uwarunkowań – obecne zagospodarowanie terenów uniemożliwia zastosowanie wskaźnika wskazanego w obowiązującym Studium (30%). Zmiany w zagospodarowaniu, które miały miejsce od momentu uchwalenia Studium spowodowały, iż nie ma możliwości zastosowania ww. wskaźnika.

Obszar objęty projektem zmiany Studium wyposażony jest w system kanalizacji sanitarnej i deszczowej, nie należy więc spodziewać się zanieczyszczeń wód gruntowych.

Nie przewiduje się znaczącego negatywnego wpływu na środowisko wodne.

Powietrze

Brak wpływu. Zmiany wysokości zabudowy oraz zmiana wskaźnika powierzchni biologicznie czynnej związana z koniecznością dostosowania się do aktualnych uwarunkowań nie wpłyną na zanieczyszczenie powietrza.

Powierzchnia ziemi

Brak wpływu. Zmiany wysokości zabudowy nie wpłyną na zmiany powierzchni ziemi, obszar zurbanizowany. Zmiana wskaźnika powierzchni biologicznie czynnej (zmniejszenie wartości) jest podyktowana koniecznością dostosowania się do aktualnych uwarunkowań – zmiany spowodowane zagospodarowaniem terenów uniemożliwiają zastosowanie określonego w Studium wskaźnika (30%).

Krajobraz

Wpływ pozytywny – uzupełnienie brakującej zabudowy przy reprezentacyjnych ulicach miasta.

Klimat i jego zmiany

Projekt zmiany Studium nie wprowadza zmian klimatycznych.

Ocena wpływu ustaleń projektu zmiany Studium na klimat i powiązaną ze zmianami klimatycznymi różnorodność biologiczną

Zmiana wysokości zabudowy o 3,5-4,5 m w terenie zurbanizowanym nie będzie wywoływać niekorzystnych zmian w zakresie klimatu i powiązanej z nim różnorodności biologicznej.

Ocena wpływu ustaleń zmiany Studium na poszczególne zdiagnozowane dla miasta Ciechocinka obszary wrażliwe związane ze zmianami klimatu i różnorodnością biologiczną:

Dla miasta Ciechocinka na podstawie analiz uwarunkowań oraz dokumentów i badań krajowych z zakresu zmian klimatu wskazano, iż obszarami wrażliwymi są: Zdrowie publiczne/grupy wrażliwe; Gospodarka wodna; Energetyka - zmiana wysokości zabudowy o 3,5-4,5 m w terenie zurbanizowanym nie będzie wywoływać niekorzystnych zmian w zakresie zdiagnozowanych dla miasta obszarów wrażliwych.

Ocena wpływu skutków zmian klimatu na realizację postanowień zmiany Studium :

Dla obszaru objętego zmianą Studium wyszczególnia się następujące zagrożenia związane ze zmianą klimatu, a mogące mieć wpływ na realizację planu:

wzrost temperatury może spowodować wzrost kosztów inwestycji (planowanej nowej zabudowy usługowej, modernizacji istniejącej zabudowy mieszkaniowo-usługowej) – nieodzwonne stanie się montowanie urządzeń klimatyzacyjnych, zastów tarasowych, okiennic/żaluzji zewnętrznych i innych ograniczających dopływ promieni słonecznych do wnętrza budynku. Bezie się to wiązać z zwiększonym zapotrzebowaniem na energię elektryczną.

Burze, coraz silniejsze wiatry mogą doprowadzić do strat materialnych w postaci uszkodzonych budynków, ogrodzeń, małej architektury ogrodowej, oświetlenia ulicznego i napowietrznych linii elektroenergetycznych. Będzie się to wiązało z koniecznością dodatkowego (dotąd zbędnego)

zabezpieczania ww. obiektów zgodnie z prognozami pogody. Możliwy również będzie wzrost kosztów realizacji lub potrzeba modernizacji infrastruktury technicznej służącej odprowadzaniu ścieków i deszczówki polegający na zwiększeniu przepustowości systemu.

Susza, duża liczba dni bez opadów może doprowadzić do czasowego braku wody, nie prognozuje się braku wody pitnej (miasto posiada wydolny system zaopatrywania w wodę pitną), jednak w związku z coraz mniejszymi zasobami naturalnymi wody może dojść do potrzeby zmniejszania racji do działań takich jak podlewanie ogrodów, ogródków, fontanny, itp.

Dla obszaru objętego zmianą Studium wyszczególnia się następujące szanse związane ze zmianą klimatu, a mogące mieć wpływ na realizację planu:

Wzrost temperatury powodować będzie dłuższy okres wegetacyjny, co z kolei będzie się wiązać z bogatszą szatą roślinną w ogrodach. Zwiększona długość okresu z wyższą temperaturą doprowadzi do wzrostu zainteresowania wypoczynkiem na świeżym powietrzu, w tym w ogródkach kawiarnianych, co uczyni atrakcyjnym rozbudowywane zaplecze infrastruktury restauracyjno-kawiarnianej. Wpłyne na oszczędności wynikające ze skrócenia się sezonu grzewczego i poprawę jakości powietrza. Odczuwalne będzie również obniżenie zapotrzebowania na energię w sezonie zimowym (zmniejszenie emisji zanieczyszczeń z indywidualnych systemów grzewczych), może doprowadzić do rozwoju fotowoltaiki jako systemów zasilania w energię np. systemy oświetlenia, zasilanie nawodnienia czy instalacji klimatyzujących.

Przeanalizowane powyżej skutki wynikające ze zmian klimatu, w tym zjawiska ekstremalne nie będą miały znaczącego wpływu na zapisane postanowienia projektu zmiany Studium.

Zasoby naturalne

Obszar objęty zmianą Studium leży w obrębie obszaru górniczego wód mineralnych „CIECHOCINEK” - decyzja Ministra Zdrowia i Opieki Społecznej z dnia 28.02.1969 znak TG76/236/69, zaktualizowana Decyzją Ministra Ochrony Środowiska, Zasobów Naturalnych i Leśnictwa (symbol: DG/hg/JW/487-3962/98) z dnia 24.09.1998 r. Teren jest wyposażony w system kanalizacji sanitarnej i deszczowej, nie wykazuje się groźby zanieczyszczenia zasobów naturalnych. Zmiana wysokości zabudowy i powierzchni biologicznie czynnej nie wpłynie na ilość i jakość zasobów naturalnych.

Zabytki

Na przedmiotowym terenie znajdują się zabytki nieruchome wpisane do Wojewódzkiej Ewidencji Zabytków – zmiana zagospodarowania terenu – wysokości zabudowy, powierzchni biologicznie czynnej umożliwi odtworzenie historycznego zabytkowego hotelu – d. Hotelu Müllera.

Dobra materialne

Realizacja projektu zmiany Studium wpłynie pozytywnie na dobra materialne. Określenie nowych wskaźników zagospodarowania terenu (wysokość zabudowy, powierzchni biologicznie czynnej) spowoduje przyśpieszenie inwestycji w tej części miasta, co wiązać się może ze wzrostem wartości mienia.

Obszar Natura 2000, obszary chronione

Obszar objęty projektem zmiany Studium nie obejmuje swym zasięgiem obszarów Natura 2000. Najbliższe obszary Natura 2000 znajdują się w odległości ok. 1 km w granicach administracyjnych miasta Ciechocinek i nie przewiduje się negatywnego wpływu ustaleń na ww. obszary.

Obszar objęty zmianą Studium znajduje się w Obszarze Chronionego Krajobrazu „Nizina Ciechocińska” (całe miasto), jednak bezpośrednio na przedmiotowym terenie brak jest wartości przyrodniczych, istnieją wartości kulturowe, które zostaną zachowane poprzez umożliwienie odtworzenia dawnej zabytkowej zabudowy.

Analiza istniejącego stanu środowiska oraz zaproponowanych w projekcie zmiany Studium funkcji wykazała, że realizacja ocenianego dokumentu nie będzie miała wpływu na pogorszenie się stanu środowiska geograficznego na przedmiotowym obszarze jak i w jego otoczeniu. W głównej mierze

będzie to brak wpływu, bądź jak w przypadku zabytków wpływ pozytywny – możliwość odtworzenia historycznego, zabytkowego obiektu. Pośrednio wpłynie to pozytywnie na inwestycje, np. powstanie hotelu czy innych obiektów usługowych, a więc nowych miejsc pracy.

Generalnie stwierdzono, iż przedmiot zmiany Studium polegający na korekcie wysokości zabudowy właściwie nie będzie miał wpływu na środowisko geograficzne, a więc należy stwierdzić, że jego oddziaływanie jest neutralne, lub jeśli, to wpływ ten będzie pozytywny, szczególnie w zakresie społecznym i ekonomicznym.

4.2. Rozwiązania mające na celu zapobieganie, ograniczanie lub kompensację przyrodniczą negatywnych oddziaływań na środowisko, mogących być rezultatem realizacji projektu zmiany Studium

Realizacja projektu zmiany Studium nie wpłynie na środowisko przyrodnicze w taki sposób, aby wymagało to określenia ograniczeń lub kompensacji przyrodniczej tych negatywnych oddziaływań. Wskazuje się jednak kilka postulatów wobec ustaleń projektu:

- Należy zwrócić uwagę na dobór wykończeń budynków aby nie stanowiły one rażącej dominancy w otoczeniu i były zgodne z tradycyjnymi materiałami wykorzystywanymi do zabudowy miasta.
- Przy realizacji zabudowy uwzględnić realizację terenów zieleni urządzonej (ogrody, skwery przy obiektach usługowych).

4.3. Propozycja rozwiązań alternatywnych w stosunku do zawartych w projekcie zmiany Studium wraz z uzasadnieniem ich wyboru, w tym wskazanie napotkanych trudności wynikających z niedostatków techniki lub luk we współczesnej wiedzy

Prace nad zmianą Studium w przypadku przedmiotowego terenu polegały na zaakceptowaniu stanu istniejącego i uporządkowaniu tegoż zagospodarowania poprzez określenie nowych wskaźników zabudowy i zagospodarowania terenu (wysokość zabudowy, powierzchnia biologicznie czynna). Nie było potrzeby wykonania kilku wariantów zagospodarowania terenu ponieważ stan istniejący wskazuje jednoznacznie na potrzebę i konieczność kontynuacji dotychczasowego zagospodarowania w postaci terenów usług wraz z niezbędną infrastrukturą techniczną i komunikacyjną. Dlatego też stwierdza się, że wybór takiego kierunku zagospodarowania przestrzeni jest w pełni uzasadniony.

Analiza zapisów zmiany Studium wskazuje, że nie ma konieczności wskazywania rozwiązań alternatywnych do rozwiązań zaproponowanych w przedmiotowym dokumencie. Jest to wynikiem tego, że ustalenia zmiany Studium (odnoszące się nie tylko do zmiany wysokości zabudowy i powierzchni biologicznie czynnej), przy przyjęciu m.in. wpływu zmian klimatu na realizację projektu zmiany Studium realizują zasadę zrównoważonego rozwoju, a realizacja proponowanych rozwiązań sprzyjać będzie ochronie środowiska geograficznego, a więc zarówno przyrody jak i człowieka. Nie zdiagnozowano, że realizacja projektu zmiany Studium będzie miała jakkolwiek negatywny wpływ na obszary, obiekty chronione, w tym przedmiot ochrony oraz integralność obszaru sieci Natura 2000.

Niemniej niezależnie od powyższego, w rozdziale 4.2. zawarto rekomendacje dotyczące wzmocnienia zapisów przedmiotowego dokumentu w kierunku jego jeszcze bardziej pozytywnego oddziaływania. Jednocześnie należy jednoznacznie stwierdzić, iż niekorzystne byłoby przyjęcie tzw. wariantu „0”, czyli brak wdrożenia w życie przedmiotowego dokumentu.

Nie zidentyfikowano trudności wynikających z niedostatków techniki i luk w wiedzy potrzebnej do rzeczywistego i realnego określenia oddziaływania ustaleń zmiany Studium na środowisko. Pewnych wątpliwości w formułowaniu wniosków dostarcza konieczność analizy zmian klimatu. Powszechnie uznaje się fakt istnienia zmian klimatu, ale już w znacznie mniejszym stopniu dostrzega się ich charakter oraz rozmiar ich konsekwencji. Jednymi z ważniejszych przyczyn tego stanu rzeczy jest brak

dostatecznej wiedzy pochodzącej z badań i analizy scenariuszy wydarzeń oraz właściwości samych zmian klimatu- zazwyczaj są to zmiany postępujące powoli, chociaż coraz częściej towarzyszy im występowanie dynamicznych wydarzeń. Należy podkreślić, że zmiany klimatu, które obecnie obserwujemy i którym próbujemy przeciwdziałać, stanowią jedynie początek długotrwałego procesu, który dopiero jest przed nami, w związku z powyższym nie jesteśmy w stanie przewidzieć do końca charakteru tych zmian i jego skutków.

5. Informacje końcowe

5.1. Możliwe transgraniczne oddziaływanie na środowisko

Nie występuje. Obszar objęty projektem zmiany Studium położony jest w środkowej części województwa kujawsko-pomorskiego, w centralnej części kraju, i od granic państwowych w linii prostej oddzielają go następujące odległości (w przybliżeniu): wschodnia granica – 384 km, zachodnia granica – 390 km, północna granica – 289 km, południowa granica – 470 km.

5.2. Przewidywane metody analizy skutków realizacji projektu zmiany Studium oraz częstotliwość jej przeprowadzania

Przepisy ustawy o planowaniu i zagospodarowaniu przestrzennym nie regulują metod analizy realizacji ustaleń zmiany studium. Instrumentem badania jakości środowiska jest monitoring, zapisany w innych aktach prawnych. Należy zakładać, iż zgodnie z art. 25 ustawy Prawo ochrony środowiska wpływ ustaleń projektu zmiany studium na środowisko przyrodnicze w zakresie: jakości poszczególnych elementów przyrodniczych, dotrzymywaniu standardów jakości środowiska, obszarach występowania przekroczeń, występujących zmianach jakości elementów przyrodniczych i przyczynach tych zmian kontrolowany będzie w ramach systemu Państwowego Monitoringu Środowiska. System ten opiera się na prezentowaniu raz w roku prowadzonych badań jakości środowiska wydawanych w formie ogólnodostępnej publikacji – Raportu o stanie środowiska w województwie kujawsko-pomorskim (WIOŚ- Wojewódzki Inspektorat Ochrony Środowiska). System ten może zostać uzupełniony danymi pochodzącymi z innych źródeł, np. dane Głównego Urzędu Statystycznego, w tym systemu STRATEG, dane z poszczególnych referatów Urzędu Miejskiego, w tym z referatu zajmującego się monitoringiem zmian w zagospodarowaniu przestrzeni. Z punktu widzenia ochrony środowiska, za istotne należy uznać monitorowanie w zakresie:

- pomiarów poziomów hałasu zlokalizowanych w zasięgu bardziej ruchliwych odcinków dróg, oraz emisji zanieczyszczeń gazowych i pyłowych do powietrza (szczególnie ul. Zdrojowa, Kościuszki, Kopernika),
- prawidłowości wypełniania ustaleń planu w zakresie ustalonych wskaźników zabudowy.

5.3. Wnioski i zalecenia do sposobu realizacji projektu zmiany Studium

Analiza istniejącego stanu środowiska oraz ustaleń zawartych w przedłożonym projekcie zmiany Studium doprowadziła do skonstruowania następujących wniosków:

1. Ustalenia zmiany Studium nie wpływają w negatywny sposób na środowisko przyrodnicze, nie powodują pogorszenia jego stanu. Obszar objęty projektem zmiany Studium jest terenem już zainwestowanym, a opracowywany dokument służy uporządkowaniu już istniejących funkcji. Przyjęte w ocenianym projekcie zmiany Studium ustalenia przyczyniają się do uporządkowania przestrzeni.
2. Ustalenia zawarte w przedmiotowym projekcie zmiany Studium są zgodne z zasadą zrównoważonego rozwoju, warunkami równowagi przyrodniczej i racjonalnym gospodarowaniem przestrzenią.
3. Przeprowadzona analiza i ocena oddziaływania na środowisko nie wykazała przeciwwskazań dla realizacji projektu zmiany Studium.

5.4. Streszczenie w języku niespecjalistycznym

Niniejsza prognoza została opracowana na potrzeby zmiany Studium uwarunkowań i kierunków zagospodarowania przestrzennego miasta Ciechocinka uchwalonego Uchwałą Nr XXV/195/2017 Rady Miejskiej Ciechocinka z dnia 29 maja 2017 r.

Zgodnie z uzasadnieniem do uchwały intencyjnej, zakres zmiany Studium ograniczony został do zmiany ustaleń dotyczących parametrów i wskaźników urbanistycznych odnoszących się do terenów

przeznaczonych pod zabudowę – w zakresie dopuszczalnej wysokości zabudowy. Zmiana wysokości zabudowy (z 10,5 m na 14-15 m) umożliwi między innymi odbudowę w historycznych gabarytach zabytkowego budynku d. hotelu Müllera. Wprowadzono również zmiany wskaźnika powierzchni biologicznie czynnej, którego wartość należało dostosować do obecnych uwarunkowań. Zmiana wskaźnika powierzchni biologicznie czynnej (obniżenie wartości z 30% do 15%) wynika z potrzeby dostosowania się do aktualnych uwarunkowań – obecne zagospodarowanie terenów uniemożliwia zastosowanie wskaźnika wskazanego w obowiązującym Studium (30%). Zmiany w zagospodarowaniu, które miały miejsce od momentu uchwalenia Studium spowodowały, iż nie ma możliwości zastosowania ww. wskaźnika.

Teren objęty projektem zmiany Studium obejmuje dwa tereny o łącznej powierzchni 2,8707 ha – teren północny o powierzchni 0,9247 ha i teren południowy o powierzchni 1,9460 ha.

Teren 1 to teren, gdzie zlokalizowany jest budynek szkoły średniej wraz z zapleczem sportowym oraz budynki usługowe. Obecnie po pożarze obiektu zabytkowego dawnego Hotelu Müllera, działka znajdująca się u zbiegu ulic Kopernika, Kościuszki, Zdrojowa jest działką wolną, na której inwestor planuje odbudowę ww. obiektu zgodnie z ustaleniami Wojewódzkiego Konserwatora Zabytków. Teren jest objęty obowiązującym miejscowym planem zagospodarowania przestrzennego tylko w niewielkim fragmencie i jest to teren zainwestowany usług (U)- budynek siedziby Informacji Turystycznej.

Teren 2 jest terenem w znacznej części zainwestowanym, znajdują się tu obiekty mieszkaniowo-usługowe z usługami w parterach budynków. Od strony ulicy Świętego Alberta znajdują się dwie działki wolne o łącznej powierzchni 0,2714 ha. Obecnie wykorzystywane są one jako niezorganizowany parking. Teren jest objęty obowiązującym miejscowym planem zagospodarowania przestrzennego, który ustala funkcję dla tego terenu jako teren zabudowy usługowej -1 UC.

Obydwa tereny są od siebie oddalone o ok. 300 metrów w linii prostej i znajdują się w strefie ochrony uzdrowskiej „A”.

Projekt zmiany przedmiotowego Studium składa się z dwóch integralnych części:

- ✓ Uwarunkowań rozwoju (tekst +rysunek w skali 1:10000),
- ✓ Kierunków rozwoju (tekst +rysunek w skali 1:10000).

Zakres zmiany Studium zgodny jest z art. 10 ustawy z dnia 27.03.2003 r. o planowaniu i zagospodarowaniu przestrzennym (tj. Dz. U. z 2022 r. poz. 503).

Szczególnie istotne ustalenia dotyczące ochrony środowiska umieszczono w pkt:

- ✓ 1. Kierunki zmian w strukturze przestrzennej miasta oraz w przeznaczeniu terenów, w tym wynikające z audytu krajobrazowego,
- ✓ 2. Kierunki i wskaźniki dotyczące zagospodarowania oraz użytkowania terenów, w tym tereny przeznaczone pod zabudowę oraz tereny wyłączone spod zabudowy,
- ✓ 3. Zasady ochrony środowiska i jego zasobów, ochrony przyrody, krajobrazu, w tym krajobrazu kulturowego i uzdrowisk.

Dokonując oceny zmiany Studium wzięto pod uwagę wiele dokumentów sporządzanych zarówno dla kraju jak i województwa kujawsko-pomorskiego, aby sprawdzić czy ustalenia zmiany Studium zgadzają się z zapisanymi w nich zamierzeniami. Ustalono, iż oceniany projekt zmiany Studium wpisuje się w główne założenia dokumentów szczebla krajowego i wojewódzkiego, a także międzynarodowego. Ocenie poddano istniejący stan środowiska przyrodniczego na przedmiotowym obszarze.

Z przyrodniczego punktu widzenia teren nie zawiera obszarów cennych przyrodniczo, jest to teren zurbanizowany, choć jak całe miasto Ciechocinek znajduje się w obrębie Obszaru Chronionego Krajobrazu „Nizina Ciechocińska”. Obecny stan środowiska na przedmiotowym terenie jest dobry i przy braku realizacji ocenianego projektu zmiany Studium nie przewiduje się jego zdecydowanych zmian. Zidentyfikowano następujące zagrożenia:

- ✓ hałas drogowy od ul. Zdrojowej, Kopernika, Kościuszki,
- ✓ zagrożenie nieosiągnięcia celów środowiskowych dla JCWP,

- ✓ dotyczące klimatu i jego zmian: wzrost wartości i liczby dni z temperaturą maksymalną powietrza, wzrost częstości występowanie fal upałów, wzrost okresów bezopadowych z wysoką temperaturą, wzrost liczby dni z burzą oraz możliwość występowania smogu zimowego.

Po zapoznaniu się z aktualnym stanem środowiska, zidentyfikowaniu istniejących zagrożeń dokonano oceny wpływu realizacji zapisów projektu zmiany Studium na środowisko przyrodnicze i człowieka. Analizie poddano 12 elementów środowiska: różnorodność biologiczną, ludzi, zwierzęta i rośliny, wody, powietrze, klimat i jego zmiany, powierzchnię ziemi, krajobraz, zasoby naturalne, zabytki, dobra materialne. Ustalono, że realizacja ocenianego projektu zmiany Studium nie będzie miała istotnego wpływu na stan środowiska, w tym na obszary chronione Natura 2000. Podkreśla się, iż projekt zmiany Studium wobec studium uchwalonego w 2017 r. dotyczy jedynie zmiany wysokości zabudowy (z 10,5 m do 14 – 15 m) i wskaźnika powierzchni biologicznie czynnej (z 30% do 15%), a więc akceptuje w dużym zakresie stan istniejący, a jego realizacja ma na celu uzupełnienie istniejącej zabudowy o charakterze usługowym i dostosowanie zabudowy do aktualnych uwarunkowań. Generalnie stwierdzono, iż przedmiot zmiany Studium polegający na korekcie wysokości zabudowy właściwie nie będzie miał wpływu na środowisko geograficzne, a więc należy stwierdzić, że jego oddziaływanie jest neutralne, lub jeśli, to wpływ ten będzie pozytywny, szczególnie w zakresie społecznym i ekonomicznym.

Wprowadzenie do projektu zmiany Studium odpowiednich zapisów może zminimalizować ewentualny wpływ (propozycje zapisów podano w części 4.2. i we wnioskach). Uznano, iż nie było potrzeby wykonania kilku wariantów zagospodarowania terenu ponieważ stan istniejący wskazuje jednoznacznie na potrzebę i konieczność kontynuacji dotychczasowego zagospodarowania w postaci terenów usług wraz z niezbędną infrastrukturą techniczną i komunikacyjną.

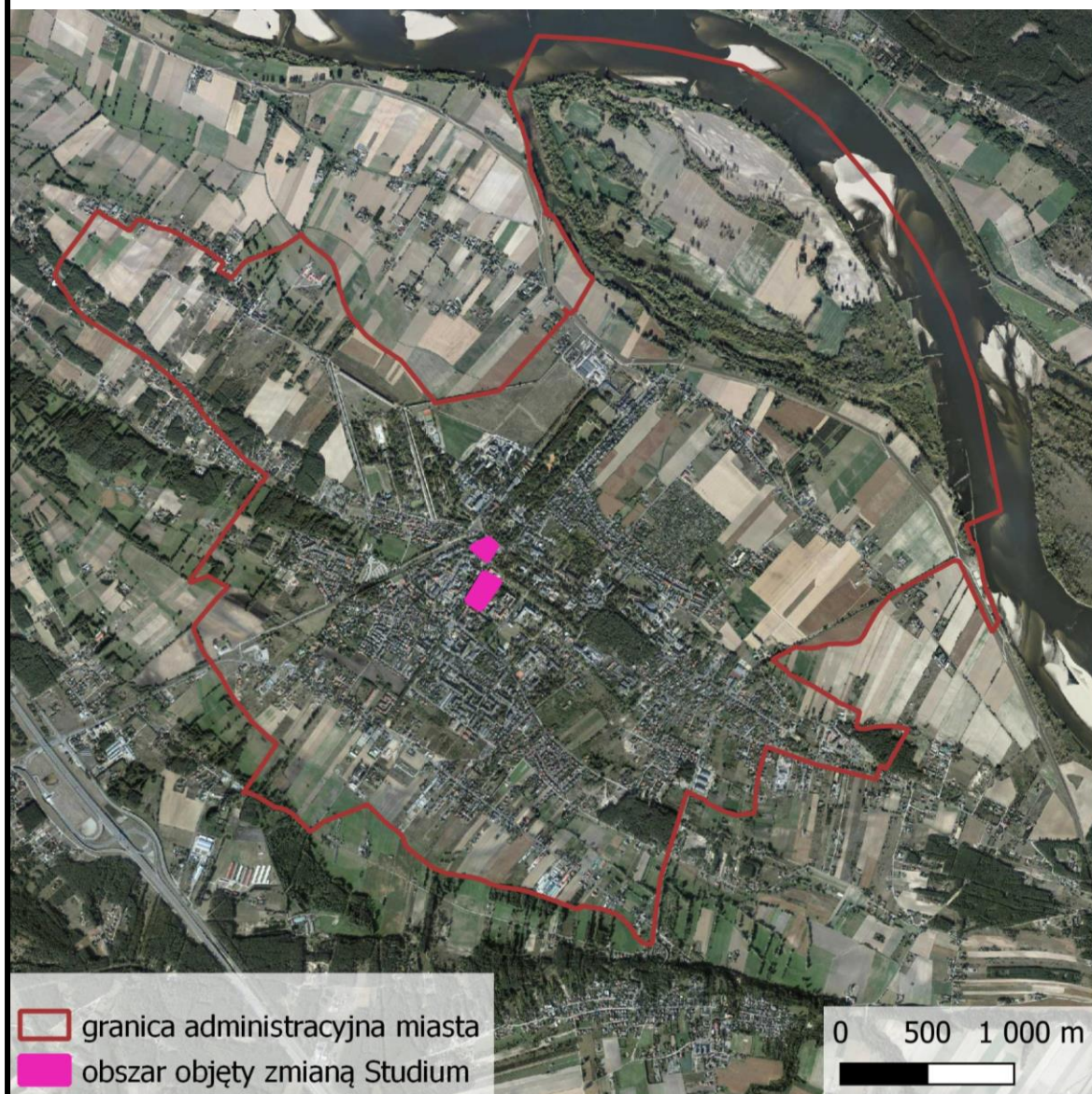
Ustalono, iż nie występuje transgraniczne oddziaływanie na środowisko, przedmiotowy teren znajduje się daleko od granic kraju. Należy zakładać, iż wpływ realizacji ustaleń projektu zmiany Studium na środowisko przyrodnicze kontrolowany będzie w ramach systemu Państwowego Monitoringu Środowiska. Raz w roku Wojewódzki Inspektorat Ochrony Środowiska wydaje Raporty o stanie środowiska w województwie kujawsko-pomorskim. System ten może zostać uzupełniony danymi pochodzącymi z innych źródeł. Z punktu widzenia ochrony środowiska, za istotne należy uznać monitorowanie w zakresie: pomiarów poziomów hałasu terenów zlokalizowanych w zasięgu bardziej ruchliwych odcinków dróg, oraz emisji zanieczyszczeń gazowych i pyłowych do powietrza (szczególnie ul. Kościuszki, Zdrojowa, Kopernika); prawidłowości wypełniania ustaleń planu w zakresie ustalonych wskaźników zabudowy.

Analiza istniejącego stanu środowiska oraz ustaleń zawartych w przedłożonym projekcie zmiany Studium doprowadziła do skonstruowania następujących wniosków:

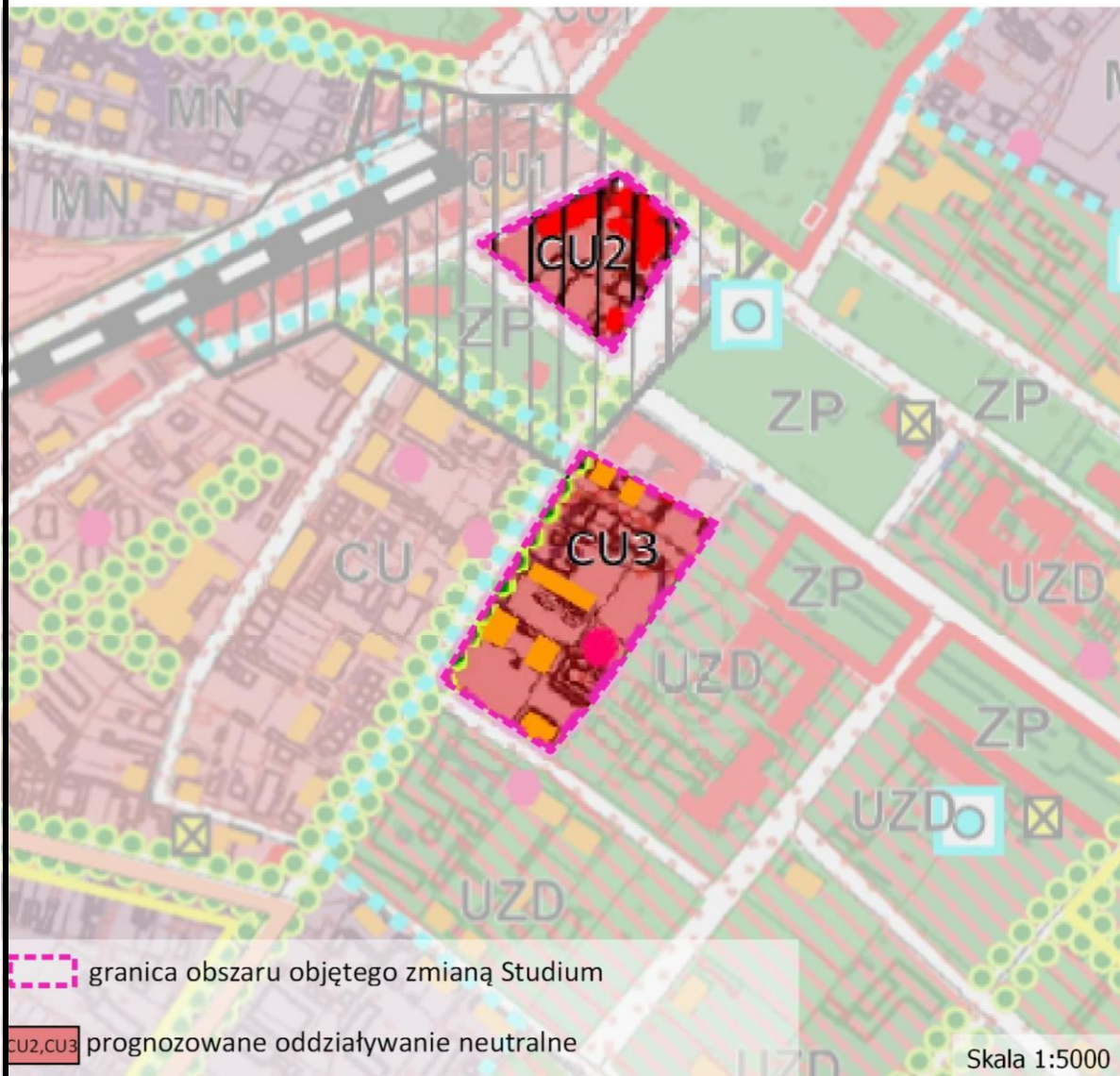
1. Ustalenia zmiany Studium nie wpływają w negatywny sposób na środowisko przyrodnicze, nie powodują pogorszenia jego stanu. Obszar objęty projektem zmiany Studium jest terenem już zainwestowanym, a opracowywany dokument służy uporządkowaniu już istniejących funkcji. Przyjęte w ocenianym projekcie zmiany Studium ustalenia przyczyniają się do uporządkowania przestrzeni.
2. Ustalenia zawarte w przedmiotowym projekcie zmiany Studium są zgodne z zasadą zrównoważonego rozwoju, warunkami równowagi przyrodniczej i racjonalnym gospodarowaniem przestrzenią.
3. Przeprowadzona analiza i ocena oddziaływania na środowisko nie wykazała przeciwwskazań dla realizacji projektu zmiany Studium.

Załączniki

Położenie obszaru objętego zmianą Studium w granicach administracyjnych miasta Ciechocinka



Ocena oddziaływania na środowisko ustaleń zmiany Studium



Załącznik 3

Oświadczam, iż spełniam wymagania, o których mowa w art. 74a ust. 2 ustawy z dnia 3 października 2008 r. o udostępnianiu informacji o środowisku i jego ochronie, udziale społeczeństwa w ochronie środowiska oraz o ocenach oddziaływania na środowisko (t.j.Dz.U. z 2022 r. poz. 1029 z późn. zm.).

Katarzyna Podlaska-Krzywiec