

PROJEKT BUDOWLANY

BRANŻA ELEKTRYCZNA

TEMAT: projekt oświetlenia ulicznego na osiedlu „Związkowców”
w Ciechocinku na działkach nr 1102/1; 1107/1; 1108/1; 1119; 2462/2; 2463/2;
2474/1; 2502; 2541.

**Obręb jednostka ewidencyjna Ciechocinek.
Kategoria obiektu XXVI.**

Inwestor: Gmina Miejska Ciechocinek
Ul. Kopernika 19
87-720 Ciechocinek

Projektant: Stanisław Szczęsny
upr. bud WBPP-AN-8386-5-20/84 Wk
specj. instalacyjno-inżynieryjna /instalacje i sieci elektryczne/

STANISŁAW SZCZĘSNY
87-700 Aleksandrów Kuj, ul. Zielona 2
Uprawniony do projektowania,
nadzorowania i kierowania budową
złoty pieczęć instalacji elektrycznych
WBPP-AN-8386-5-20/84 WK

Aleksandrów Kuj 28 . Październik . 2016 r

Spis Treści:

Karta	1	strona tytułowa
	2	spis treści
	3	oświadczenie projektanta opracowującego projekt
	4,5	uprawnienia + przynależność do izby
	6 – 14	decyzja lokalizacji inwestycji celu publicznego GT.6733.7.3.2016
	15 – 17	opinia koordynacyjna nr GN.Gz.6630.757.2016
	18	klauzula opiniująca z MPW i K w Ciechocinku
	18 a	klauzula opiniująca z Orange Polska SA oddział Bydgoszcz
	19 – 23	opis techniczny
	24 - 26	rysunki poglądowe przykładowych materiałów zastosowanych w projekcie
	27 – 33	obliczenia oświetlenia ulicy programem „ DiaLux”
	34	mapa sytuacyjno-wysokościowa z naniesioną trasą kabli i lokalizacją słupów

Jest upoważniony do:

1. kierowania, nadzorowania i kontrolowania budowy i robót, kierowania i kontrolowania wytworzenia konstrukcyjnych elementów instalacji oraz oceniania i budowania stanu technicznego w zakresie instalacji elektrycznych - o'powszechnie znanych rozwiązaniach konstrukcyjnych, nych i schematach technicznych.
2. sporządzania w budownictwie osób fizycznych projektów instalacji elektrycznych o powołaniu znanych rozwiązaniach konstrukcyjnych i schematach technicznych.

Przedmiotem niniejszego
dokumentu jest
zastrzeżenie
przez
Dyrektora Biura
Inżynierów Budownictwa

Niniejsze zaświadczenie potwierdza zawarcie obowiązkowego ubezpieczenia od odpowiedzialności cywilnej inżynierów budownictwa.

Przedmiotem ubezpieczenia jest odpowiedzialność cywilna deliktowa i kontraktowa ubezpieczonego za szkody wyrządzone w związku z wykonywaniem samodzielnych funkcji technicznych w budownictwie w zakresie posiadanych uprawnień budowlanych.

Suma gwarancyjna na jedno zdarzenie w okresie ubezpieczenia wynosi **50.000 EUR**.

O fakcie powstania szkody należy zawiadomić STU Ergo Hestia S.A. niezwłocznie, nie później niż w ciągu 14 dni od chwili uzyskania wiadomości przez poszkodowanego o roszczeniu, które może rodzic odpowiedzialność cywilną ubezpieczonego.

Posiadanie ubezpieczenia obowiązkowego w ramach umowy generalnej zawartej pomiędzy PIIB a STU Ergo Hestia S.A. umożliwia członkom Izby zawarcie dodatkowego ubezpieczenia od odpowiedzialności cywilnej na wyższe sumy gwarancyjne.

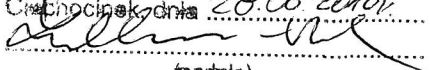
Wszelkie zapytania dotyczące ubezpieczeń OC podstawowych i dodatkowych oraz wnioski o zawarcie umów dotyczących ubezpieczeń dodatkowych, których okres ubezpieczenia rozpoczyna się od dnia 1 stycznia 2011 roku i później, należy kierować bezpośrednio do STU Ergo Hestia S.A. ul. Sienkiewicza 11, 44-100 Gliwice tel. (32) 305 55 08 lub za pomocą poczty elektronicznej: ocinzyniera@ergohestia.pl

Do dyspozycji członów Polskiej Izby Inżynierów Budownictwa w sprawach ubezpieczeń pozostaje także biuro Krajowej Rady.

Ciechocinek, dnia 11.05.2016 r.

GT.6733.9.3.2016

Decyzja niniejsza stała się ostateczna
z dniem 30.05.2016r.

Ciechocinek, dnia 28.06.2016r.

(podpis)

DECYZJA o ustaleniu lokalizacji inwestycji celu publicznego

Na podstawie art.4 ust.2 pkt 1, art. 50 ust. 4, art. 51 ust.1, pkt.2., art. 53 ust.1,3 i 4, art. 54 oraz art. 56 i art. 60 ust.2 ustawy z dnia 27 marca 2003r.o planowaniu i zagospodarowaniu przestrzennym (Dz. U. z 2015 r., poz. 199 z późn. zmianami), w związku z art. 6 pkt 2 ustawy z dnia 21 sierpnia 1997r. o gospodarce nieruchomościami (Dz. U. 2015 poz. 1774 ze zm.), oraz art. 104 ustawy z dnia 14 czerwca 1960r Kodeks postępowania administracyjnego (Dz. U. z 2016 r. poz. 23);

- po rozpatrzeniu wniosku o wydanie decyzji o ustaleniu lokalizacji inwestycji celu publicznego złożonego przez – **Gminę Miejską Ciechocinek ul. Kopernika 19, 87 – 720 Ciechocinek**, zwaną dalej inwestorem i po uzgodnieniu wg art. 53, ust.4 ustawy z dnia 27 marca 2003r.o planowaniu i zagospodarowaniu przestrzennym (Dz. U. z 2015 r., poz. 199 z późn. zmianami) z właściwymi organami jak:

- 1) odnośnie pkt 1 - z Ministrem Zdrowia (w odniesieniu do inwestycji lokalizowanych w miejscowościach uzdrowiskowych)
- 2) odnośnie pkt -4 z Dyrektorem Okręgowego Urzędu Górniczego w Poznaniu jako właściwym organem nadzoru górniczego (w odniesieniu do terenów górniczych)
- 3) odnośnie pkt 8- z Regionalnym Dyrektorem Ochrony Środowiska (w odniesieniu do obszarów objętych ochroną na podstawie przepisów o ochronie przyrody)
- 4) odnośnie pkt 9 z Burmistrzem Miasta Ciechocinka (w zakresie terenów przyległych do pasa drogowego) nie wymaga oddzielnego postanowienia, ponieważ jest organem wydającym decyzję,

- 6) **uzgodnienia i opinie w oparciu o przepisy odrębne:**
nie wymaga

Ustalam lokalizację inwestycji celu publicznego:

w granicach określonych liniami rozgraniczającymi teren inwestycji na mapie stanowiącej załącznik graficzny nr 1 do niniejszej decyzji, dla zamierzenia inwestycyjnego polegającego na: **budowie oświetlenia ulicznego ulicy Granicznej na działkach oznaczonych numerami: 1107/1, 1101, 1102/1, ulicy Związkowców na działkach oznaczonych numerami: 1108/1, 2541, 2502, ulicy Dębowej na działkach oznaczonych numerami: 2475, 2474/1, ulicy Bukowej na działkach oznaczonych numerami: 2462/2, 2463/1, 2463/2, ulicy Piaskowej na działkach oznaczonych numerami: 1119, 1042/1, 1044/1, 1045/1, 1046/1, 1047/1, 1048/1, 1049/1, 1050/1, 1051/1, 1052/1, 1053/1, 1054/1, położonych w strefie ochrony uzdrowiskowej „B”, w obrębie ewidencyjnym miasto Ciechocinek-** stanowiącej w rozumieniu przepisów art. 2 pkt 5 ustawy z dnia 27 marca 2003r. o planowaniu i zagospodarowaniu przestrzennym (Dz. U. z 2015 r., poz. 199 z późn. zmianami) –inwestycję celu publicznego .

1.Rodzaj, miejsce i podmiot zamierzenia inwestycyjnego:

1.1. Rodzaj zabudowy: infrastruktura techniczna – elektroenergetyka,

1.2. Funkcja zabudowy i sposób zagospodarowania terenu lub użytkowania zabudowy: oświetlenie ulicy.

2. Warunki i szczegółowe zasady zagospodarowania terenu oraz jego zabudowy wynikające z przepisów odrębnych :

1) należy spełnić wymogi wynikające z przepisów, w tym techniczno-budowlanych, a w szczególności warunków technicznych odnoszących się dróg publicznych, a także obowiązujących Polskich Norm i przepisów branżowych dotyczących zamierzenia, bądź uzyskać zgodę na odstępstwo;

2) projekt budowlany opracować zgodnie z przepisami Prawa budowlanego (Dz. U. z 2013 r., poz.1409 ze zm.) oraz przepisami szczególnymi i zaopatrzyć w niezbędne uzgodnienia dla danego rodzaju inwestycji.

2.1. Warunki i wymagania ochrony i kształtowania ładu przestrzennego - parametry, cechy i wskaźniki kształtowania zabudowy oraz zagospodarowania terenu :

2.1.1. w trakcie przygotowywania i realizacji inwestycji należy zapewnić oszczędne korzystanie z terenu –art. 75 ust. 1 ustawy z dnia 27 kwietnia 2001 r. Prawo ochrony środowiska –Dz. U. z 2013 r. poz.1232 ze zm.) ;

2.1.2 dla działek budowlanych lub terenów, na których jest przewidziana budowa obiektów budowlanych lub funkcjonalnie powiązanych zespołów obiektów budowlanych, należy zaprojektować odpowiednie zagospodarowanie, zgodnie z wymaganiami art. 5 (przytoczonego niżej prawa), zrealizować je przed oddaniem tych obiektów (zespołów) do użytkowania oraz zapewnić utrzymanie tego zagospodarowania we właściwym stanie techniczno-użytkowym przez okres istnienia obiektów budowlanych - art. 6 ustawy z dnia 7 lipca 1994r, Prawo budowlane – (Dz. U. z 2013 r., poz.1409 ze zm.);

2.1.3. należy uwzględnić wymagania ładu przestrzennego:

- kształtując przestrzeń w sposób tworzący harmonijną całość oraz uwzględniający w uporządkowanych relacjach wszelkie uwarunkowania i wymagania funkcjonalne, społeczno-gospodarcze, środowiskowe, kulturowe oraz kompozycyjno-estetyczne -art. 1, ust. 2 pkt 1 ustawy z dnia 27 marca 2003r. o planowaniu i zagospodarowaniu przestrzennym (Dz. U. z 2015 r., poz. 199 z późn. zmianami);

2.1.5. kształtowanie zabudowy – w oparciu o § 1 rozporządzenia Ministra Infrastruktury z dnia 26 sierpnia 2003r. w sprawie sposobu ustalania wymagań dotyczących nowej zabudowy i zagospodarowania terenu w przypadku braku miejscowego planu zagospodarowania przestrzennego (Dz. U. Nr 164, poz. 1588) ustala się

1) projektować odcinek linii kablowej oświetleniowej o długości do. 1100 mb, z ok. 36 szt. słupami do montażu lamp oświetleniowych i szafką sterującą oświetleniem,

- kabel prowadzić poprzez projektowane słupy, na których zamontowane będą oprawy oświetleniowe w ilości zgodnej z obliczeniem luminancji odpowiadającej kategorii drogi,

- oświetlenie dostosowane do przewidywanego poboru mocy,

2) linia zabudowy – nie dotyczy;

3) wskaźnik wielkości powierzchni zabudowy (czyli- wielkość powierzchni zabudowy w stosunku do powierzchni działki lub terenu) nie ustala się

4) szerokość elewacji frontowej – nie dotyczy,

5) wysokość elewacji frontowej do gzymsu- pozostaje bez zmian- nie dotyczy,

6) geometria dachu (wysokość , kąt nachyleni dachu kształt dachu)– nie dotyczy,

2.1.6. kolizje, lub obejścia istniejącej podziemnej i naziemnej infrastruktury technicznej jak: kanalizacyjnej, wodociągowej, telekomunikacji, czy sieci energetycznej należy uzgodnić z właściwymi zarządcami sieci;

2.1.7. rozwiązania techniczne winny być zaprojektowane i wykonane w sposób uwzględniający usytuowanie budowli oraz odnoszących się do nich przepisów z Rozporządzenia Ministra Infrastruktury z dnia 12 kwietnia 2002 r. w sprawie warunków technicznych, jakim powinny odpowiadać budynki i ich usytuowanie (Dz. U. Nr 75, poz. 690 ze zm.) i ustawy z dnia 10 kwietnia 1997 roku Prawo energetyczne (Dz. U. z 2012 roku poz.1059 ze zm.).

2.2. Warunki ochrony środowiska i zdrowia ludności:

2.2.1. planowane zamierzenie inwestycyjne polegające na budowie linii energetycznej kablowej oświetleniowej nie jest zaliczone do przedsięwzięć mogących znacząco oddziaływać na środowisko, zgodnie z rozporządzeniem Rady Ministrów z dnia 9 listopada 2010 roku w sprawie przedsięwzięć mogących znacząco oddziaływać na środowisko (Dz. U. z 2010 r. Nr 213 poz. 1397 z późn. zmianami),

2.2.2. zgodnie z art. 71. ust 2, ustawy z dnia 3 października 2008 r. o udostępnianiu informacji o środowisku i jego ochronie, udziale społeczeństwa w ochronie środowiska oraz o ocenach oddziaływania na środowisko (Dz. U. Nr 199, poz. 1227 z późn. zmianami) nie jest wymagana decyzja o środowiskowych uwarunkowaniach,

2.2.3. wszelkie działania inwestycyjne muszą uwzględniać ochronę przyrodniczych, krajobrazowych i uzdrowiskowych walorów m. Ciechocinka ponieważ działki zamierzenia inwestycyjnego położone są w Obszarze Chronionego Krajobrazu Niziny Ciechocińskiej utworzonym na podstawie przepisów ustawy z dnia 16 kwietnia 2004 roku o ochronie przyrody (tekst jednolity Dz. U. z 2015 r. poz. 1651), dla którego obowiązują zakazy i zasady zagospodarowania przestrzennego określone w Uchwale Nr X/252/15 Sejmiku Województwa Kujawsko – pomorskiego z dnia 24 sierpnia 2015 r. w sprawie obszarów chronionego krajobrazu (Dz. Urz. Woj. Kuj.– Pom. z 2015 r. poz. 2563),

2.2.4. w związku z położeniem działek zamierzenia inwestycyjnego w strefie „B” ochrony uzdrowiskowej wyznaczonej w statucie uzdrowiska Ciechocinek uchwała Nr XVIII/190/08 Rady Miejskiej Ciechocinka z dnia 3 listopada 2008 r. (Dz. Urz. Woj. Kuj – Pom. z 2008 r. Nr 158, poz. 2459 z dnia 05.12.2008 r.) inwestycję prowadzić zgodnie z ustawą z dnia 28 lipca 2005 r. o lecznictwie uzdrowiskowym, uzdrowiskach i obszarach ochrony uzdrowiskowej oraz gminach uzdrowiskowych art. 38a, ust. 2 (tekst jednolity Dz. U. z 2012 r., poz. 651 ze zmianami).

2.3. Ochrona dziedzictwa kulturowego i zabytków oraz dóbr kultury współczesnej:

- podczas prowadzenia prac ziemnych na działkach zamierzenia inwestycyjnego należy zwrócić szczególną uwagę na zawartość mas ziemnych - zgodnie z art.32 ust. 1 ustawy z 23 lipca 2003r. o ochronie zabytków i opiece nad zabytkami (tekst jednolity Dz. U. z 2014 r. poz. 1446 z późn. zmianami).

2.4. Warunki obsługi w zakresie infrastruktury technicznej i komunikacji:

2.4.1. w zakresie infrastruktury:

- 1) zaopatrzenie w wodę – nie dotyczy,
- 2) gospodarka odpadami płynnymi – nie dotyczy,
- 3) zaopatrzenie w energię – zgodnie z warunkami przyłączenia do sieci elektroenergetycznej ENERGA –OPERATOR S.A. Oddział w Toruniu,
- 4) gospodarka odpadami komunalnymi – nie dotyczy,
- 5) odprowadzenie wód deszczowych – na dotychczasowych warunkach,

2.5.2. w zakresie komunikacji:

- dostęp do drogi publicznej, gminnej ul. Granicznej, ul. Związkowców, ul. Bukowej, ul. Dębowej i ul. Piaskowej, pozostaje na dotychczasowych warunkach.

2.5. Wymagania dotyczące ochrony interesów osób trzecich:

2.5.1.inwestycje należy projektować zapewniając spełnienie wymagań dotyczących poszanowania występujących w obszarze obiektu uzasadnionych interesów osób trzecich, występujących w obszarze oddziaływania projektowanego obiektu, w szczególności zapewnić ochronę:

- 1) przed pozbawieniem możliwości korzystania z wody, kanalizacji, energii elektrycznej i ciepłej oraz środków łączności w trakcie robót budowlanych chronić istniejące uzbrojenie terenu lub uzyskać zgodę właścicieli na jego przebudowę,
 - 2) przed uciążliwościami powodowanymi przez hałas, wibracje, zakłócenia elektryczne i promieniowanie – roboty budowlane prowadzić w sposób nie powodujący uciążliwości wywoływanych przez wymienione wyżej czynniki,
 - 3) przed pozbawieniem dostępu do drogi publicznej;
- 2.5.2.roboty budowlane prowadzić i eksploatować obiekt nie dopuszczając do zanieczyszczenia powietrza, wody i gleby;
- 2.5.3. robót ziemnych nie wolno dokonywać w taki sposób, żeby groziło to nieruchomościom sąsiednim utratą oparcia (art. 147 ustawy z 23 kwietnia 1964 r. Kodeks cywilny ; Dz. U. z 2014r. poz. 121 z późn. zmianami).

2.6.Warunki ochrony gruntów przeznaczonych pod zamierzenie inwestycyjne:

- 1) zgodnie z wypisem z rejestru gruntów działki zamierzenia inwestycyjnego oznaczone numerami 1107/1, 1101, 1102/1, 1108/1, 2541, 2502, 2475, 2474/1, 2462/2, 2463/2, 1119, 1042/1, 1044/1, 1045/1, 1046/1, 1047/1, 1048/1, 1049/1, 1050/1, 1051/1, 1052/1, 1053/1, 1054/1, użytkowane są jako drogi oznaczone „dr”, działka zamierzenia inwestycyjnego oznaczona numerem 2463/1, użytkowana jest jako tereny mieszkaniowe, oznaczone „B”,
- 2)grunty działek objętych niniejszą decyzją o ustaleniu lokalizacji inwestycji celu publicznego nie podlegają ochronie wynikającej z przepisów ustawy z dnia 3 lutego 1995 r. o ochronie gruntów rolnych i leśnych (tekst jednolity Dz. U. z 2015 r. poz. 909 ze zm.) i nie jest wymagane uzyskanie zgód na zmianę przeznaczenia gruntów rolnych na cele nierolnicze, o których mowa w art. 7.

2.7. Wymagania dotyczące ochrony obiektów budowlanych na terenach górniczych :

- 1)przedmiotowa działka położona jest w obszarze górniczym wód mineralnych „ CIECHOCINEK” utworzonym dla ochrony zasobów wód leczniczych decyzją Ministra Zdrowia i Opieki Społecznej z dnia 28.02.1969 znak TG76/236/69,
- 2)zamierzenie inwestycyjne zawarte w przedmiotowym wniosku jest zgodne z planem ruchu zakładu,
- 3)decyzja została uzgodniona przez Dyrektora Okręgowego Urzędu Górniczego w Poznaniu jako właściwym organem nadzoru górniczego (w odniesieniu do terenów górniczych)

2.8. Okres ważności decyzji:

- niniejsza decyzja ważna jest na czas nieokreślony.

2.9.Inne warunki i zalecenia:

- 2.9.1.projekt budowlany opracować na aktualnej do celów projektowych mapie geodezyjnej zgodnie z przepisami prawa budowlanego (Dz. U. z 2013 r., poz.1409 z późn. zmianami), przepisami wykonawczymi do tego prawa, przepisami szczególnymi i warunkami opiniującymi z jednostek administracji państwowej i zaopatrzyć w niezbędne uzgodnienia dla danego rodzaju inwestycji,
- 2.9.2.należy posiadać prawo do dysponowania nieruchomością na cele budowlane, dokumentując je dołączonym do wniosku o pozwolenie na budowę oświadczeniem – (zgodnie z art. 33 ust. 2 ustawy Prawa budowlanego Dz. U. z 2013 r., poz.1409 z późn. zmianami).

3. Linie rozgraniczające teren inwestycji:

-planowane zamierzenie inwestycyjne należy projektować w granicach określonych liniami rozgraniczającymi teren inwestycji, na mapie stanowiącej załącznik graficzny Nr 1 w skali 1:1000 do niniejszej decyzji.

4.Inne;

-uwzględniając warunek art. 53 ust.3 została wykonana analiza stanu faktycznego i prawnego terenu, na którym przewiduje się realizację inwestycji- podana w uzasadnieniu niniejszej decyzji .

Decyzja może być wydana ponieważ zostały spełnione warunki zawarte w art. 56 i art.50 ust. 1 ustawy jak na wstępie niniejszej decyzji.

UZASADNIENIE

Decyzję opracowano na **Gminę Miejską Ciechocinek ul. Kopernika 19, 87 – 720 Ciechocinek**, w postępowaniu o wydanie decyzji o ustaleniu lokalizacji inwestycji celu publicznego. Zamierzenie inwestycyjne polega na: **budowie oświetlenia ulicznego ulicy Granicznej na działkach oznaczonych numerami: 1107/1, 1101, 1102/1, ulicy Związkowców na działkach oznaczonych numerami: 1108/1, 2541, 2502, ulicy Dębowej na działkach oznaczonych numerami: 2475, 2474/1, ulicy Bukowej na działkach oznaczonych numerami: 2462/2, 2463/1, 2463/2, ulicy Piaskowej na działkach oznaczonych numerami: 1119, 1042/1, 1044/1, 1045/1, 1046/1, 1047/1, 1048/1, 1049/1, 1050/1, 1051/1, 1052/1, 1053/1, 1054/1, położonych w strefie ochrony uzdrowiskowej „B”, w obrębie ewidencyjnym miasto Ciechocinek.**

Zamierzenie zalicza się do inwestycji celu publicznego w rozumieniu art. 6 pkt 2 ustawy z dnia 21 sierpnia 1997 r. o gospodarce nieruchomościami (Dz. U. 2015 poz. 1774) i nie koliduje z zadaniami rządowymi służącymi realizacji inwestycji celu publicznego o znaczeniu krajowym. Zgodnie z art. 143 ust.2 ustawy jw. przedmiotowa inwestycja jest zamierzeniem z zakresu infrastruktury technicznej – elektroenergetyka, natomiast nie stanowi nowej zabudowy kubaturowej. Niniejsze zamierzenie wymaga ustalenia lokalizacji w drodze decyzji o ustaleniu lokalizacji inwestycji celu publicznego, stosownie do przepisów art. 50 ust. 1, ustawy z dnia 27 marca 2003 r. o planowaniu i zagospodarowaniu przestrzennym (Dz. U. z 2015 r., poz. 199 z późn. zmianami). W trakcie postępowania administracyjnego, zawiadomienie o wszczęciu postępowania z dnia 26 lutego 2016 r. nie zgłoszono żadnych zastrzeżeń do w/w inwestycji. Stosownie do art. 53 ust 3 pkt 2, art. 61, ust. 1, pkt 4 ustawy z dnia 27 marca 2003 r. o planowaniu i zagospodarowaniu przestrzennym (Dz. U. z 2015 r., poz. 199 z późn. zmianami) i przepisu § 1 rozporządzenia Ministra Infrastruktury z dnia 26 sierpnia 2003r. w sprawie sposobu ustalania wymagań dotyczących nowej zabudowy i zagospodarowania terenu w przypadku braku miejscowego planu zagospodarowania przestrzennego (Dz. U. Nr 164, poz. 1588) i rozporządzenia Ministra Infrastruktury z dnia 26 sierpnia 2003 r. w sprawie oznaczeń i nazewnictwa stosowanych w decyzjach o ustaleniu lokalizacji inwestycji celu publicznego oraz decyzji o warunkach zabudowy (Dz. U. Nr 164, poz. 1589), wykonano analizę stanu faktycznego i prawnego terenu wskazanego przez inwestora dla ustalenia lokalizacji inwestycji celu publicznego dla zamierzenia na terenach jak we wniosku inwestora.

Analiza terenu:

podstawą dla przeprowadzenia analizy były następujące materiały:

- wniosek inwestora wraz z mapą sytuacyjno – wysokościową w skali 1:1000;
- wyrys i wypis z miejscowego planu zagospodarowania przestrzennego miasta Ciechocinka, który utracił moc prawną w oparciu o art. 67 ustawy, o której mowa w art. 88, ust.1 ustawy jw.

Wynik analizy stanu faktycznego zgodnie z art. 53 ust. 3 pkt 2 i art. 61. ust. 1. pkt 4, ustawy z dnia 27 marca 2003r. o planowaniu i zagospodarowaniu przestrzennym (Dz. U. z 2015 r., poz. 199 z późn. zmianami).

1. Działki zamierzenia inwestycyjnego oznaczone numerami 1107/1, 1101, 1102/1, 1108/1, 2541, 2502, 2475, 2474/1, 2462/2, 2463/1, 2463/2, 1119, 1042/1, 1044/1, 1045/1, 1046/1, 1047/1, 1048/1, 1049/1, 1050/1, 1051/1, 1052/1, 1053/1, 1054/1, stanowią własność Gminy Miejskiej Ciechocinek,
2. Działki zamierzenia inwestycyjnego oznaczone numerami: 1107/1, 1101, 1102/1, 1108/1, 2541, 2502, 2475, 2474/1, 2462/2, 2463/2, 1119, 1042/1, 1044/1, 1045/1, 1046/1, 1047/1, 1048/1, 1049/1, 1050/1, 1051/1, 1052/1, 1053/1, 1054/1, użytkowane są jako drogi oznaczone „dr”, działka zamierzenia inwestycyjnego oznaczona numerem 2463/1, użytkowana jest jako tereny mieszkaniowe, oznaczone „B”.
3. Inwestor we wniosku wskazał obszar oddziaływania i teren wskazany do przekształceń mieszczący się w granicach terenu inwestycji.

Wynik analizy stanu prawnego zgodnie z art. 61. ust. 1. pkt 5, ustawy z dnia 27 marca 2003r. o planowaniu i zagospodarowaniu przestrzennym (Dz. U. z 2015 r., poz. 199 z późn. zmianami).

1. Działki zamierzenia inwestycyjnego położone są w obszarze, który nie posiada miejscowego planu zagospodarowania przestrzennego, ani nie została podjęta uchwała Rady Miejskiej Ciechocinka na przystąpienie do jego sporządzenia.
2. Teren działek zamierzenia inwestycyjnego w nieobowiązującym miejscowym planie zagospodarowania przestrzennego miasta Ciechocinka przeznaczony był pod funkcję „KD – tereny komunikacji drogowej” i „MU – tereny zabudowy mieszkalno – usługowej”, która nie należy do zadań rządowych i samorządowych o znaczeniu ponad lokalnym, w rozumieniu art. 39, ust 3, pkt 3 i art. 48 ustawy jw.
3. W oparciu o studium uwarunkowań i kierunków zagospodarowania przestrzennego miasta Ciechocinka, działki będące przedmiotem zamierzeń inwestorskich nie były objęte obowiązkiem sporządzenia miejscowego planu zagospodarowania przestrzennego.
4. Zgodnie z art. 7 ustawy z dnia 3 lutego 1995 r. o ochronie gruntów rolnych i leśnych (tekst jednolity Dz. U. z 2015 r. poz. 909 z późn. zmianami) nie jest wymagana zgoda na zmianę przeznaczenia gruntów rolnych na cele nierolnicze, ponieważ grunty działek zamierzenia inwestycyjne nie podlegają przepisom ustawy jw.

Wyniki analizy warunków i zasad zagospodarowania terenu oraz jego zabudowy, wynikających z przepisów odrębnych zgodnie z art. 53 ust. 3 pkt 2 i art. 61. ust. 1. pkt 4, ustawy z dnia 27 marca 2003r. o planowaniu i zagospodarowaniu przestrzennym (Dz. U. z 2015 r., poz. 199 z późn. zmianami).

1. Zgodnie z art. 71. ust 2, ustawy z dnia 3 października 2008 r. o udostępnianiu informacji o środowisku i jego ochronie, udziale społeczeństwa w ochronie środowiska oraz o ocenach oddziaływania na środowisko (Dz. U. Nr 199, poz. 1227 ze zm.) inwestycja nie wymaga decyzji o środowiskowych uwarunkowaniach, ponieważ nie jest zaliczona do przedsięwzięć mogących znacząco oddziaływać na środowisko, zgodnie z rozporządzeniem Rady Ministrów z dnia 9 listopada 2010 roku w sprawie przedsięwzięć mogących znacząco oddziaływać na środowisko (Dz. U. z 2010r. Nr 213 poz. 1397 ze zm.).
2. Zgodnie z ustawą z dnia 21 marca 1985r. o drogach publicznych (tekst jednolity Dz. U. z 2015 r. poz. 460 z późn. zmianami) art. 43 ust. 1- o odległościach budynków od pasa drogowego określonej kategorii drogi) - linii zabudowy nie ustala się.
3. Zgodnie z ustawą z dnia 16 kwietnia 2004 roku o ochronie przyrody (tekst jednolity Dz. U. z 2015 r. poz. 1651) oraz Uchwały Nr X/252/15 Sejmiku Województwa Kujawsko – pomorskiego z dnia 24 sierpnia 2015 r. w sprawie obszarów chronionego krajobrazu (Dz. Urz. Woj. Kuj.– Pom. z 2015 r. poz. 2563) działki zamierzenia budowlanego położone są w

Obszarze Chronionego Krajobrazu „Nizina Ciechocińska”, zamierzenie inwestycyjne uwzględnia ochronę przyrodniczych i krajobrazowych walorów środowiska.

4. Zgodnie z ustawą z dnia 28 lipca 2005 r. o lecznictwie uzdrowiskowym, uzdrowiskach i obszarach ochrony uzdrowiskowej oraz gminach uzdrowiskowych (tekst jednolity Dz. U. z 2012r., poz. 651 ze zm.) działka zamierzenia inwestycyjnego położona jest w strefie „B” ochrony uzdrowiskowej wyznaczonej w statucie uzdrowiska Ciechocinek uchwałą Nr XVIII/190/08 Rady Miejskiej Ciechocinka z dnia 3 listopada 2008 r. (DZ. Urz. Woj. Kuj – Pom. z 2008 r. Nr 158, poz. 2459 z dnia 05.12.2008 r.) inwestycja nie jest sprzeczna z zakazami wynikającymi z art. 38, ust. 2 ustawy jw.

5. Zgodnie z ustawą z dnia 5 sierpnia 2011r. Prawo geologiczne i górnicze (tekst jednolity Dz. U. 2014 r. poz. 613 z późn. zmianami) przedmiotowa działka położona jest w obszarze górniczym wód mineralnych „CIECHOCINEK” utworzonym dla ochrony zasobów wód leczniczych decyzją Ministra Zdrowia i Opieki Społecznej z dnia 28.02.1969 znak TG76/236/69.

Zamierzenie inwestycyjne zawarte w przedmiotowym wniosku jest zgodne z planem ruchu zakładu.

6. Zgodnie z ustawą z dnia 23 lipca 2003 r. o ochronie zabytków i opiece nad zabytkami (tekst jednolity Dz. U. z 2014 r. poz. 1446 z późn. zmianami) działki zamierzenia inwestycyjnego nie są objęte ochroną o której mowa w art., 6, art. 7, art. 145.

Decyzja o lokalizacji inwestycji celu publicznego uzyskała wymagane uzgodnienia organów i instytucji w tym wynikające z przepisów odrębnych jw.

Wydanie decyzji zostało poprzedzone obwieszczeniem i zawiadomieniem o wszczęciu postępowania administracyjnego w sposób zwyczajowo przyjęty z dnia 26 lutego 2016 r.

Z analizy formalno prawnej wynika, że istnieje możliwość realizacji zamierzenia inwestycyjnego na terenie działek ulicy Granicznej oznaczonych numerami 1107/1, 1101, 1102/1, ulicy Związkowców na działkach oznaczonych numerami: 1108/1, 2541, 2502, ulicy Dębowej na działkach oznaczonych numerami: 2475, 2474/1, ulicy Bukowej na działkach oznaczonych numerami: 2462/2, 2463/1, 2463/2, ulicy Piaskowej na działkach oznaczonych numerami: 1119, 1042/1, 1044/1, 1045/1, 1046/1, 1047/1, 1048/1, 1049/1, 1050/1, 1051/1, 1052/1, 1053/1, 1054/1, położonych w obrębie ewidencyjnym miasto Ciechocinek.

Zgodnie z przepisem art. 50, ust. 4 w związku z art. 5 pkt 5 ustawy o planowaniu i zagospodarowaniu przestrzennym projekt przedmiotowej decyzji o warunkach zabudowy został przygotowany przez osobę posiadającą uprawnienia zawodowe.

Biorąc powyższe pod uwagę należało orzec jak w sentencji.

POUCZENIE

Na mocy ustawy z dnia 27 marca 2003 r. o planowaniu i zagospodarowaniu przestrzennym :

1. niniejsza decyzja wiąże organ wydający decyzję o pozwoleniu na budowę (art. 55),
2. jeżeli decyzja wywołuje skutki , o których mowa w art. 36, przepisy art.36 oraz art. 37 stosuje się odpowiednio (art. 58 ust. 2);
3. niniejsza decyzja wygaśnie , jeżeli inny wnioskodawca uzyskał pozwolenie na budowę (art. 65) , lub dla tego terenu uchwalono plan miejscowy, którego ustalenia są inne niż w wydanej decyzji.

Od niniejszej decyzji służy stronom prawo wniesienia odwołania do Samorządowego Kolegium Odwoławczego we Włocławku ul. Kilińskiego 2 za moim pośrednictwem w terminie 14 dni od daty jej doręczenia.

Odwołanie powinno zawierać zarzuty odnoszące się do decyzji , określać istotę i zakres żądania będącego przedmiotem odwołania oraz wskazywać dowody uzasadniające to żądanie (art. 53 ust. 6 przywołanej ustawy o planowaniu i zagospodarowania przestrzennego).

Załączniki :

- Zał. Nr 1-mapa geodezyjna w skali 1:1000

Otrzymują :

1. Gmina Miejska Ciechocinek
2. a/a



BURMISTRZ
mgr inż. *Leszek Dzierżewicz*

Do wiadomości:

1. Urząd Marszałkowski w Toruniu
2. Tablica ogłoszeń UM.

Sporządziła (zgodnie z art. 50, ust. 4 w związku z art. 5 pkt 5 ustawy o planowaniu i zagospodarowaniu przestrzennym Dz. U. z 2015 r. poz. 199 ze zm.): mgr inż. Elżbieta Matusiak



KOPIA MAPY NUMERYCZNEJ

1:2000

Województwo: KUJAWSKO-POMORSKIE

Powiat: ALEKSANDROWSKI

Gmina/Miasto: CIECHOCINEK

Obręb: Ciechocinek

Ulica: Osiedle "ZWIĄZKOWCÓW"

Rejestr: GN.Go.6642.248.2016

Poświadczam się zgodność niniejszej kopii z treścią materiału państwowego zasobu geodezyjnego i kartograficznego.

Organ prowadzący państwowy zasób geodezyjny i kartograficzny

STAROSTA ALEKSANDROWSKI

Nazwa materiału zasobu

Mapa zasadnicza

Identyfikator ewidencyjny materiału zasobu

GN.Go.6642.248.2016

Data wykonania kopii

18.02.2016

Imię, nazwisko i podpis osoby reprezentującej organ

Z up. STAROSTY

Mapa nie służy dla celów projektowych



STAROSTWO POWIATOWE
W ALEKSANDROWIE KUJAWSKIM
Zespół Koordynacyjny
Uzgodniania Dokumentacji Projektowej
ul. Słowackiego 8
87-700 Aleksandrów Kujawski

PROTOKÓŁ NARADY KOORDYNACYJNEJ **NR GN.Gz.6630.757.2016**

uzgodnienia dokumentacji projektowej

Przedmiot uzgodnienia : Linia energetyczna kablowa oświetleniowa

Przewodniczący Narady Koordynacyjnej : Aleksandra Tarczykowska

Zleceniodawca : Zakład Instalacyjno-Montażowy
87-700 ALEKSANDRÓW KUJ.
Zielona 28

Zlecenie nr : GN.Gz.6630.267.2016 z dnia: 2016-10-04 znak: 757/2016

Data wpływu zlecenia: 2016-10-04

Data uzgodnienia: 2016-10-06

Nazwa jednostki projektowej : Zakład Instalacyjno-Montażowy
87-700 ALEKSANDRÓW KUJ.
Zielona 28

Autor opracowania (projektant): S. Szczęsny

Inwestor : Gmina Miejska Ciechocinek
87-720 CIECHOCINEK
Kopernika 19

Nr dec. o war. zab.: GT.6733.9.3.2016

Nr war. tech.: ---

Lokalizacja obiektu : Ciechocinek, ul. Związkowców, Piaskowa; działki nr: 1107/1, 1108/1,
2463/2, 2541, 2474/1, 2462/2, 2502, 1119, 1102/1

Podstawa prawna:

1) Art. 7d pkt. 2 oraz art. 28b, 28c, 28d, 28e ustawy z dnia 17 maja 1989 roku - Prawo geodezyjne i kartograficzne (t.j. Dz.U. z 2010 r. Nr 193, poz. 1287, z późn. zm.)

Uwagi i zalecenia zgodne z opinią zespołu koordynacyjnego:

Przed rozpoczęciem zasadniczych prac ziemnych na wytyczonej trasie przebiegu urządzeń w miejscach zbliżeń i skrzyżowań z istniejącymi urządzeniami energetycznymi należy odkryć przewody istniejące, bez użycia sprzętu zmechanizowanego. Odkrycie powinno nastąpić pod nadzorem pracownika Zakładu Energetycznego.

W trakcie budowy - układania urządzeń infrastruktury uzbrojenia podziemnego należy bezwzględnie zachowywać i respektować wymagane normą N-SEP-E-004 odległości w pionie oraz w poziomie od istniejących urządzeń energetycznych.

Wszelkie uszkodzenia istniejących kabli elektroenergetycznych w związku z prowadzonymi robotami należy usuwać kosztem i staraniem wykonawcy robót lub inwestora budującego.

Zachować odległość poziomą od posadowienia słupów energetycznych min. 0,8 m.

Roboty budowlane w pobliżu linii elektroenergetycznych napowietrznych prowadzić metodą tradycyjną bez użycia sprzętu mechanicznego.

Projekt uzgodnić w MPWiK Spółka z o.o. w Ciechocinku - klauzula uzgadniająca.

Projekt uzgodnić w Orange S.A. w Bydgoszczy.

Rozpoczęcie robót należy zgłosić pisemnie w Rejonie Dystrybucji Gazu, na min. 7 dni przed ich rozpoczęciem.

W przypadku natrafienia na nieznwentaryzowaną sieć gazową lub uszkodzenia sieci gazowej należy wstrzymać prace i niezwłocznie powiadomić Pogotowie Gazowe tel.992 lub Rejon Dystrybucji Gazu.

Wszelkie uszkodzenia sieci gazowej zostaną usunięte na koszt Inwestora i Wykonawcy.

W pobliżu istniejącej sieci gazowej roboty ziemne należy wykonywać ręcznie.

Należy zachować przykrycie gazociągu 0.8 m- 1.2 m.

Należy zachować wszystkie wymagane odległości od istniejącej/projektowanej sieci gazowej zgodnie z Rozporządzeniem Ministra Gospodarki z dnia 26 kwietnia 2013 r. w sprawie warunków technicznych, jakim powinny odpowiadać sieci gazowe i ich usytuowanie Dz. U. z 2013 poz. 640

NETIA S.A. uzgadnia na następujących warunkach:

1. Skrzyżowania (kolizje) i zbliżenia projektowane z istniejącą kanalizacją Netia S.A. rozwiązać zgodnie z normami prawa budowlanego. Przy zbliżeniu lub skrzyżowaniu linia kablowa powinna być zabezpieczona rurami ochronnymi na całej długości. Zachować przepisowe odległości w pionie i poziomie od kabli.
2. Prace ziemne prowadzone w pobliżu urządzeń Netii S.A. wykonać sposobem ręcznym (łopatą).
3. Wykonawca (inwestor) odpowiada materialnie za wszelkie straty wynikłe z uszkodzeń urządzeń telekomunikacyjnych Netii S.A. podczas prowadzenia robót.
4. Prace przy rozwiązaniu skrzyżowań i zbliżeń urządzeń prowadzić pod nadzorem pracownika Netii S.A. Rejon Toruń (nadzór jest płatny według stawek Netii S.A.).
5. W przypadku zmiany rzędnych terenu należy uwzględnić regulację poziomu infrastruktury telekomunikacyjnej z zachowaniem normatywnego przykrycia w stosunku do projektowanej niwelety.
6. Netia S.A. nie będzie ponosiła kosztów przebudowy i poziomowania swoich urządzeń w przypadku zmiany rzędnych wysokości terenu w wyniku realizacji projektu.
7. W projektowanych wjazdach i zjazdach oraz nowo projektowanych odcinkach jezdni krzyżujących się z istniejącą infrastrukturą techniczną Netii, należy ją pogłębić i zabezpieczyć rurami ochronnymi dwudzielnymi.
8. Wszelkie ewentualne zakłócenia i przerwy w łączności wynikające z awarii powstałych na skutek prowadzenia robót obciążają wykonawcę (inwestora).
9. Wykonawca (inwestor) zobowiązany jest zgłosić o terminie rozpoczęcia robót ziemnych oraz przedstawić harmonogram prac z pięciodniowym wyprzedzeniem do Netii S.A. przy ul. Legionów 119 w Toruniu (tel -22/352 66 94, fax.-56/660 00 17)
10. Trasę kabli Netii S.A. naniesiono kolorem pomarańczowym zgodnie z inwentaryzacją.
11. Wykonane prace oraz zabezpieczenia przed zasypaniem należy zgłosić do odbioru.
12. Wszelkie koszty związane z wydaniem warunków technicznych, przebudową, nadzorem (nadzór techniczny przedstawiciela Netii zgodnie z obowiązującym cennikiem w Netia SA) i zabezpieczeniem istniejącej infrastruktury Netii ponosi inwestor
13. Wykonawca zobowiązany jest przeprowadzić kalibrację potwierdzającą drożność kanalizacji teletechnicznej po wykonanych pracach w obrębie infrastruktury Netia S.A. w obecności przedstawiciela właściciela sieci.

Inwestor jest zobowiązany zapewnić wyznaczenie przez jednostki uprawnione do wykonywania prac geodezyjnych, usytuowania obiektów projektowych, a po zakończeniu ich budowy - dokonania geodezyjnej inwentaryzacji powykonawczej - W PRZYPADKU PRZEWODÓW PODZIEMNYCH - PRZED ICH ZASYPANIEM.

Uzgodnienie lokalizacji jest jednym z warunków zatwierdzenia projektu budowlanego i wydania pozwolenia na budowę przez właściwy terenowo organ architektoniczno-budowlany, natomiast nie rozstrzyga rozwiązań urbanistyczno-architektonicznych oraz technicznych projektu.

Podczas prowadzenia prac zwrócić szczególną uwagę na istniejące punkty osnowy poziomej III klasy. W przypadku uszkodzenia w/w punktów osnowy sprawca szkody poniesie konsekwencje wynikające z przepisów ustawy z dnia 17 maja 1989 r. "Prawo geodezyjne i kartograficzne" (2010: Dz.U. Nr 193, poz.1287, art.48 ust.1 pkt.3).

Nie przestrzeganie powyższych uwag i zaleceń podlega sankcjom wynikającym z art.48 pkt.6 ustawy z dnia 17 maja 1989 roku "Prawo geodezyjne i kartograficzne".

Z up. STAROSTY


Aleksandra Tarczykowska
Podinspektor
w Wydziale Geodezji, Rolnictwa
i Ochrony Środowiska



Miejskie Przedsiębiorstwo Wodociągów i Kanalizacji

Spółka z o.o. w Ciechocinku

87-720 Ciechocinek ul. Nieszawska 21

tel./fax: +48 54 283 6224 e-mail: ciechwod@pro.onet.pl www.bip.mpwik-ciechocinek.pl

NIP 891-101-23-25 KRS: 0000200181 Sąd Rejonowy w Toruniu Kapitał zakładowy: 10.533.500zł

Ciechocinek 2016-11-21

Klauzula uzgadniająca Nr TT 3/XI/2016

Budowy oświetlenia ulicznego, Osiedle Związkowców w Ciechocinku.

1. Uzgodnienie dotyczy wyłącznie w odniesieniu do urządzeń wodociągowych i kanalizacyjnych, będących w posiadaniu przedsiębiorstwa w granicach jego odpowiedzialności eksploatacyjnej zgodnie z przepisami prawa.
2. Przed przystąpieniem do wykonywania robót ziemnych należy zgłosić ten fakt do MPWiK na 7 dni przed planowanymi robotami.
3. Projektowane roboty należy wykonać zgodnie z dokumentacją techniczną, uzgodnieniami branżowymi, opinią koordynacyjną Starostwa Powiatowego, niniejszą klauzulą oraz obowiązującymi normami wykonawstwa i odbioru robót.
4. W projektowanym obszarze terenu występują kolizje z siecią wodociągową oraz siecią kanalizacji sanitarnej i deszczowej. Miejsca kolizyjne wykonać w rurze osłonowej i oznakować. Prace prowadzić ręcznie dokonując odkrycia miejsc kolizyjnych.
5. Prace zanikające dotyczące usytuowania przewodów i ich głębokości w miejscach kolizyjnych z urządzeniami będącymi w eksploatacji MPWiK należy przed zasypaniem oraz włączeniem zgłosić do naszego przedsiębiorstwa.
6. Wykonane prace należy zgłosić przed odbiorem do MPWiK w zakresie lokalizacji urządzeń wodociągowych i kanalizacyjnych oraz wykonać inwentaryzację geodezyjną powykonawczą.
7. Wykonanie robót nie może naruszać praw osób trzecich. Wszelkie kolizje z siecią wodociągową i kanalizacyjną oraz regulacje armatury wodociągowej i kanalizacyjnej zostaną wykonane na koszt Inwestora lub Wykonawcy robót.

KIEROWNIK TECHNICZNY

inż. Piotr Zabłocki



Orange Polska S.A.
Domena Hurt
Dostarczanie i Serwis Usług, Ewidencja i Standardy Infrastruktury
Dział Ewidencji i Zarządzania Danymi o Infrastrukturze Bydgoszcz
Adres do korespondencji:
ul. Chodkiewicza 61, 85-667 Bydgoszcz
tel.: 52 375 92 08

Zakład Instalacyjno-Montażowy
Stanisław Szczęsny
87-700 Aleksandrów Kujawski
ul. Zielona 28

Bydgoszcz, 05. 12. 2016r.

Numer pisma: 77843/TODDWBU/U5/2016

Temat: projekt budowy oświetlenia ulicznego na osiedlu "Związkowców" w Ciechocinku

Szanowny Panie,

informujemy, że uzgadniamy przedstawiony projekt. Przy realizacji procesu budowy wymagane jest spełnienie następujących warunków, które są integralną częścią uzgodnienia:

1. Wykonawca jest zobowiązany zgłosić do ORANGE POLSKA S.A. prace w strefie sieci telekomunikacyjnej min. na 14 dni przed przystąpieniem do robót, powołując się na numer przedmiotowego pisma. Tryb i zasady zgłoszenia prac oraz wystąpienia o nadzór właścicielski dostępne są na stronie: www.orange.pl/wniosekondzior. Wykonywanie prac na sieci ORANGE POLSKA S.A. bez zgłoszenia i nadzoru właścicielskiego jest naruszeniem własności ORANGE POLSKA S.A. i będzie zgłaszane organom ścigania. Zgłoszenie/Wniosek o nadzór właścicielski można przesłać ze strony www.orange.pl/wniosekondzior lub kierować na adres:

ORANGE POLSKA S.A.

Obsługa Techniczna Klienta w Olsztynie

Wydział Utrzymania Usług i Infrastruktury

ul. Świętopełka 3

87-100 Toruń

Powiadomienie powinno zawierać nazwę i adres wykonawcy prac oraz telefon kontaktowy.

2. Roboty budowlane – montażowe w obrębie sieci telekomunikacyjnej wykonywać zgodnie z normami i przepisami obowiązującymi w budownictwie łączności ręcznie i pod nadzorem upoważnionego przedstawiciela ORANGE POLSKA S.A. Dostarczanie i Serwis Usług Obsługi Technicznej Klienta w Bydgoszczy;
3. Lokalizację podziemnych urządzeń telekomunikacyjnych w terenie należy potwierdzić za pomocą przekopów kontrolnych, a w przypadku odkrycia w trakcie robót ziemnych urządzeń nienaniesionych na planie należy je zabezpieczyć na koszt inwestora i powiadomić przedstawiciela ORANGE POLSKA S.A. Dostarczanie i Serwis Usług Obsługi Technicznej Klienta w Bydgoszczy oraz inspektora nadzoru. Istniejącą sieć teletechniczną eksploatowaną przez ORANGE POLSKA S.A. oznaczono na załączonych podkładach geodezyjnych symbolem - t ,

Ustala się 2-metrową strefę ochronną z każdej strony naszych urządzeń. W strefie ochronnej prace należy prowadzić ręcznie;

4. W strefie projektowanych wykopów sieć telefoniczną zabezpieczyć przed uszkodzeniem zgodnie z przedstawionym rozwiązaniem technicznym. Dodatkowe szczegóły zabezpieczenia ustalić na roboczo z naszym przedstawicielem. Koszty zabezpieczenia ponosi naruszający stan istniejący;
5. W przypadku zmiany rzędnych terenu należy wyregulować poziom ram studni do projektowanej niwelety. Zachować normatywne przykrycie uzbrojenia teletechnicznego. Koszty zabezpieczenia ponosi naruszający stan istniejący;
6. Miejsca zbliżeń i skrzyżowań oraz elementy zanikowe sieci telekomunikacyjnej przed ich zasypaniem podlegają obowiązkowi zgłoszenia pracownikowi sprawującemu w imieniu Orange Polska nadzór nad realizowanymi pracami.
7. Po zakończeniu prac inwestor jest zobowiązany do pisemnego zgłoszenia z 14-dniowym wyprzedzeniem na adres podany w punkcie 1 niniejszego pisma – wykonane zadanie do odbioru technicznego w zakresie miejsc kolizyjnych z sieciami teletechnicznymi oraz otrzymania pisemnej akceptacji w formie protokołu odbioru lub notatki służbowej.
8. W przypadku uszkodzenia lub kradzieży infrastruktury teletechnicznej, w szczególności w wyniku niedotrzymania wymagań i warunków określonych w niniejszym dokumencie, ORANGE POLSKA S.A., obciąży sprawcę pełnymi kosztami naprawy oraz odszkodowaniem za straty związane między innymi z wypłaconymi bonifikatami i karami wynikającymi z zawartych przez ORANGE POLSKA S.A umów z klientami, a także innymi karami administracyjnymi.

Łączna wysokość roszczeń ORANGE POLSKA S.A w stosunku do sprawcy uszkodzenia może sięgać nawet kwoty kilkuset tysięcy złotych polskich;
9. Niniejsze uzgodnienie ważne jest jeden rok od daty jego wydania.

UWAGA: Sieć ORANGE Polska w miejscach zbliżeń i skrzyżowań oraz w razie odkrycia zabezpieczyć rurą dwudzielną typu Arot.

Z poważaniem



Andrzej Marciniak
Starszy Specjalista

ds. Ewidencji i Zarządzania Danymi o Infrastrukturze

1. Przedmiot inwestycji

Inwestycja obejmuje budowę oświetlenia na Osiedlu „Związkowców” w Ciechocinku, wykonanej kablem YKY 5x6mm² o długości linii kablowej 1300m, układanego w rurach ochronnych Arot DVK lub HDPE ϕ 50mm o długości 1060m oraz montażem słupów i opraw LED w ilości 41 szt.

2. Lokalizacja linii kablowej

Inwestycja projektowana jest na działkach o numerach ewidencyjnych: 1102/1; 1107/1; 1108/1; 1119; 2462/2; 2463/2; 2474/1; 2502; 2541 w miejscowości Ciechocinek na Osiedlu „Związkowców”.

3. Projektowany stan zagospodarowania terenu

Z istniejącej szafki oświetleniowej w ulicy Granicznej należy wyprowadzić 1-n obwód kablowy, zasilający ul. Związkowców. Oświetlenie ul. Piaskowej, Dębowej i Bukowej stanowić będzie przedłużenie istniejących obwodów /zaprojektowanych wcześniej/. Oświetlenie zostanie wykonane jako jednostronne z podziałem na północne i południowe.

4. Wpływ inwestycji na środowisko i otoczenie

Projektowana inwestycja nie wpływa negatywnie na środowisko. Budowa będzie prowadzona zgodnie z zasadami wiedzy technicznej, normami i przepisami ogólnymi z zakresu ochrony środowiska. Na terenie planowanej inwestycji nie planuje się wycinki zieleni. Inwestycja będzie prowadzona z poszanowaniem istniejącej zieleni. Po zakończeniu robót teren zostanie uprzątnięty i przywrócony do stanu pierwotnego. Planowana inwestycja nie ma wpływu na zdrowie osób przebywających w otoczeniu projektowanej linii kablowej oświetleniowej.

5. Ochrona konserwatorska

Teren objęty planowaną inwestycją nie podlega ochronie konserwatorskiej, jednak wszelkie wykopaliska /przedmioty, ślady osadnictwa/ należy zgłaszać konserwatorowi ochrony zabytków, oraz wstrzymać wykonywanie prac.

6. Opinia geotechniczna

Na podstawie Rozporządzenia Ministra Transportu, Budownictwa i Gospodarki Morskiej z dnia 25 kwietnia 2012r/Dz.U. Nr 463 z dnia 27.kwietnia 2012r/ w sprawie ustalenia geotechnicznych warunków posadowienia obiektów budowlanych przyjęto że: obiekty elektroenergetyczne /linie kablowe/ zaliczane są do I kategorii geotechnicznej, która obejmuje niewielkie obiekty budowlane o prostych warunkach gruntowych, jakie występują w terenie na którym realizowana jest inwestycja.

7. Obszar oddziaływania inwestycji

Obszar oddziaływania obiektu zamyka się w granicach działek, które objęte są zakresem Inwestycji. Projektowana linia kablowa nie wprowadza ograniczeń w zagospodarowaniu sąsiednich działek. Na podstawie poniższych ustaw i rozporządzeń stwierdza się że projektowana linia kablowa nie wpływa znacząco na środowisko.

- Ustawa z dnia 7 lipca 1994r Prawo Budowlane z późniejszymi zmianami
- Ustaw z dnia 27 kwietnia 2001r Prawo Ochrony Środowiska z późniejszymi zmianami
- Rozporządzenie Rady Ministrów z 9 listopada 2010r z późniejszymi zmianami

1. Podstawa opracowania projektu budowlanego

- Podstawą opracowania projektu oświetlenia ulicznego wzdłuż ulicy Związkowców, Dębowej, Bukowej, Piaskowej i Granicznej w Ciechocinku, jest zlecenie Gminy Miejskiej w Ciechocinku. Projekt opracowano w oparciu o następujące dokumenty:
- PKN-CEN/TR-13201-1 wybór klas oświetlenia dróg
- PN-EN-13201-2 wymagania oświetleniowe
- PN-EN-13201-3 obliczanie parametrów oświetleniowych
- PN-EN-13201 metody pomiarów parametrów oświetlenia
- PN-EN-60598-2-3 oprawy oświetlenia drogowego i ulicznego
- PN-EN-40-4:2004 słupy oświetleniowe stalowe
- PN-EN-40-6:2004 słupy oświetleniowe aluminiowe
- PN-IEC-60364-5-54 uziemienia i przewody ochronne
- decyzja lokalizacji inwestycji celu publicznego GT.6733.9.3.2016 z 11.05.2016r
- plan sytuacyjny w skali 1:500 z dnia 07.09.2016r
- opinia koordynacyjna nr GN. GZ 6630.757.2016 z dnia 26.09.2016r
- oraz wizję lokalną przeprowadzoną w terenie

2. Zakres opracowania

Zakres opracowania obejmuje prace związane z budową oświetlenia ulicznego obejmującego budowę linii kablowej oświetleniowej wraz z montażem słupów i opraw wzdłuż ulicy Związkowców, Dębowej, Bukowej, Piaskowej i Granicznej w Ciechocinku. Teren inwestycji obejmuje działki o nr ewidencyjnych 1102/1; 1107/1; 1108/1; 1119; 2462/2; 2463/2; 2472/1; 2502; 2541. Teren oddziaływania inwestycji obejmuje teren w/w działek.

3. Ogólne dane techniczne

Napięcie zasilania 230/400,50Hz

Pobór mocy w wysokości 8,0kW

Zabezpieczenie p.licznikowe w szafce oświetl. S-303 B-25A

Układ pomiarowy bezpośredni- 3fazowy 2-strefowy

Układ sieci zewnętrznej TN-C

Układ sieci wewnętrznej TN-C-S

4. Opis techniczny

4.1 Stan istniejący.

W chwili obecnej ulice Związkowców, Dębowa, Bukowa, Piaskowa są drogami utwardzonymi z nawierzchnią asfaltową w istniejącej zabudowie. Istniejące oświetlenie to oprawy ręciovne w rozstawie po ok. 40m na słupach WZ-6, słabo oświetlające jezdnię, dlatego Gmina Miejska zdecydowała się poprawić to oświetlenie instalując inne słupy i oprawy. Istniejące działki na których projektowana jest inwestycja są własnością Gminy Miejskiej Ciechocinek. Szerokość drogi wynosi około 6m. Linie oświetleniową zaprojektowano na działkach wymienionych powyżej. Kategoria drogi wg klasyfikacji dróg - ME-5 ulica miejska.

4.2 Stan projektowany.

W związku z tym że całe oświetlenie łącznie z szafką oświetleniową stanowić będzie własność Gminy Miejskiej w Ciechocinku projekt oświetlenia nie musi być uzgadniany z Rejonem Oświetlenia w Sopocie. Dla zasilania oświetlenia ul. Związkowców, Dębowej, Bukowej i Piaskowej projektuje się szafkę oświetleniową 6-cio obwodową oświetlenia całonocnego i północnego zainstalowaną w ul. Granicznej, dla której jest opracowany projekt oświetlenia ulicznego i wydano pozwolenie na budowę. Od projektowanej szafki oświetleniowej projektuje się wyprowadzenie 1-go odcinka linii kablowej YKY 5x6mm² zasilającej ulicę Związkowców, natomiast zasilanie ulicy Dębowej i Bukowej będzie przedłużeniem projektowanego oświetlenia odcinka ulicy Dębowej. Oświetlenie ulicy

Piaskowej będzie przedłużeniem projektowanego oświetlenia ulicy Granicznej. Linia kablowa oświetleniowa wynosi łącznie 1300m długości. Kable należy układać na całej długości w rurach Arot DVK ϕ 50mm lub rurach HDPE na głębokości 50cm, wg trasy pokazanej na planie. Długość rur Arot DVK koloru niebieskiego wynosi 1060m. Przejście pod jezdnią należy wykonać metodą przecisku poziomego wykonanego w rurach SRS ϕ 110mm o długości całkowitej 10m. Przecisk wykonywać na głębokości 1m od powierzchni jezdni. Łącznie z rurami należy ułożyć drut ocynkowany ϕ 8mm połączony z uziemieniem złącza kablowego oraz uziemieniem na końcach obwodów. Z drutem należy połączyć metalowe słupy oświetleniowe. Wartość uziemienia nie może przekraczać wartości 30 Ω . Kable będą układane w części, w istniejących chodnikach /polbruk/. Należy zachować wymagane normą odległości od rurociągów wodociągowych, gazowych tj 50cm w poziomie i 40cm w pionie /osłona z rur stalowych/ zgodnie z normą PN-76/E-05125. Ułożone kable zgłosić do odbioru etapowego przez Inspektora Nadzoru. Po uzyskaniu pozytywnego protokołu odbioru etapowego /wpis do dziennika budowy/ kabel z rurą przysypać 10cm warstwą piasku i 15cm warstwą rodzimego gruntu, ułożyć folię ostrzegawczą koloru niebieskiego i zasypać wykop, ubijając ziemię warstwami. Dopuszcza się zamiast wykopów otwartych, wykonanie przecisku poziomego sterowanego pod polbrukiem. Po wykonanych pracach teren należy doprowadzić do stanu pierwotnego. Na końcach obwodów wykonać uziemienie prętowe, uziemienie nie może przekraczać wartości 30 Ω . Następnie w miejscach pokazanych na planie w odległości 0,5m od krawędzi jezdni, należy posadzić słupy oświetleniowe metalowe np. typu SPA-F/5,5/1 produkcji „Elgis” Garbatka z oprawą LED typ TECEO 1 /55W/ lub równoważne np. S-101-K5 prod. Casting Poland. Wszystkie oprawy w II klasie ochronności. Na podstawie słupa musi być umieszczony herb Ciechocinka od strony jezdni lub chodnika. W słupach należy wykonać połączenie elementów metalowych słupa z przewodem PE /drutem ocynk./ odcinkiem przewodu min. LY 4mm². W słup i wysięgnik należy wciągnąć przewody YDY 2x2,5mm² dla zasilania oprawy. Oprawy należy łączyć do oświetlenia całonocnego i północnego poprzez zaciski słupowe IZK co drugą oprawę. Prace w pobliżu drzew mogą być wykonywane tylko ręcznie. Projektowane linie oświetleniowe prowadzone są w pasie drogi Gminy Miejskiej. Powyższy projekt należy uzgodnić MPWIK Ciechocinek oraz z Orange.

5. Obliczenia techniczne.

Dobór przewodów dla projektowanego oświetlenia

Moc najdłuższego obwodu całonocnego lub północnego 17x55W = 0,935 kW

Napięcie	230V, 50Hz	I = $\frac{935}{230 \times 0,97}$	= 4,19A
Cos ϕ	0,97		
Długość obciążalność kabla YKY 5x6mm ² ułożonego w ziemi wynosi			
I _{dd} = 39A	4,19A	≤	39A

Obliczenie spadków napięć.

$$\Delta U\% = 4,15 \times P \times l \times k \times 10^{-3}$$

$4,15 \times 0,055 \times 63 \times 0,94 \times 10^{-3} = 0,013\%$
$4,15 \times 0,110 \times 31 \times 0,94 \times 10^{-3} = 0,013\%$
$4,15 \times 0,165 \times 34 \times 0,94 \times 10^{-3} = 0,021\%$
$4,15 \times 0,220 \times 31 \times 0,94 \times 10^{-3} = 0,026\%$
$4,15 \times 0,275 \times 31 \times 0,94 \times 10^{-3} = 0,033\%$
$4,15 \times 0,330 \times 32 \times 0,94 \times 10^{-3} = 0,041\%$
$4,15 \times 0,385 \times 30 \times 0,94 \times 10^{-3} = 0,045\%$
$4,15 \times 0,440 \times 32 \times 0,94 \times 10^{-3} = 0,054\%$
$4,15 \times 0,495 \times 32 \times 0,94 \times 10^{-3} = 0,061\%$

$$\begin{aligned}
&4,15 \times 0,550 \times 34 \times 0,94 \times 10^{-3} = 0,072\% \\
&4,15 \times 0,605 \times 32 \times 0,94 \times 10^{-3} = 0,075\% \\
&4,15 \times 0,660 \times 34 \times 0,94 \times 10^{-3} = 0,087\% \\
&4,15 \times 0,715 \times 31 \times 0,94 \times 10^{-3} = 0,086\% \\
&4,15 \times 0,770 \times 31 \times 0,94 \times 10^{-3} = 0,093\% \\
&4,15 \times 0,825 \times 31 \times 0,94 \times 10^{-3} = 0,099\% \\
&4,15 \times 0,880 \times 30 \times 0,94 \times 10^{-3} = 0,102\% \\
&4,15 \times 0,935 \times 32 \times 0,94 \times 10^{-3} = 0,116\%
\end{aligned}$$

Razem = 1,037% czym spełnia wymagania normy /dop 10%/.
Obliczeń luminacji dokonano przy pomocy programu DiaLuX a wyniki zestawiono w załączonym protokole.

6. Ochrona od porażen prądem elektrycznym.

W sieci ENERGA-OPERATOR SA istnieje układ sieciowy TN-C. Ochroną od porażen elektrycznych jest szybkie samoczynne wyłączenie. W sieci oświetleniowej także projektuje się układ sieciowy TN-C. W związku z projektowanym układem sieciowym TN-C, z przewodem PEN należy łączyć wszystkie części metalowe mogące znaleźć się pod napięciem np. metalowe słupy, wysięgniki, oprawy itp. W przewodzie PEN nie wolno instalować bezpieczników, wyłączników itp.

7. Uwagi końcowe.

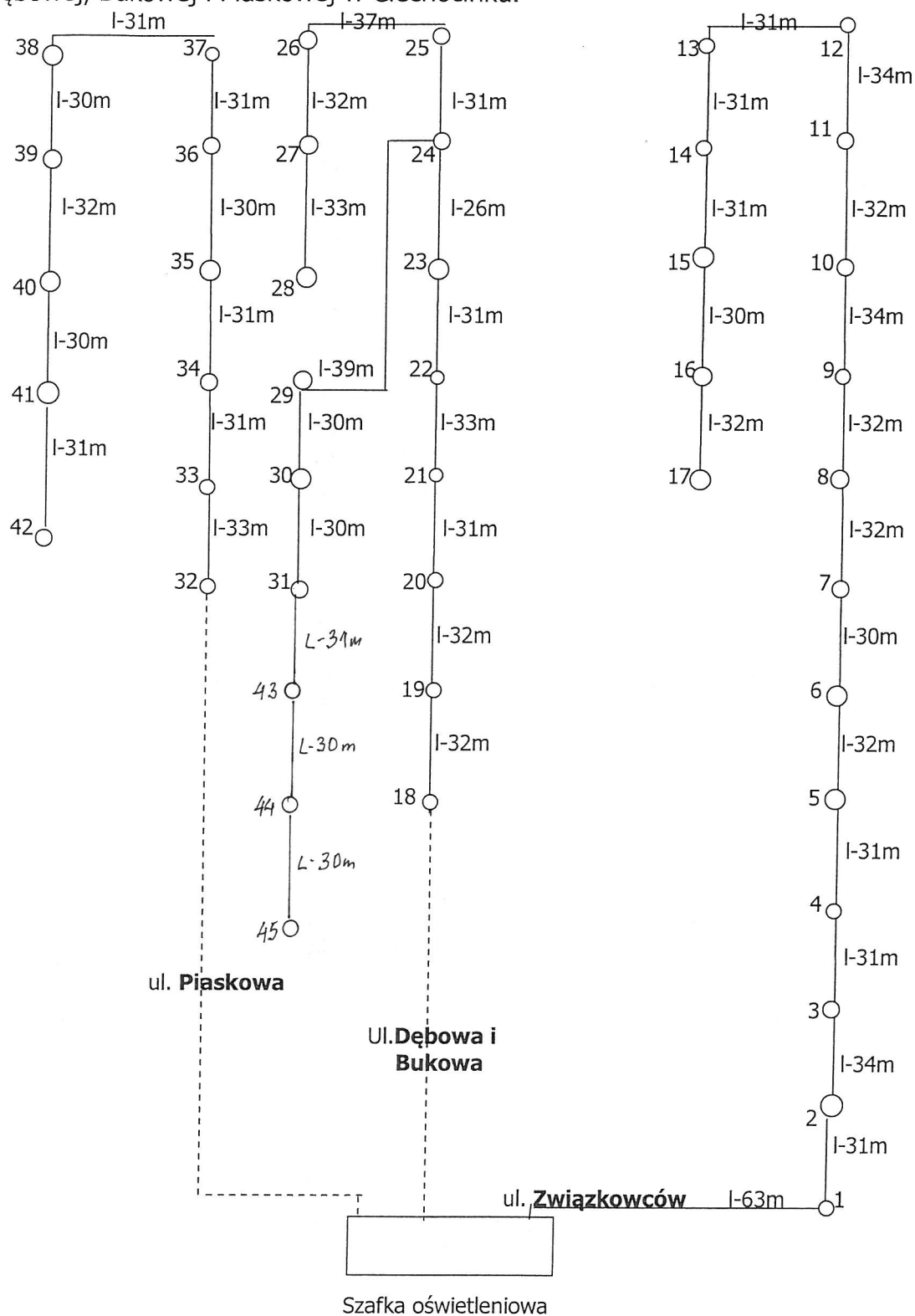
Całość prac wykonać zgodnie z projektem i obowiązującymi przepisami.
Po wykonaniu prac należy dokonać pomiarów izolacji kabli, przewodów, skuteczności ochrony p.porażeniowej słupów i oporności uziemień.

Wybudowane oświetlenie pozostaje na majątku Urzędu Miasta Ciechocinek.

8. Zestawienie podstawowych materiałów.

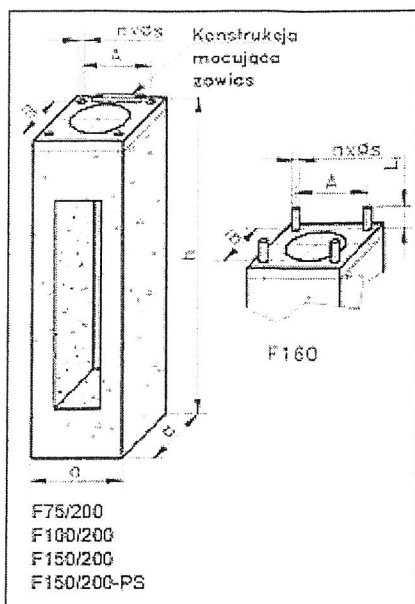
1. kabel YKY 5x6mm ²	1300 m
2. folia PCV niebieska	1250 m
3. opaski identyfikacyjne	120 szt
4. rura Arot DVK ϕ 75mm niebieska	1060 m
5. przewód YDYo 2x2,5mm ²	270 m
6. oprawy LED TECEO 1 /55W/	45 szt
7. słup metalowy z herbem Ciechocinka z wysięgnikiem	45 szt
8. fundamenty prefabrykowane	45 szt
9.rura Arot SRS ϕ 75mm	10 m
10. pręty uziemiające miedziowane	12 m
11. przewód LY 4mm ²	50 m
12. izolacyjne zaciski kablowe IZK	180 szt
13. zacisk odgałęźny do poł. drut-słup	45 szt
14. drut ocynkowany miękki ϕ 8mm	1100 m

Schemat jednokreskowy zasilania projektowanego oświetlenia ulicznego ulicy Związkowców, Dębowej, Bukowej i Piaskowej w Ciechocinku.



Zakład Instalacyjno-Montażowy ul. Zielona 28 87-700 Aleksandrów Kuj			
Projekt linii kablowej oświetleniowej na Osiedlu „Związkowców” w Ciechocinku na działkach nr 1102/1; 1107/1; 1108/1; 1119; 2462/2; 2463/2; 2474/1; 2502; 2541		Nr rysunku	Skala ---
Inwestor: Gmina Miejska Ciechocinek Ul. Kopernika 19 87-720 Ciechocinek	Imię i Nazwisko	Data	Podpis
	Projektant Stanisław Szczepny Upr AN-8386-5/20/82/Wk	28.10.2016r	

Informacje ogólne - Fundamenty betonowe



Fundamenty przeznaczone są do posadowienia słupów oświetleniowych typu "S", lub innych konstrukcji, których moment utwierdzenia nie przekroczy M_g .

Fundamenty serii F/200:

Wykonane z betonu zbrojonego klasy B20 stanowi jednolity blok, w którym osadzone są nakrętki do mocowania stopy słupa (masztu) oraz element mocujący zawias.

Fundamenty F/160:

Wykonany jako dzielony, składający się z dwóch części, do mocowania masztu lub innej konstrukcji przewidziano 4 wystające śruby M24.

Fundamenty F170/450; F170/550:

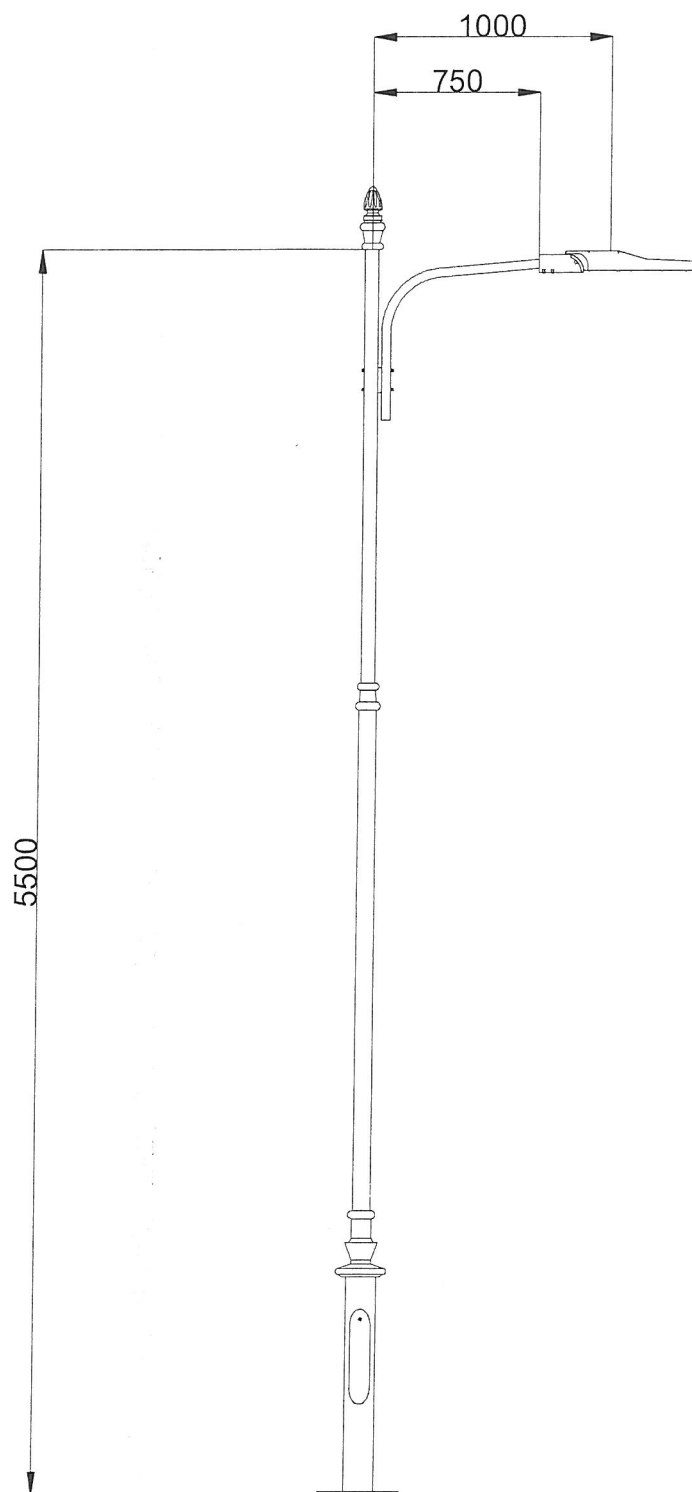
Fundament o jednolitej konstrukcji zbrojonej, do mocowania masztu przeznaczono 8 wystających śrub M24. Fundamenty posiadają otwory do wprowadzenia kabli (max $4 \times 95 \text{ mm}^2$)


Elementy stalowe fundamentu: kotwy, śruby, elementy złączne są ocynkowane.

Dane techniczne

Typ	h	a	A x B/φM	L	nx φs	m	Mg
	m	m	mm	mm	mm	kg	kNm
*F 75/200	0,75	0,3	200 x 200	-	4 x M20	92	3,9
F 100/200	1,0	0,3				117	9,3
F 150/200	1,5	0,3				168	25
F 160	1,6	0,4	250 x 250	80+5	4 x M24	300	40
F 170/450	1,7	0,85	450	85	8 x M24	2670	70
F 170/550	1,7	0,85	550	85	8 x M24	2670	70

* Fundament przeznaczony do słupów parkowych $H \leq 4 \text{ m}$, gdzie obciążenie słupa nie przekracza dopuszczalnego obciążenia fundamentu $M_F \leq M_g$.



NAZWA PLIKU		MATERIAŁ	NR ARK.	PODZIAŁKA
FORMAT	A4		Inwestycja	
RYSOWAŁ	Piotr Wojtaś			
SPRAWDZIŁ			SPA-F/5,5/1/CELEBRE	
ZATW.	Mirosław Sekuła			
WYPROD.	"ELGIS-GARBATKA" Sp. z o.o.			
Zakł.Prod.Urz.Ośw.i Elektr. "ELGIS-GARBATKA" Sp. z o.o. 26-930 Garbatka Leśn. Ponikwa 11			tel. (048) 62 10 280; (048) 62 10 380 tel/fax. (048) 62 10 381 e-mail: elgis@elgis.com.pl www.elgis.com.pl	NR RYS.

CHARAKTERYSTYKA

Strumień świetlny (zakres)	Teceo 1	Teceo 2
	od 2200 do 11600 lm	od 8000 do 31100 lm
Temperatura barwowa	zimny biały, neutralny biały, ciepły biały	
Szczelność komory optycznej	IP 66 (*)	
Szczelność komory osprzętu	IP 66 (*)	
Odporność na uderzenia (szkło)	IK 08 (**)	
Oporność aerodynamiczna (CxS)	Teceo 1	Teceo 2
	0.011m ²	0.014m ²
Napięcie znamionowe	230V - 50Hz	
Klasa ochrony elektrycznej	I lub II (**)	
Waga	Teceo 1	Teceo 2
	9.6kg	17.5kg
MATERIAŁY		
Korpus + pokrywa	odlew aluminiowy	
Kształt	płaskie szkło	
Kolor	AKZO grey 150 sanded inne kolory z palety RAL lub AKZO dostępne na zapytanie	

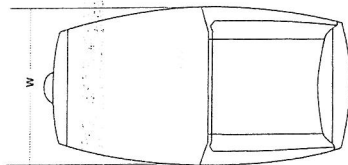
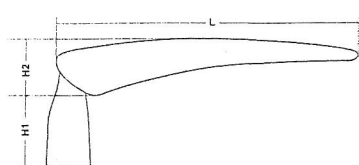
(*) zgodnie z normą IEC-EN60598 | (**) zgodnie z normą IEC-EN62262

KLUCZOWE ZALETY

- Maksymalna oszczędność energii i kosztów konserwacji
- Optyka LensoFlex®2 zapewnia wysoką wydajność fotometryczną, komfort i bezpieczeństwo
- Układy optyczne z elastyczną kombinacją modułów LED
- Łatwy montaż i ustawienie (regulacja kąta nachylenia)
- FutureProof: łatwa wymiana panelu LED i osprzętu
- System ThermiX®: zapewniający optymalne odprowadzanie wysokich temperatur
- Zabezpieczenie przeciwprzepięciowe 10kV

ULICZNE

WYMIARY

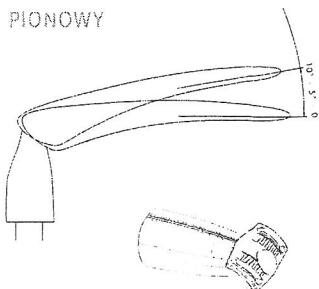


Teceo 1 Teceo 2

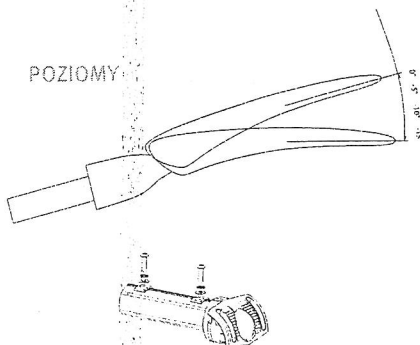
L	607mm	768mm
W	318mm	439mm
H1	141mm	138mm
H2	113mm	119mm

MONTAŻ

PIONOWY



POZIOMY



- Uniwersalny uchwyt montażowy na 38-42, 42-60 lub 76mm. Dedykowany dla słupów i wysięgników typu ITO.

- Do rury o średnicy 60mm. Dedykowany dla słupów i wysięgników typu ELAYA.

- Zaprojektowany dla słupów typu Thylla

Więcej informacji na
www.schreder.pl



Oświetlenie osiedla "Związkowców" w Ciechocinku

Linia kablowa oświetleniowa wzdłuż ul. Związkowców, Dębowa, Bukowa i Piaskowa w Ciechocinku

Gmina Miejska Ciechocinek:
Firma:
Numer klienta:

Data: 01.11.2016
Edytor: Stanisław Szczęsny

13-00000

Zakład Instalacyjno-Montażowy

ul. Zielona 28 87-700 Aleksandrów Kuj

Edytor Stanisław Szczęsny
Telefon 600-623-734
faks
e-Mail

Spis treści

Oświetlenie osiedla "Związkowców" w Ciechocinku

Strona tytułowa projektu	1
Spis treści	2
Lista opraw	3
oświetlenie osiedla "Związkowców" w Ciechocinku	
Lista opraw	4
Wyniki szczegółowe	5
Pola oszacowania	
Pole oszacowania Jezdnia 1	
Obserwator	
Obserwator 1	
Izolinie (L)	6
Obserwator 2	
Izolinie (L)	7

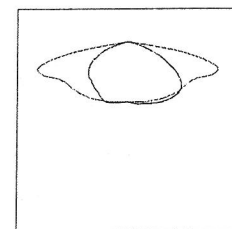
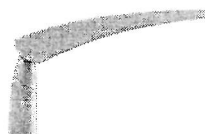
Zakład Instalacyjno-Montażowy

ul. Zielona 28 87-700 Aleksandrów Kuj

Edytor Stanisław Szczęsny
Telefon 600-623-734
faks
e-Mail

Oświetlenie osiedla "Związkowców" w Ciechocinku / Lista opraw

4 Ilość SCHREDER TECEO 1 / 5068 / 24 LEDS 700mA
CW / 324542
Numer artykułu:
Strumień świetlny (Oprawa): 4964 lm
Strumień świetlny (Lampy): 6120 lm
Moc opraw: 55.0 W
Klasyfikacja oświetleń CIE: 100
Kod Flux CIE: 33 66 94 100 81
Wypożyczenie: 1 x 24 LEDS 700mA CW (Czynnik
korekcyjny 1.000).



Zakład Instalacyjno-Montażowy

ul. Zielona 28 87-700 Aleksandrów Kuj

Edytor Stanisław Szczęsny
Telefon 600-623-734
faks
e-Mail

oświetlenie osiedla "Związkowców" w Ciechocinku / Lista opraw

SCHREDER TECEO 1 / 5068 / 24 LEDS 700mA

CW / 324542

Numer artykułu:

Strumień świetlny (Oprawa): 4964 lm

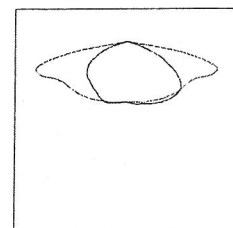
Strumień świetlny (Lampy): 6120 lm

Moc opraw: 55.0 W

Klasyfikacja oświetleń CIE: 100

Kod Flux CIE: 33 66 94 100 81

Wyposażenie: 1 x 24 LEDS 700mA CW (Czynnik korekcyjny 1.000).



Zakład Instalacyjno-Montażowy

ul. Zielona 28 87-700 Aleksandrów Kuj

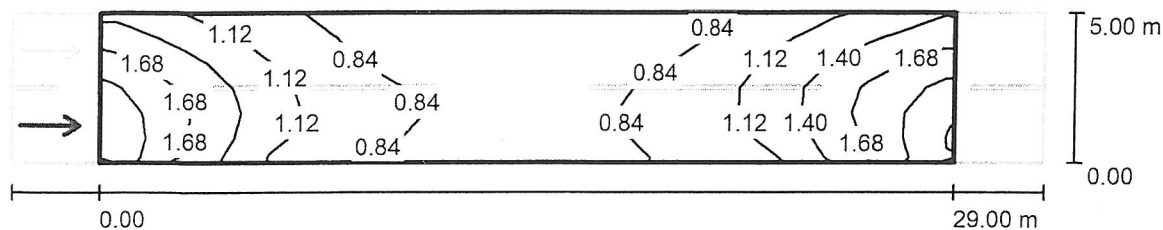
Edytor Stanisław Szczęsny

Telefon 600-623-734

faks

e-Mail

oświetlenie osiedla "Związkowców" w Ciechocinku / Pole oszacowania Jezdnia 1 / Obserwator 1 / Izolinie (L)



Wartości Candela/m², Skala 1 : 251

Siatka: 10 x 6 Punkty

Pozycja obserwatora: (-60.000 m, 1.250 m, 1.500 m)

Nawierzchnia: R1, q0: 0.100

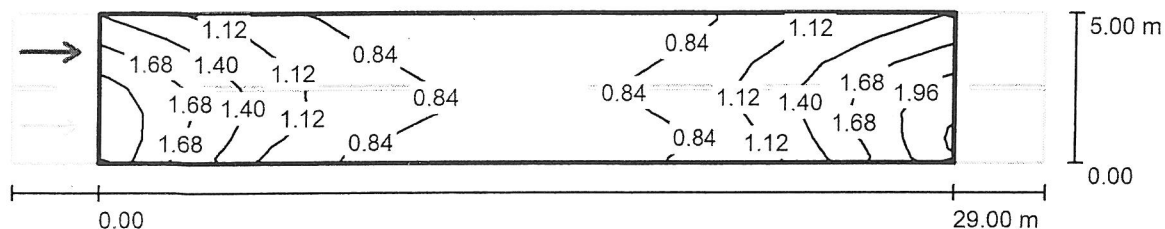
	L_m [cd/m²]	U0	UI	TI [%]
Wartości rzeczywiste według obliczenia:	1.13	0.55	0.40	13
Wartości zadane według klasy ME5:	≥ 0.50	≥ 0.35	≥ 0.40	≤ 15
Spełnione/nie spełnione:	✓	✓	✓	✓

Zakład Instalacyjno-Montażowy

ul. Zielona 28 87-700 Aleksandrów Kuj

Edytor Stanisław Szczęsny
 Telefon 600-623-734
 faks
 e-Mail

**oświetlenie osiedla "Związkowców" w Ciechocinku / Pole oszacowania Jezdnia 1 /
 Obserwator 2 / Izolinie (L)**

Wartości Candela/m², Skala 1 : 251

Siatka: 10 x 6 Punkty

Pozycja obserwatora: (-60.000 m, 3.750 m, 1.500 m)

Nawierzchnia: R1, q0: 0.100

	L_m [cd/m ²]	U0	UI	TI [%]
Wartości rzeczywiste według obliczenia:	1.14	0.55	0.44	10
Wartości zadane według klasy ME5:	≥ 0.50	≥ 0.35	≥ 0.40	≤ 15
Spełnione/nie spełnione:	✓	✓	✓	✓

Stanisław Szczęsny
 87-700 Aleksandrów Kuj, ul. Zielona 28
 Instalacyjno-Montażowy
 Zakład Instalacyjno-Montażowy
 Zakład Instalacyjno-Montażowy
 Zakład Instalacyjno-Montażowy

