

Ciechocinek, dnia 19 maja 2019 r.

Jarosław Jucewicz
Radny Rady Miejskiej
w Ciechocinku

Przewodniczący Rady
Miejskiej w Ciechocinku
Szanowny Pan
Jerzy Sobierajski

ZAPYTANIE

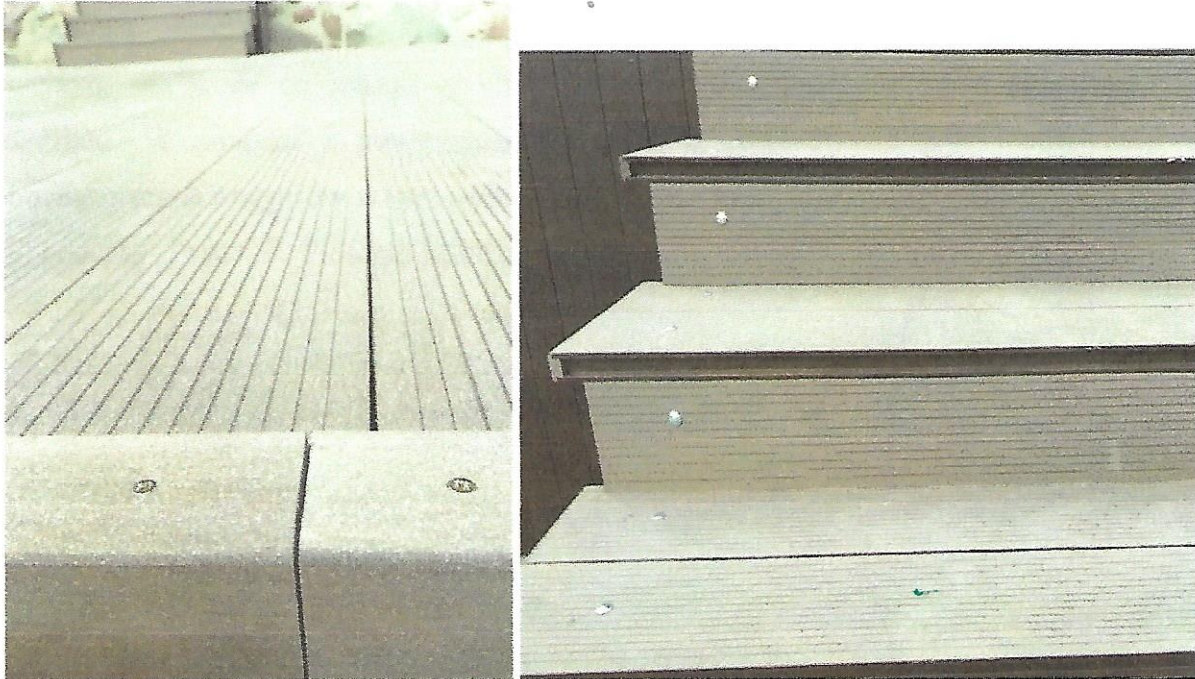
Zgodnie z Art. 24 pkt. 3, 4 i 5 Ustawy o samorządzie gminy składam zapytanie w sprawie: Muszli Koncertowej w Parku Zdrojowym, która wybudowano w 1909 r. jako element o konstrukcji drewniano kamiennej.

GEZ	KARTA ADRESOWA ZABYTKU NIERUCHOMEGO		3 Mięscowość
1 Nazwa	MUSZLA KONCERTOWA w Parku Zdrojowym	2 Czas powstania 1909 r.	CIECHOCINEK
6 Fotografia z opisem wskazującym orientację oraz nazwą z oznaczonymi elementami architektonicznymi			4 Adres Ciechocinek ul. R. Traugotta 1 Nr działki - 176/6
			5 Przynależność administracyjna województwo kujawsko-pomorskie powiat aleksandrowski gmina miejska Ciechocinek
Widok od strony południowo-zachodniej			6 Formy ochrony Wpisana do rejestru zabytków 11.05.1994 - A/1303 (dawny nr rej. zab. - 343/A)
			7 Opracowanie karty (autor, data i podpis) Zbigniew Soltysieński 25.04.2014

W związku z przeprowadzoną modernizacją sceny drewnianej muszli koncertowej oraz zmianę koncepcji jej twórców poprzez zmianę materiału jej wykonania na „Deskę tarasowo-kompozytowa” na podbudowie stalowej a tym samym profanację ww. zabytku wpisanego na listę pomników historii przez Prezydenta RP Pana Andrzeja Dudę proszę o wyjaśnienie, kto wydał zgodę na powyższą modernizację i z kim to było uzgadniane? Dlaczego nie

zastosowano jako materiału wykończeniowego deski tarasowej drewnianej? Czy ww. przebudowa nie wpływa na status zabytku ochrony konserwatorskiej zabytku.

Widok podczas robót modernizacji muszli koncertowej:



Korzystając z okazji, proszę o zwrócenie uwagi na Rozporządzenie Ministra Infrastruktury z dnia 12 kwietnia 2002 r. w sprawie warunków technicznych, jakim powinny odpowiadać budynki i ich usytuowanie - dalej r.w.t. ustala warunki techniczne, jakim powinny odpowiadać budynki i związane z nimi urządzenia. W tym przypadku należy odwołać się do

art. § 66. Cel zastosowania schodów stałych i pochylni gdzie czytamy: *W celu zapewnienia dostępu do pomieszczeń położonych na różnych poziomach należy stosować schody stałe, a w zależności od przeznaczenia budynku – również pochylnie odpowiadające warunkom określonym w rozporządzeniu.* Rozdział 4 Działu III r.w.t. reguluje warunki techniczne w zakresie schodów i pochylni. Rozdział ten nie ogranicza przedmiotu swojej regulacji do wybranych części budynku, dlatego wnioskować należy, że dotyczy on każdej części budynku, chyba że co innego wynika bezpośrednio z poszczególnych przepisów tego rozdziału. W związku z powyższym prosiłbym o dostosowanie ww. modernizacji do obowiązujących przepisów w tym osób niepełnosprawnych, którzy korzystają z ww. zabytku np: podczas „Festiwalu Piosenki Młodzieży Niepełnosprawnej w Ciechocinku”

Jacek Jarosław